

**METALIMEX a. s.**

**VÝROČNÍ ZPRÁVA**

**2007**

**ANNUAL REPORT**





## Obsah

1. Úvodní slovo předsedy představenstva společnosti .....	2
2. Profil společnosti .....	4
2.1 Základní údaje o společnosti .....	4
2.2 Pozice na trhu .....	5
2.3 Historické srovnání ekonomických výsledků .....	6
2.4 Údaje o akciích společnosti METALIMEX a. s. ....	7
2.5 Orgány společnosti .....	8
2.6 Postavení společnosti ve skupině vzájemně propojených osob .....	10
2.7 Prohlášení .....	11
3. Zpráva představenstva METALIMEX a. s. o podnikatelské činnosti a stavu majetku v roce 2007 .....	12
3.1 Postavení společnosti na trhu .....	12
3.2 Obrat společnosti a jeho struktura .....	13
3.3 Výsledek hospodaření .....	16
3.4 Rozvaha společnosti .....	17
3.5 Zhodnocení finanční situace společnosti .....	19
3.6 Personální a sociální oblast .....	20
4. Strategické záměry v roce 2008 .....	22
5. Účetní výkazy společnosti METALIMEX a. s. ....	23
6. Významné události od data 1. 1. 2008 do data vydání výroční zprávy .....	30
7. Identifikační a kontaktní údaje společnosti .....	30
8. Zpráva auditora .....	31

## Contents

1. Introduction from the Company Managing Director .....	2
2. Company profile .....	4
2.1 Company background .....	4
2.2 Market position .....	5
2.3 Comparison of historical results .....	6
2.4 Information on METALIMEX a. s. shares .....	7
2.5 Statutory bodies .....	8
2.6 Company's position within the group .....	10
2.7 Representation .....	11
3. Report of the Board of Directors of METALIMEX a. s. on the business activities and assets of the Company in 2007 .....	12
3.1 Market position of the Company .....	12
3.2 Company turnover and its structure .....	16
3.3 Results of operations .....	16
3.4 Balance sheet .....	17
3.5 Assessment of Company's financial position .....	19
3.6 Human resources and social policies .....	20
4. Strategic goals in 2008 .....	22
5. Financial statements of METALIMEX a. s. ....	23
6. Material subsequent events between 1 January 2008 and the date of annual report publication .....	30
7. Contacts .....	30
8. Auditor's report .....	31

# 1

## Úvodní slovo předsedy představenstva

### Introduction from the Company Managing Director



Vážení akcionáři, vážení obchodní partneři,

výsledky METALIMEX a. s. v roce 2007 potvrzují stabilní pozici společnosti na českém i světovém trhu a zajišťují dlouhodobě obchodní i ekonomickou stabilitu společnosti.

V roce 2007 jsou poprvé výsledky METALIMEX a. s. bez vlivů obchodů s pevnými palivy, neboť prodej divize paliv realizovaný k 1. červnu 2006 výsledkově ovlivnil celkovou obchodní činnost společnosti a její hospodářské výsledky v roce 2006.

Společnost METALIMEX a. s. zajistila v roce 2007 tržby z obchodní činnosti ve výši 14 666,8 mil. Kč, a tím potvrdila svou přední pozici obchodní společnosti v České republice.

Rozhodujícími obchodními aktivitami jsou:

- obchod s barevnými kovy a polotovary z barevných kovů včetně aktivit na londýnské burze LME,
- obchod s železnou rudou a jejími koncentráty,
- obchodování s ocelovými výrobky v celé struktuře hutní výroby,
- obchod s železným šrotem a šrotovým odpadem z barevných kovů,

Dear shareholders, dear business partners,

The results of METALIMEX a. s. in 2007 confirm the Company's strong position in the Czech and world markets and secure the long-term Company's business and economic stability.

In 2007 for the first time the results of METALIMEX a. s. are not influenced by the sales of solid fuels as the sale of the Fuels division as at 1 June 2006 influenced the overall trading performance of the Company and its results of operations in 2006.

In 2007, METALIMEX a. s. generated revenues from trading of CZK 14 666.8 million and thereby confirmed its leading position of a trading company in the Czech Republic.

The major trading activities are as follows:

- trade in non-ferrous metals and non-ferrous semi-products including activities on the London Metal Exchange
- trade in iron ore and its concentrates
- trade in a comprehensive range of metallurgical products
- trade in ferrous scrap and non-ferrous metal scrap

- obchod s elektrickou energií,
- přepravní logistická činnost.

Výsledek hospodaření před zdaněním ve výši 140,0 mil. Kč byl zejména ve 2. polovině roku negativně ovlivněn výraznou volatilitou devizového trhu a silným posilováním české koruny vůči ostatním obchodovatelným měnám. Přesto se, díky vysokým realizovaným cenám v oblasti obchodu s barevnými kovy a ocelovými výrobky a zvýšenou aktivitou při obchodování se železným šrotem při důsledném uplatňování kurzových zajišťovacích operací, podařilo nejen splnit, ale i významně překročit cíle stanovené pro rok 2007 podnikatelským záměrem.

Docílené výsledky společnosti v roce 2007 byly zajišťovány s průměrným stavem 65 pracovníků.

Společnost si dlouhodobě udržuje vysokou bonitu u obchodních partnerů včetně financujících bank.

METALIMEX a. s. má 50% kapitálovou účast ve společnosti Coal Mill a. s., která byla založena v roce 2006 za účelem zpracování a úpravy uhlí pro vápenky a cementárny. Výrobně bude tato investice zprovozněna v polovině roku 2008.

METALIMEX a. s. má vysoce profesionální management, který zvládá nejnáročnější obchodní operace i obchodněprojektová řešení a současně obchoduje na londýnské komoditní burze LME.

METALIMEX a. s. zajišťuje svou činnost při plnění všech podmínek Certifikace systému řízení jakosti podle evropské normy EN ISO 9001:2000.

Akcionářem METALIMEX a. s. je společnost MTX CZ, a. s., která má ve společnosti 100% kapitálovou účast.

Pro rok 2008 byly stanoveny náročné cíle, které odpovídají schopnostem společnosti tyto cíle zajistit.

Děkuji všem spolupracovníkům, obchodním partnerům a financujícím bankám za jejich spolupráci v roce 2007.

- trade in electricity
- transport/logistics

Profit before tax of CZK 140,0 million was very negatively influenced by strong volatility of foreign exchange market and considerable appreciation of Czech crown to other marketable currencies in 2007. Despite the foreign currency hedges, accounting for the Czech crown appreciation impacted the result and supports a quick transfer from Czech crowns to EUR in order to eliminate this volatility.

The Company's results in 2007 were achieved with an average of 65 employees.

The Company retains a high credit score with its business partners including financing banks.

METALIMEX a. s. has a 50% ownership interest in Coal Mill a. s. which was established in 2006 in order to process and modify coal for lime and cement plants. The production will begin in the middle of 2008.

METALIMEX a. s. has a highly professional management team which deals with the most complex business operations as well as business projects and at the same time trades on the London Metal Exchange.

METALIMEX a. s. operates in full compliance with the conditions of the EN ISO 9001:2000 quality management system.

MTX CZ, a. s. is a shareholder of METALIMEX a. s. with a 100% ownership interest.

Challenging goals were set for 2008 that correspond to the Company's ability to meet them.

I would like to thank all colleagues, business partners and financing banks for their cooperation in 2007.

Ing. Petr Otava, CSc.

předseda představenstva  
Chairman of the Board of Directors



## Profil společnosti Company Profile

60 let pracujeme s kovy

60 years trading in metals

### 2.1

#### ZÁKLADNÍ ÚDAJE O SPOLEČNOSTI

METALIMEX a. s. je akciovou společností zapsanou v obchodním rejstříku vedeném Městským soudem v Praze, dne 28. 11. 1989 v oddílu B, vložce 28, spisová značka: Firm. 8555/92. Společnost byla založena na dobu neurčitou.

Obchodní firma	METALIMEX a. s.
Právní forma	akciová společnost
Identifikační číslo	00000931
Sídlo	Štěpánská 621/34, 112 17 Praha 1
Základní kapitál	300 000 000 Kč
Datum vzniku	28. listopadu 1989 (původně 3. ledna 1949)

Akciová společnost byla zřízena podle zákona č. 243/1949 Sb. a zakládá se na státním povolení uděleném Federálním ministerstvem zahraničního obchodu v Praze dne 21. 11. 1989, č. j. 7297/62/89, dále na základě stanov týž ministerstvem schválených a na usnesení ustavující valné hromady konané

#### COMPANY BACKGROUND

METALIMEX a. s. is a joint-stock company which was registered on 28 November 1989 in the Commercial Register at the Municipal Court in Prague (section B, entry No. 28, file no. Firm. 8555/92). The Company was established for an indefinite period of time.

Commercial name	METALIMEX a. s.
Legal form	joint-stock company
Identification number	00000931
Registered office	Štěpánská 621/34, 112 17 Prague 1
Registered capital	300,000,000 (in CZK)
Incorporation date	28 November 1989 (originally 3 January 1949)

The joint stock company was incorporated pursuant to Act No. 243/1949 Sb. based on State permission issued by the Federal Ministry of Foreign Trade in Prague on 21 November 1989, under reference number 7297/62/89, and further based on the Articles of Association approved by the same Ministry and a resolution of the

dne 23. 11. 1989 osvědčené státním notářstvím pro Prahu 1 dne 23. 11. 1989, č. j. 1/NZ 288/89 a 1 N 345/89.

Schválený předmět podnikání v souladu s článkem 5 Stanov společnosti METALIMEX a. s. zahrnuje tyto činnosti:

- koupě zboží za účelem jeho dalšího prodeje a prodej v rámci živnosti volné,
- zprostředkování v oblasti investic, obchodu a průmyslu,
- zprostředkování v dopravě,
- provozování skladů,
- provádění technicko-administrativních prací,
- nákup, prodej a skladování paliv a maziv včetně jejich dovozu s výjimkou provozování čerpacích stanic a výhradního nákupu, prodeje a skladování paliv a maziv ve spotřebitelském balení do 50 kg na jeden kus balení,
- zastupování v celním řízení,
- nakládání s odpady (vyjma nebezpečných),
- činnost účetních poradců, vedení účetnictví, vedení daňové evidence,
- zasilatelství.

Společnost METALIMEX a. s. v roce 2007 nepřerušila svou podnikatelskou činnost.

establishing General Meeting held on 23 November 1989 and certified by the State Notary Office for Prague 1 on 23 November 1989 under the reference number 1/NZ 288/89 and 1N 345/89.

The approved business activities of METALIMEX a. s. pursuant to article 5 of the Articles of Association are:

- Purchase of goods intended for further sale under a free trading licence,
- Brokerage in investments, trade and industry,
- Brokerage in transportation,
- Operation of warehouses,
- Technical and administrative work,
- Purchase, sale and storage of fuel and lubricants including their import with the exception of operating petrol stations and the exclusive purchase, sale and storage of fuel and lubricants in retail packaging of up to 50 kg per package,
- Services related to customs declarations,
- Waste management (with the exception of hazardous waste),
- Accounting advisory, bookkeeping, tax services,
- Forwarding.

METALIMEX a. s. did not interrupt its business operations in 2007.

## 2.2

### POZICE NA TRHU

V roce 2007 byly rozhodující obchodní činnosti společnosti obchody s barevnými kovy a polotovary z barevných kovů, obchod s ocelovými výrobky v celé struktuře hutní výroby, neuhelnými surovinami a volný trading v ostatních komoditách. Tržní pozici společnosti nejlépe ukazují umístění v jednotlivých žebříčcích největších či nejúspěšnějších firem v ČR.

Postavení společnosti dokládá také hodnocení TOP 100, v němž METALIMEX a. s. zaujímá přední místa mezi nejvýznamnějšími společnostmi v České republice. V roce 2006 bylo umístění následující:

- |  |          |
|--|----------|
| a) Firmy s největšími celkovými výnosy na 1 zaměstnance v roce 2006  | 4. místo |
| b) Největší firmy v ČR podle celkových výnosů dosažených v roce 2006 v rukách domácího soukromého kapitálu | 5. místo |
| c) Největší firmy oboru obchodu  | 9. místo |
| d) Firmy s největším ziskem na 1 zaměstnance   | 5. místo |

Stejně jako v letech předešlých i v roce 2007 společnost METALIMEX a. s. potvrdila kvalitní úroveň systému řízení jakosti podle evropské normy EN ISO 9001:2000.

### MARKET POSITION

In 2007, the principal trading activities were trade in non-ferrous metals and non-ferrous semi-products, trade in a comprehensive range of steel products, non-coal raw materials and free trading in other commodities. Individual rankings among the biggest or most successful companies in the Czech Republic are the best evidence of the Company's market position.

METALIMEX a. s. was also successful in the TOP 100 ranking which confirmed that METALIMEX a. s. belongs among the most important Czech companies. In 2006, it received the following awards:

- |   |           |
|---|-----------|
| a) Companies with the highest overall revenues per employee in 2006                                     | 4th place |
| b) Biggest Czech companies with domestic private equity according to overall revenues generated in 2006 | 5th place |
| c) Biggest trading companies  | 9th place |
| d) Companies with the highest profit per employee   | 5th place |

As in the previous years, METALIMEX a. s. confirmed that its quality management system complies with the European EN ISO 9001:2000 standard in 2007.

## 2.3

### HISTORICKÉ SROVNÁNÍ EKONOMICKÝCH VÝSLEDKŮ (v tis. Kč)

	2007	2006	2005	2004	2003
Výkony a prodej zboží - z toho vývoz	14 691 654 2 863 138	23 128 403 8 338 529	31 333 006 17 984 205	29 742 111 14 984 205	21 455 131 10 949 050
Přidaná hodnota	289 607	555 816	992 612	900 454	534 008
Výsledek hospodaření za účetní období	101 988	361 189	461 266	392 856	165 890
Aktiva celkem	2 304 951	2 883 864	5 363 228	5 383 034	6 041 776
Vlastní kapitál	598 471	846 546	2 100 551	1 980 534	1 711 563
Základní kapitál - z toho nezapsaný v OR	300 000 0	300 000 0	921 650 0	921 650 0	921 650 0

### COMPARISON OF HISTORICAL RESULTS (in TCZK)

	2007	2006	2005	2004	2003
Services and sale of goods Of which: export	14,691,654 2,863,138	23,128,403 8,338,529	31,333,006 17,984,205	29,742,111 14,984,205	21,455,131 10,949,050
Added value	289,607	555,816	992,612	900,454	534,008
Profit (loss) for the period	101,988	361,189	461,266	392,856	165,890
Total assets	2,304,951	2,883,864	5,363,228	5,383,034	6,041,776
Equity	598,471	846,546	2,100,551	1,980,534	1,711,563
Registered capital Of which: unrecorded in Commercial Register	300,000 0	300,000 0	921,650 0	921,650 0	921,650 0



## 2.4

### ÚDAJE O AKCIÍCH SPOLEČNOSTI METALIMEX A. S.

Základní kapitál společnosti METALIMEX a. s. je tvořen 10 kusy kmenových akcií na jméno v listinné podobě, každá o jmenovité hodnotě 30,0 milionů Kč. Základní kapitál společnosti METALIMEX a. s. je v hodnotě 300,0 milionů Kč.

### INFORMATION ON METALIMEX A. S. SHARES

The registered capital of METALIMEX a. s. comprises 10 ordinary certificated registered shares at CZK 30.0 million per share. The registered capital of METALIMEX a. s. amounts to CZK 300.0 million.

## 2.4.1

### DALŠÍ ÚDAJE O AKCIÍCH SPOLEČNOSTI METALIMEX A. S.

- a) Cenné papíry, které by opravňovaly k uplatnění práva na výměnu za jiné účastnické cenné papíry nebo k přednostnímu úpisu jiných účastnických cenných papírů, společnost nevydala.
- b) Společnost je součástí skupiny majetkově vzájemně propojených osob. Je plně vlastněna společností MTX CZ, a. s., a sama drží 50,0% podíl ve společnosti Coal Mill a. s.
- c) Společnost sama ani žádná osoba, ve které by společnost přímo nebo nepřímo držela podíl přesahující 50,0 % základního kapitálu, nedrží žádné akcie společnosti.

### ADDITIONAL INFORMATION ON METALIMEX A. S. SHARES

- a) The Company has issued no securities with a right to be exchanged for other subscriber securities or for a priority subscription of other subscriber securities.
- b) The Company is a member of a group of related parties. It is owned by MTX CZ, a. s. and holds a 50.0% share in Coal Mill a. s.
- c) Neither the Company itself, nor any company in which it holds a direct or indirect ownership interest exceeding 50.0% of the registered capital, holds any shares of the Company.



## 2.5

### ORGÁNY SPOLEČNOSTI

#### Představenstvo

### STATUTORY BODIES

#### Board of Directors



Představenstvo je především řídicím orgánem činnosti společnosti a jedná jejím jménem. Přísluší mu zejména obchodní vedení a zajišťování provozních záležitostí společnosti. Vykonává zaměstnavatelská práva. Funkční období jednotlivých členů představenstva je tříleté. Funkční období člena představenstva zaniká volbou nového člena, nejpozději však uplynutím tří měsíců od skončení jeho funkčního období. Opětovná volba člena představenstva je možná.

Představenstvo zasedá zpravidla každý měsíc. Výkon funkce člena představenstva je nezastupitelný.

**V průběhu roku 2007 došlo v představenstvu k následujícím změnám:**

Rozhodnutím jediného akcionáře při výkonu působnosti valné hromady společnosti dne 14. 12. 2007 změnou stanov byl rozšířen počet členů představenstva na šest a novými členy představenstva k tomuto datu se stali Ing. Jaroslav Roubal a paní Věra Neubauerová.

The Board of Directors manages the activities of the Company and acts on its behalf. It decides, in particular, on business matters and operations and also exercises employer rights. The term of office of a board member is three years. The term of office of a board member expires upon election of a new member, however, at the latest upon expiry of the period of three months from the date of termination of his or her term of office. Board members may be re-elected.

The Board of Directors usually meets every month. A member of the board may not be represented by a third person exercising his/her authority.

**In 2007, the Board of Directors changed as follows:**

Based on the decision of the sole shareholder at the general meeting held on 14 December 2007, the Company changed the Articles of Association and enlarged the Board of Directors to comprise six members. Ing. Jaroslav Roubal and Věra Neubauerová became new members of the Board of Directors as at this date.



Ing. Petr Otava, CSc.  
předseda představenstva  
chairman of the Board of Directors  
generální ředitel  
společnosti METALIMEX a. s.  
CEO of METALIMEX a. s.



Ing. Simona Thomasová  
místopředseda představenstva  
vice-chair of the Board of Directors  
finanční ředitelka  
společnosti METALIMEX a. s.  
CFO of METALIMEX a. s.



Ing. Josef Mašín  
místopředseda představenstva  
vice-chair of the Board of Directors  
obchodní ředitel  
společnosti METALIMEX a. s.  
CCO of METALIMEX a. s.



Ing. Chrudoš Barvík  
člen představenstva  
member of the Board of Directors



Ing. Jaroslav Roubal  
člen představenstva  
member of the Board of Directors  
vedoucí obchodního referátu  
ve společnosti METALIMEX a. s.  
head of trade department  
in METALIMEX a. s.



Věra Neubauerová  
člen představenstva  
member of the Board of Directors  
vedoucí ekonom  
ve společnosti METALIMEX a. s.  
chief economist in METALIMEX a. s.

## DOZORČÍ RADA

Dozorčí rada je kontrolním orgánem společnosti, dohlížejícím na výkon působnosti představenstva a uskutečňování podnikatelské činnosti společnosti. Dozorčí rada má tři členy. Dva jsou voleni i odvoláváni valnou hromadou a jeden člen je volen a odvoláván zaměstnanci společnosti. Funkční období dozorčí rady je tříleté.

V roce 2007 došlo v dozorčí radě ke změnám. Ke dni 10. 12. 2007 zaniklo členství v dozorčí radě Ing. Jaroslava Roubala a JUDr. Rostislava Dolečka a k 17. 12. 2007 pana Marka Jelínka. Novými členy dozorčí rady se stali k datu 11. 12. 2007 Ing. Jiří Tvrdek a k datu 14. 12. 2007 Ing. Michal Zeleňák a JUDr. Rostislav Doleček. Ke stejnému datu byl JUDr. Doleček zvolen předsedou dozorčí rady a Ing. Zeleňák byl zvolen místopředsedou dozorčí rady.

**JUDr. Rostislav Doleček**  
předseda dozorčí rady  
advokát ve společnosti METALIMEX a. s.

**Ing. Michal Zeleňák**  
místopředseda dozorčí rady  
ředitel pro provoz a controlling ve společnosti METALIMEX a. s.

**Ing. Jiří Tvrdek**  
člen dozorčí rady  
vedoucí odboru financí a daní ve společnosti METALIMEX a. s.

### Výkonný management

Vedoucí pracovníci společnosti:

Generální ředitel ..... Ing. Petr Otava, CSc.  
Finanční ředitel ..... Ing. Simona Thomasová  
Obchodní ředitel ..... Ing. Josef Mašín  
Ředitel pro provoz a controlling ..... Ing. Michal Zeleňák  
Ředitel divize rozvojových projektů ..... Ing. Petr Labuzík

## POSTAVENÍ SPOLEČNOSTI VE SKUPINĚ VZÁJEMNĚ PROPOJENÝCH OSOB

V průběhu roku 2007 došlo ke změně ve struktuře akcionářů společnosti METALIMEX a. s. Jediným akcionářem s podílem 100 % na základním kapitálu společnosti se stala společnost MTX CZ, a. s. Společnost METALIMEX a. s. nemá žádné organizační složky v zahraničí. Společnost nedrží žádné akcie ovládající osoby.

Zpráva o vzájemných vztazích za rok 2007 je součástí výroční zprávy.

## SUPERVISORY BOARD

The Supervisory Board is the controlling body of the Company. It supervises the Board of Directors and the business activities of the Company. The Supervisory Board consists of three members. Two members are elected and recalled by the general meeting, and one member by the employees. The Supervisory Board members are elected for three years.

In 2007, the Supervisory Board changed as follows: on 10 December 2007, the membership of Ing. Jaroslav Roubal and JUDr. Rostislav Doleček expired. The membership of Marek Jelínek expired on 14 December 2007. Ing. Jiří Tvrdek became a new member of the Supervisory Board on 11 December 2007, Ing. Michal Zeleňák on 14 December 2007 and JUDr. Rostislav Doleček on 17 December 2007. JUDr. Doleček was appointed chairman of the Supervisory Board and Ing. Zeleňák was appointed vice-chairman of the Supervisory Board as at the same date.

**JUDr. Rostislav Doleček**  
Chairman of the Supervisory Board  
lawyer

**Ing. Michal Zeleňák**  
Vice-chairman of the Supervisory Board  
director for operations and controlling in METALIMEX a. s.

**Ing. Jiří Tvrdek**  
Member of the Supervisory Board  
head of finance and tax department in METALIMEX a. s.

### Executive management

Members of the management appointed by the statutory bodies:

CEO ..... Ing. Petr Otava, CSc.  
CFO ..... Ing. Simona Thomasová  
CCO ..... Ing. Josef Mašín  
Director for operations and controlling ..... Ing. Michal Zeleňák  
Director of development projects division ..... Ing. Petr Labuzík

## 2.6

## COMPANY'S POSITION WITHIN THE GROUP

In 2007, the ownership structure of METALIMEX a. s. changed. MTX CZ, a. s. became the sole shareholder with a 100% share in the Company's registered capital. METALIMEX a. s. does not have any branches abroad. The Company does not hold any shares of its controlling entity.

The report on relations for 2007 is a part of the annual report.

## 2.6.1

### MAJETKOVÉ ÚČASTI SPOLEČNOSTI

Společnost se kapitálovou účastí rovněž podílí na podnikání jiných osob. Přímoú kapitálovou účast v jiných osobách ve výši nejméně 10 % základního kapitálu měla společnost METALIMEX a. s. k 31. 12. 2007 ve společnosti Coal Mill a. s., se sídlem Dětmarovice 1247, PSČ 735 71, IČ: 27779726. V předmětu podnikání má tato společnost zapsány: velkoobchod, specializovaný maloobchod a maloobchod se smíšeným zbožím, zprostředkování obchodu a služeb, úpravu nerostů a dobývání rašeliny a bahna a jejich úpravu. Společnost má upsaný základní kapitál ve výši 4 000 000 Kč a výše podílu společnosti na základním kapitálu je 50 %, jeho účetní hodnota 2 015 000 Kč.

Podíl je plně splacený.

Jiné majetkové účasti společnost nemá.

### OWNERSHIP INTERESTS

The Company holds ownership interests in other companies. As at 31 December 2007, METALIMEX a. s. holds a direct ownership interest of no less than 10% of the registered capital in the following companies: Coal Mill a. s., with its registered office at Dětmarovice 1247, post code 735 71, ID: 27779726. The principal activities of Coal Mill a. s. are wholesale, specialised retail and retail in grocery, trade and services mediation, processing of minerals and exploitation of peat and mud and their processing. The subscribed registered capital of Coal Mill a. s. amounts to CZK 4,000,000. The Company's share in its registered capital is 50% and its carrying amount is CZK 2,015,000.

The share has been fully paid up.

The Company does not hold any other ownership interests.

## 2.7

### PROHLÁŠENÍ

Společnost prohlašuje, že nikdo z členů představenstva, dozorčí rady ani z vedoucích zaměstnanců nebyl odsouzen pro trestný čin majetkové povahy.

Společnost METALIMEX a. s. nemá se svým statutárním orgánem ani s jeho členy či se členy dozorčí rady, ani s vedoucími zaměstnanci, ani se statutárními orgány, ani s jejich členy či se členy dozorčí rady, ani s vedoucími zaměstnanci společností METALIMEX a. s. ovládaných žádné významné obchody, úvěry, záruky za úvěry ani další peněžní vztahy.

Nikdo z členů statutárních a dozorčích orgánů ani z výkonného managementu, ani z vedoucích zaměstnanců nemá účast v obchodech mimo předmět podnikání koncernu ani v jiných obchodech pro koncern neobvyklých z hlediska jejich formy, povahy, podmínek nebo předmětu.

### REPRESENTATION

The Company hereby represents that no member of the management, Board of Directors, or Supervisory Board has been convicted of a misappropriation of assets.

METALIMEX a. s. has conducted no significant business transactions or provided loans, loan guarantees or entered into any other monetary arrangements with statutory bodies or members thereof, Supervisory Board members or executive management members of its own or companies controlled by METALIMEX a. s.

Members of the statutory bodies, Supervisory Board and executive management do not engage in any commercial activity outside the scope of the principal activities of the group or other business transactions unusual for the group in their form, nature, conditions or subject.



# 3

## **Zpráva představenstva METALIMEX a. s. o podnikatelské činnosti a stavu majetku v roce 2007**

### **Report of the Board of Directors of METALIMEX a. s. on the business activities and assets of the Company in 2007**

#### **3.1**

##### **POSTAVENÍ SPOLEČNOSTI NA TRHU**

Akciová společnost METALIMEX patří k nejvýznamnějším obchodním společnostem v České republice.

Z hlediska struktury je činnost společnosti orientována na oblast obchodu s železnými i neželeznými kovy, jejich polotovary a neuhelnými surovinami. I přes korekci předmětu obchodní činnosti v roce 2006 si společnost METALIMEX a. s. udržela i v roce 2007 své postavení silné obchodní společnosti nejen na tuzemském, ale i na zahraničních trzích.

Společnost METALIMEX a. s. úspěšně uzavřela rok 2007, což potvrzují dosažené výsledky hospodaření.

Společnost si udržela a také výrazně zvýšila efektivitu své obchodní činnosti.

##### **MARKET POSITION OF THE COMPANY**

METALIMEX a. s. belongs among the most important trading companies in the Czech Republic.

In terms of structure, the Company's activities focus on ferrous and non-ferrous metals, semi-finished products made of these materials and non-coal raw materials. Despite the correction in business activities in 2006, METALIMEX a. s. has retained its strong position not only on the Czech but also on foreign markets in 2007.

Year 2007 was successful for METALIMEX a. s. which was confirmed by the achieved results of operations.

The Company maintained and also significantly improved the effectiveness of its trading activities.

## 3.2

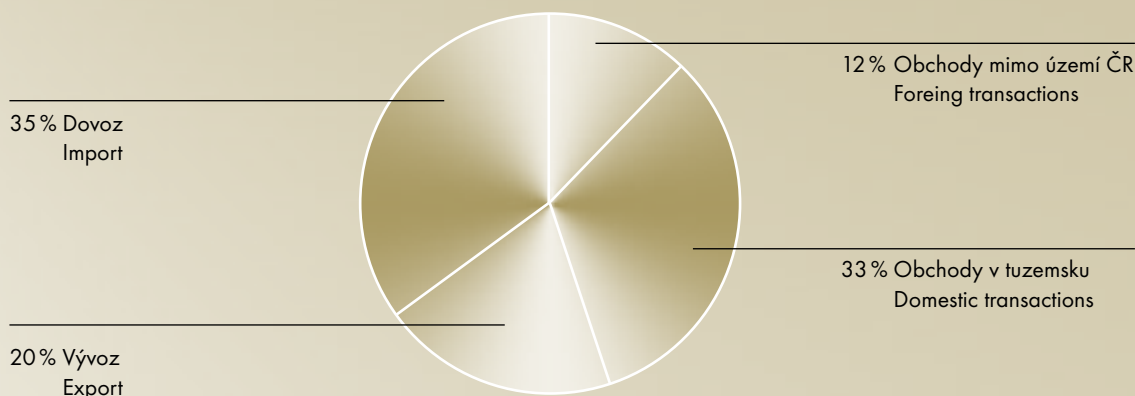
### OBRAT SPOLEČNOSTI A JEHO STRUKTURA

Společnost METALIMEX a. s. dosáhla v roce 2007 tržeb za prodej zboží v hodnotě 14,7 mld. Kč.

Dosaženými tržbami společnost splnila své podnikatelské cíle formulované v podnikatelském záměru na rok 2007 a navíc zrealizovala obchody v hodnotě 2,16 mld. Kč.

Společnost METALIMEX a. s. si v roce 2007 zachovala svou hlavní obchodní orientaci na zahraniční obchod.

#### Struktura obchodu podle aktivit



	2007	2006	2005
Vývoz	20%	36%	56%
Dovoz	35%	19%	11%
Obchody mimo území ČR	12%	23%	17%
Obchody v tuzemsku	33%	22%	16%

Tržby z vývozních a dovozních operací a z obchodů mimo území České republiky se podílely na celkovém obrátu společnosti 67 %, z toho dovozní operace 35 %. Obchody v tuzemsku tvořily 33 % obrátu společnosti.

Ze struktury obchodů podle teritoriálního rozložení tržeb z prodeje zboží je již na první pohled patrný výrazný nárůst podílu obchodů realizovaných v tuzemsku.

### COMPANY TURNOVER AND ITS STRUCTURE

In 2007, revenues from the sale of goods amounted to CZK 14.7 billion.

By achieving these revenues, the Company fulfilled its business goals set in the Business Plan for 2007. In addition to it, trade deals of CZK 2.16 billion were completed.

In 2007, METALIMEX a. s. retained its focus on foreign trade.

#### Composition of sales acc. to activities

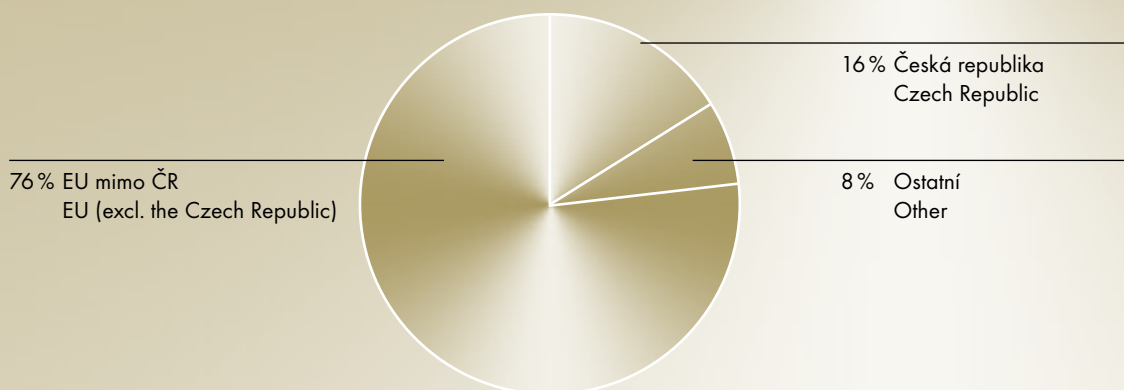
	2007	2006	2005
Export	20%	36%	56%
Import	35%	19%	11%
Foreign transactions	12%	23%	17%
Domestic transactions	33%	22%	16%

Revenues from exports and imports and foreign transactions amounted to 67% of the Company's total turnover, of which 35% related to imports. Domestic transactions amounted to 33% of the Company's turnover.

The geographical breakdown of revenues from sale of goods clearly shows a steep increase in trades completed in the Czech Republic.

### Struktura obchodů podle sídla odběratele

### Geographical composition of sales



	2007	2006	2005
EU mimo ČR	16%	33%	59%
Česká republika	76%	42%	34%
Ostatní	8%	25%	7%

	2007	2006	2005
EU (excl. the Czech Republic)	16%	33%	59%
Czech Republic	76%	42%	34%
Other	8%	25%	7%

Graf analýzy komoditní struktury tržeb potvrzuje změny ve složení tržeb. Největší podíly v tržbách společnosti představují obchody v oblasti hutních projektů (37 %) a v oblasti barevných kovů (31 %). Naopak nejnižší podíl a pokles v porovnání s předchozím rokem je možné sledovat v komoditě železná ruda.

Ve svém podnikatelském záměru na rok 2007 společnost METALIMEX a. s. očekávala v počátku roku mírný pokles cen. Ve skutečnosti však ceny oceli i surovin byly v tomto období stabilní a ceny většiny barevných kovů na LME dosáhly svého historického maxima.

V závěru roku 2007 pak došlo k poklesu cen oceli a také k podstatným korekcím na LME.

Výrazným vlivem na tržní prostředí byla slábnoucí poptávka na trhu oceli.

Vývoj obchodní činnosti společnosti v roce 2007 z hlediska dosažených tržeb vykazoval po celý rok 2007 rostoucí trend.

Tržby v obchodu s barevnými kovy byly v průběhu roku stabilní a z hodnoty obchodu v roce 2007 tvořily více než 30 %. Hlavní činností byl obchod s hliníkem, zejména v návaznosti na zajištění dodávek této základní vstupní suroviny pro společnost AL INVEST Břidličná, a. s. Tržby za všechny hlavní obchodované kovy (hliník, zinek, nikl a hořčík) byly vyšší než předpokládané, a to jak v množství, tak i v hodnotách. Pozitivně se zde promítly vysoké ceny všech barevných kovů.

Graphical analysis of the commodity structure of Company's revenues also reflects the changes in revenues composition. The biggest shares in the Company's revenues are represented by trades in metallurgical projects (37%) and non-ferrous metals (31%). By contrast, the smallest share and decrease, in comparison with the previous year, is seen in iron ore.

According to the Business Plan for 2007, METALIMEX a. s. expected a slight price decline at the beginning of the year. However, the prices of steel and raw materials were stable in this period and the prices of most non-ferrous metals on the London Metal Exchange reached an all-time high.

At the end of 2007, steel prices fell and significant corrections occurred on LME.

Declining demand on the steel market significantly influenced the market environment.

In terms of revenues, the development of Company's trading activities in 2007 showed a growing trend throughout the whole year.

Revenue from sales of non-ferrous metals remained stable in 2007 and represented more than 30% of total sales. The principal activity was the trade in aluminium, in particular in relation to supplies for AL INVEST Břidličná, a. s. Revenue from sales of all major traded metals (aluminium, zinc, nickel and magnesium) were higher than expected, in respect of both amounts and volumes. This was primarily due to high prices of all non-ferrous metals.



Největším zákazníkem byla společnost AL INVEST Břidličná, a. s.

Ve většině obchodů s barevnými kovy bylo s úspěchem využíváno zajišťovacích burzovních operací, které umožnily omezit anebo zcela vyloučit rizika spojená s cenovými výkyvy na Londýnské burze kovů v průběhu roku 2007.

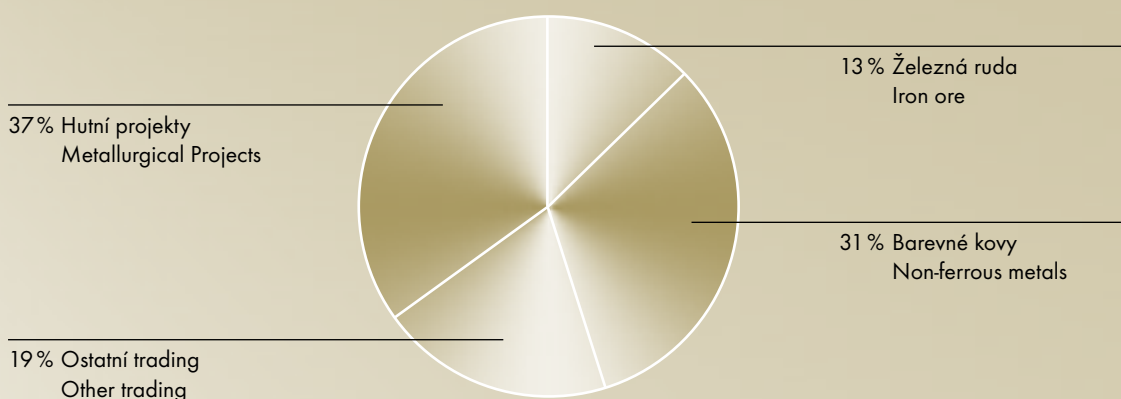
K dosažení dobrých výsledků přispělo také odpovídající finanční zajištění hodnotově významných nákupů nejen samotnou společností METALIMEX a. s., ale i sjednanými dodavatelskými úvěry.

AL INVEST Břidličná, a. s. was the biggest customer.

Most contracts for non-ferrous metals are hedged by derivative instruments that enabled to limit or completely mitigate the risks associated with price fluctuations on London Metal Exchange in 2007.

The good results achieved were made possible by adequate financial coverage of major purchases from METALIMEX a. s. own funds and from supplier loans.

### Komoditní struktura tržeb



### Composition of sales of commodities

Obchod s ocelí lze charakterizovat již jako tradiční a stabilní obchodní aktivitu společnosti METALIMEX a. s., která tvoří více než 37 % objemu celkových tržeb. Zvláště úspěšná byla společnost v obchodech s ingoty a bezešvými trubkami, kde splnila a také překročila jak své cíle formulované v PZ 2007, tak i hodnotu obchodů v předchozím roce.

I v roce 2007 společnost úspěšně působila na trhu s Fe koncentráty. Nabídku svých činností navíc rozšířila o logistické a další služby s tímto obchodem související.

Ke splnění a překročení obchodních cílů na rok 2007 významně přispěla rovněž zvýšená obchodní aktivita v oblasti železných šrotů. Také v oblasti ostatního tradingu byly významně překročeny obchodní cíle, a to především obchodem s kapalnými palivy, zemním a degazačním plynem.

Trade in steel can be characterised as a traditional and stable trading activity of METALIMEX a. s., representing more than 37% of the total revenue. The Company was especially successful in trade in ingots and seamless pipes in which it fulfilled and exceeded its goals set in the Business Plan for 2007, as well as the trade volume in the previous year.

The Company also successfully operated on the Fe concentrates market in 2007. Moreover, it expanded offered services by logistics and other services connected with this trade.

Increased activity in iron scrap business also considerably contributed to fulfilment and excess of business goals for 2007.

Business goals were significantly exceeded also in other trading activities, primarily in liquid fuel, natural and degasation gas businesses.



## 3.3

### VÝSLEDEK HOSPODAŘENÍ

K datu 31. 12. 2007 společnost METALIMEX a. s. vytvořila výsledek hospodaření před zdaněním ve výši 140,0 mil. Kč, což znamená překročení cíle stanoveného v podnikatelském záměru o 19,7 mil. Kč.

#### Provozní výsledek hospodaření

Provozní výsledek hospodaření dosáhl hodnoty 224,5 mil. Kč.

Komentář k hlavním položkám provozního výsledku hospodaření:

- Vývoj obratu za zboží je popsán v předchozí kapitole této výroční zprávy.
- Obchodní marže, která dosáhla výše 314,4 mil. Kč, byla tvořena tržbami z prodeje zboží ve výši 14 666,8 mil. Kč a náklady vynaloženými na prodej zboží ve výši 14 352,4 mil. Kč.
- Tržby za prodej vlastních výrobků a služeb (24,9 mil. Kč) jsou hlavně přeúčtováním služeb souvisejících s obchodní činností (zejména dopravné) na odběratele.
- Vykázaná hodnota výkonové spotřeby (49,7 mil. Kč) v meziročním srovnání znamená pokles nákladů o 22,2 mil. Kč. Důvodem jsou redukce dodavatelských služeb společnosti a opatření přijatá v rámci reorganizace k zajištění efektivity činnosti společnosti.
- Osobní náklady dosáhly hodnoty 65,5 mil. Kč.
- Změna stavu rezerv a opravných položek v provozní oblasti (16,5 mil. Kč) vyplývá především z rozpuštění opravných položek k zásobám a pohledávkám.
- Ostatní provozní výnosy (361,4 mil. Kč) a ostatní provozní náklady (366,4 mil. Kč) souvisely většinou s factoringem pohledávek na počátku roku 2007. V saldu ostatních provozních výnosů a nákladů (-5,0 mil. Kč) je obsaženo hlavně pojištění majetku a pohledávek společnosti.

Finanční výsledek hospodaření za rok 2007 byl rozhodujícím způsobem ovlivněn nákladovými úroky a saldem ostatních finančních nákladů a výnosů souvisejících s uzavřenými měnovými deriváty, sloužícími k zajištění ekonomického efektu obchodní činnosti. Sjednaný kurz je zahrnut do obchodní kalkulace, a má proto přímou souvislost s dosaženou marží.

Společnost v roce 2007 nevyvalovala žádné náklady na vědu a výzkum ani náklady v oblasti ochrany životního prostředí.

### RESULTS OF OPERATIONS

The profit before tax of METALIMEX a. s. as at 31 December 2007 amounted to CZK 140.1 million which represents an excess of the goal set in the Business plan by CZK 19.8 million.

#### Operating results

The operating profit totalled CZK 224.5 million.

Comments on the most significant items of the operating profit:

- The development of inventories turnover is described in the preceding part of the annual report.
- Gross profit totalled CZK 314.4 million and comprises revenues from goods of CZK 14 666.8 million and cost of goods sold of CZK 14 352.4 million.
- Revenue from own products and services (CZK 24.9 million) comprises services relating to trading activities (mostly freight) re-invoiced to customers.
- The cost of sales (CZK 49.6 million) decreased by CZK 22.3 million compared to 2006. The decrease is due to reductions in Company's supplier services and measures adopted to re-structure the Company in order to ensure effectiveness of its activities.
- Personnel expenses totalled CZK 65.5 million.
- The change in provisions and adjustments relating to operating activity (CZK 16.4 million) is primarily due to release of adjustments to inventories and receivables.
- Other operating revenues (CZK 361.4 million) and other operating expenses (CZK 366.4 million) related mostly to factoring of receivables at the beginning of 2007. Net of other operating revenues and expenses (CZK -5.0 million) includes mainly insurance of Company's assets and receivables.

Result from financial operations for 2007 was significantly influenced by interest expense and balance of other financial expenses and revenues arising from foreign exchange derivatives held to hedge economic effect of business activity. Contractually agreed exchange rates are reflected in budgets so they are directly linked to profit.

In 2007, METALIMEX a. s. incurred no expenses on research and development or on protection of the environment.

## 3.4

## ROZVAHA SPOLEČNOSTI

## Aktiva

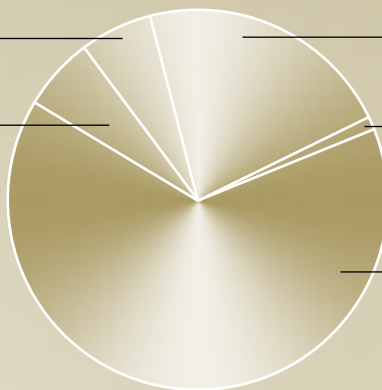
Následující údaje jsou uváděny v netto hodnotách.

Majetek společnosti k 31. 12. 2007 činil celkem 2 304,9 mil. Kč.

## Aktiva

6% Dlouhodobý majetek  
Fixed assets

5% Krátkodobý finanční majetek  
Short-term financial assets



Dlouhodobý majetek (netto) byl v hodnotě 138,5 mil. Kč. V porovnání s počátkem období se hodnota dlouhodobého majetku zvýšila o částku 82,4 mil. Kč. Nárůst byl způsoben zvýšením hodnoty dlouhodobého hmotného majetku o 68,4 mil. Kč z důvodu rekonstrukce budovy sídla společnosti a hodnoty dlouhodobého finančního majetku o 17,3 mil. Kč.

Struktura dlouhodobého majetku:

- Dlouhodobý hmotný majetek v hodnotě 119,1 mil. Kč je tvořen především hodnotou budovy společnosti v Praze 1, Štěpánská 621/34, a samostatnými movitými věcmi a soubory movitých věcí.
- Dlouhodobý nehmotný majetek zahrnuje software v zůstatkové hodnotě 0,2 mil. Kč.
- Dlouhodobý finanční majetek je v hodnotě celkem 19,3 mil. Kč.

Oběžná aktiva dosáhla výše 2 146,5 mil. Kč. Struktura oběžných aktiv je následující:

- zásoby v celkové hodnotě 527,1 mil. Kč,
- dlouhodobé pohledávky ve výši 0,17 mil. Kč (odložená daňová pohledávka),
- krátkodobé pohledávky společnosti dosáhly hodnoty 1 498,1 mil. Kč,
- krátkodobý finanční majetek byl evidován ve výši 121,1 mil. Kč.

Časové rozlišení ke dni 31. 12. 2007 činilo 19,9 mil. Kč.

Žádná z položek hmotného majetku není zatížena zástavním právem. Společnost nevlastní žádné patenty ani licence.

## BALANCE SHEET

## Assets

All figures are stated net.

As at 31 December 2007, total assets of the Company amounted to CZK 2 304.9 million.

## Assets

23% Zásoby  
Inventories

1% Ostatní  
Deferrals

65% Krátkodobé pohledávky  
Short-term receivables

Fixed assets amount to CZK 138.5 million. Compared to the opening balance, the balance of fixed assets increased by CZK 82.4 million. This was caused by the increase in the value of tangible fixed assets by CZK 68.4 million, due to the reconstruction of the building where the Company has its headquarters, and increase in long-term investments by CZK 17.3 million.

Breakdown of fixed assets:

- Tangible fixed assets amount to CZK 119.1 million and include primarily the value of the Company's building in Prague 1, Štěpánská 621/34 and property, plant and equipment.
- Intangible fixed assets comprise software with the net book value of CZK 0.2 million.
- Long-term investments amount to CZK 19.3 million.

Current assets amount to CZK 2 146.5 million. Composition of current assets is as follows:

- Inventories of CZK 527.1 million,
- Long-term receivables of CZK 0.17 million (deferred tax asset),
- Short-term receivables of CZK 1 498.1 million,
- Short-term investments of CZK 121.1 million.

Deferrals as at 31 December 2007 total CZK 19.9 million.

No item of tangible fixed assets has been pledged as collateral. The Company does not own any patents or licences.

## Pasiva

Strana pasiv dosáhla ke dni 31. 12. 2007 hodnoty celkem 2 304,9 mil. Kč.

Vlastní kapitál k 31. 12. 2007 činil 598,5 mil. Kč.

Cizí zdroje dosáhly ve sledovaném období výše 1 694,9 mil. Kč.

## Pasiva

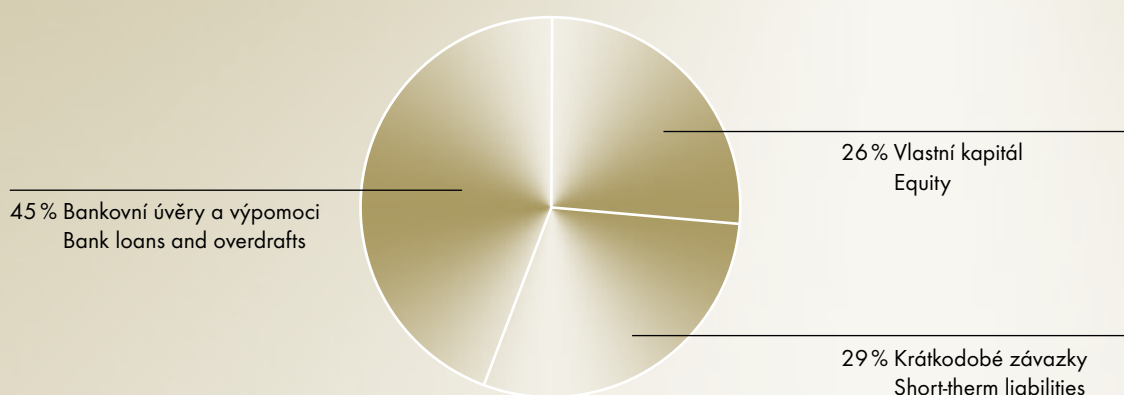
## Equity and liabilities

As at 31 December 2007, equity and liabilities amounted to CZK 2 304.9 million.

As at 31 December 2007, equity totalled CZK 598.5 million.

Liabilities amounted to CZK 1 694.9 million in the current period.

## Equity and Liabilities



Ve struktuře cizích zdrojů k datu 31. 12. 2007 byly hlavními položkami:

- krátkodobé závazky ve výši 663,3 mil. Kč,
- krátkodobé bankovní úvěry ve výši 1 031,7 mil. Kč.

Časové rozlišení k datu 31. 12. 2007 činilo 11,6 mil. Kč.

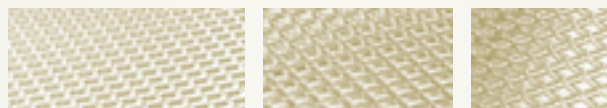
Podrobnější informace k jednotlivým oblastem hospodaření a k majetku společnosti, včetně meziročního srovnání, jsou uvedeny v účetních výkazech METALIMEX a. s. v části 5 výroční zprávy.

Major items in liabilities as at 31 December 2007 are:

- Short-term payables of CZK 663.3 million,
- Short-term bank loans of CZK 1 031.7 million.

Accruals amount to CZK 11.6 million as at 31 December 2007.

Detailed information about the individual areas of operations and Company's assets and liabilities, including a year-to-year comparison, are disclosed in the financial statements of METALIMEX a. s., in chapter 5 of the annual report.



## 3.5

### ZHODNOCENÍ FINANČNÍ SITUACE SPOLEČNOSTI

Finanční situace společnosti je velmi dobrá a stabilizovaná. Společnost má zabezpečeny více než dostatečné zdroje pro financování veškerých svých současných i budoucích obchodních aktivit.

Pro krátkodobou potřebu finančních zdrojů využívá krátkodobých kontokorentních linek, které efektivně naplňují aktuální a více-měnové požadavky na čerpání zdrojů v reálném čase a podle potřeby obchodních aktivit.

Dosažené výsledky společnosti METALIMEX a. s. jsou částečně ovlivněny vývojem směnných kurzů hlavních měn. Hlavními měnami společnosti jsou EUR a USD.

Skladba v celkových platbách a inkasech je uvedena v tabulce.

	CZK	EUR	USD
Inkasa	40%	35%	25%
Platby	43%	23%	34%

Veškeré závazky vůči peněžním ústavům a státním orgánům byly plněny ve lhůtách splatnosti, stejně tak byly plněny i ostatní závazky společnosti.

Společnost věnuje velkou pozornost aplikaci metod řízení rizik, jejímž výsledkem byla minimalizace nákladů a zajištění hospodářského efektu obchodní činnosti společnosti. Maximální pozornost byla věnována zejména zajištění očekávaných peněžních toků a vyloučení měnového rizika. K tomu byly průběžně uzavírány měnové operace, nejčastěji typu FORWARD a SWAP.

Pro zajištění komerčních rizik z titulu platební neuvle společnost spolupracuje s nejvýznamnějšími pojišťovny působícími na českém trhu.

Hodnotové údaje o tocích finančních prostředků v roce 2007 jsou uvedeny ve výkazu cash-flow v příloze k účetní závěrce.

Ke dni 31. 12. 2007 nejsou proti společnosti METALIMEX a. s. vedena soudní, správní nebo rozhodčí řízení.

### ASSESSMENT OF COMPANY'S FINANCIAL POSITION

The Company's financial position is sound and stable. The Company has more than sufficient resources to finance all of its current and future trading activities.

The Company has overdraft facilities to cover its short-term financing needs which it draws in real time according to the actual and multicurrency needs arising from its trading activities.

The results achieved by METALIMEX a. s. are influenced in part by the development of exchange rates of the principal currencies (EUR and USD).

The proportion of payments made and received in individual currencies is shown in the table above.

	CZK	EUR	USD
payments received	40%	35%	25%
payments made	43%	23%	34%

All liabilities to financial institutions and public authorities and all other liabilities were paid in due time.

The Company pays great attention to risk management which results in cost savings and ensuring of the trading results. Ultimate attention was paid primarily to cash flow hedging and elimination of foreign currency risks. Therefore, mostly currency forward and swap deals were entered into on a continuous basis.

The Company co-operates with leading insurance companies operating in the Czech market in order to guarantee commercial risks resulting from bad customer payment discipline.

More information about the cash flows in 2007 is available in the cash flow statement in the notes to the financial statements.

As at 31 December 2007, the Company is not subject to any legal disputes, administrative proceedings or arbitrations.

## 3.6

### PERSONÁLNÍ A SOCIÁLNÍ OBLAST

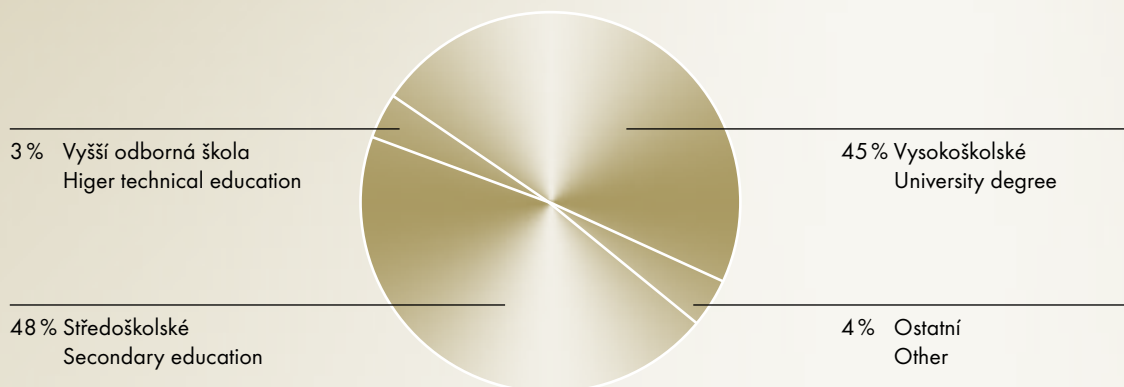
Průměrný počet zaměstnanců v roce 2007 byl 65 osob. Stav k 31. 12. 2007 činil 67 zaměstnanců.

Struktura pracovníků podniku podle dosaženého vzdělání je uvedena v grafu, v roce 2007 došlo k mírnému nárůstu počtu zaměstnanců s vysokoškolským a středoškolským vzděláním.

Průměrný věk zaměstnanců je 40 let.

V rámci sociálního programu společnost METALIMEX a. s. poskytovala v roce 2007 svým zaměstnancům příspěvek na rekreaci. Dále měli pracovníci podniku možnost získat příspěvek zaměstnavatele na penzijní připojištění.

#### Struktura zaměstnanců podle dosaženého vzdělání



### HUMAN RESOURCES AND SOCIAL POLICIES

In 2007, METALIMEX a. s. employed on average 65 employees. As at 31 December 2007, the number of employees was 67.

The structure of Company's employees based on educational background is described in the graph. In 2007, the proportion of university graduates and employees with secondary education slightly increased.

The average age of employees was 40.

METALIMEX a. s. provided its employees with a vacation contribution through its social program in 2007. Employees are also entitled to an employer contribution to the supplementary pension insurance.

#### Employee education structure



Všichni zaměstnanci společnosti byli pojištěni pro případ smrti úrazem, trvalých následků úrazu a doby nezbytného léčení na pojistné události vzniklé v rámci pracovní činnosti.

Na základě smlouvy byla zaměstnancům poskytována odborná preventivní i rehabilitační péče.

Zaměstnanci zvyšovali úroveň svých znalostí a vědomostí potřebných pro řádný výkon práce účastí na odborných školeních a seminářích. Vedení společnosti zajistilo rovněž pravidelný odběr odborných časopisů, publikací a dalších podkladů, jejichž studiem zaměstnanci udržovali a rozšiřovali své odborné znalosti.

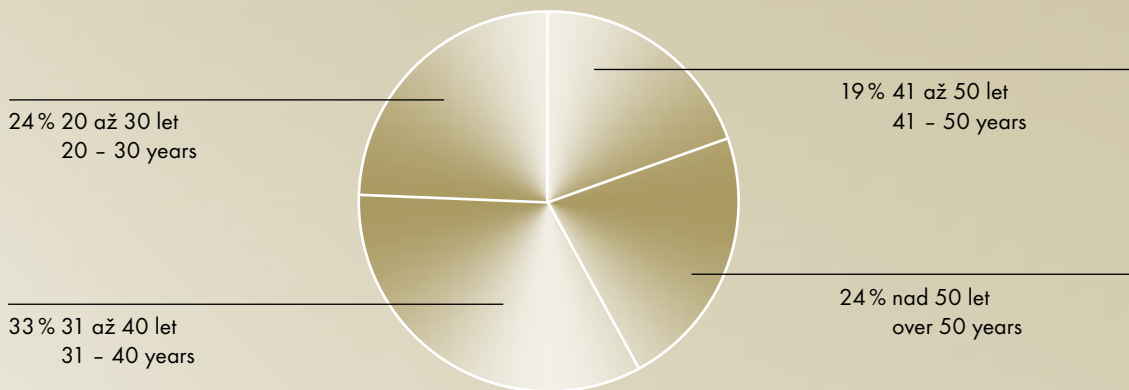
All employees are insured against accidental death or permanent disability and the necessary convalescence after an accident during the course of a work-related activity.

Based on the contract, the Company furnished its employees with professional preventive health care and rehabilitative care.

The employees increased their level of knowledge and skills necessary for performing their work by attending special trainings and workshops. The Company management also ensured a subscription for professional magazines, publications and other study materials which the employees may use to maintain and expand their technical knowledge.

**Struktura zaměstnanců podle věku**

**Employee age structure**



# 4

## Strategické záměry v roce 2008

### Strategic goals in 2008

Strategické záměry společnosti METALIMEX a. s. byly zpracovány z předpokládaného vývoje obchodní činnosti v jednotlivých obchodních komoditách. Podnikatelský záměr společnosti pro rok 2008 je založen na těchto hlavních činnostech:

- a) pokračování strategických dodávek hliníku pro AL INVEST Břidličná, a. s., a zahájení dodávek kovů a surovin pro Měď Povrly, a. s.;
- b) pokračování spolupráce s FERROMET GROUP, s.r.o., ve druhém roce tříleté smlouvy s vyčleněním projektu Válcovny trub Chomutov a. s. a s maximálním důrazem na rozvoj tradingu v oceli,
- c) pokračování obchodů se železnou rudou s podniky ARCELOR MITTAL v rozsahu dodávek kovdorského koncentrátu a zajišťování servisních činností;
- d) budování exportních trhů pro měděné a mosazné polotovary pro Měď Povrly, a. s.

Obrat i výsledky hospodaření očekává vedení společnosti v roce 2008 v přibližně stejné úrovni jako v roce předchozím.

#### Finanční situace

Společnost v rámci finančního řízení bude věnovat i v roce 2008 maximální pozornost řízení rizik s cílem minimalizace nákladů a zajištění hospodářského efektu obchodní činnosti společnosti.

Maximální pozornost bude v úzké spolupráci obchodních útvarů s odborem financí a daní věnována zajištění očekávaných peněžních toků a vyloučení měnového rizika.

#### Investice

Investice v roce 2008 budou směřovány jak do prosté reprodukce, tak i do zhodnocení majetku společnosti.

The strategic goals of METALIMEX a. s. are based on the projected development of trade in individual commodities. The Company's business plan for 2008 consists of the following key activities:

- a) To continue in strategic supplies of aluminium to AL INVEST Břidličná, a. s. and start metals and raw materials supplies to Měď Povrly, a. s.,
- b) To continue in cooperation with FERROMET GROUP, s.r.o. in the second year of a three-year contract, earmarking a Válcovny trub Chomutov a. s. project, with ultimate attention paid to the steel trading development,
- c) To continue in trading in iron ore with the ARCELOR MITTAL companies, supplying Kovdor concentrate and services,
- d) build export markets for copper and brass semi-finished goods for Měď Povrly, a. s.

The Company management expects the turnover and results of operations reach approximately the same level in 2008 as in the previous year.

#### Financial position

The risk management will continue to focus on cost savings and ensuring of the trading results.

Ultimate attention will be paid to cash flow hedging and elimination of foreign currency risks in cooperation with the finance and tax department.

#### Capital expenditures

Capital expenditures in 2008 will be aimed at both simple reproduction and appreciation of the Company's assets.



# 5

## **Účetní výkazy společnosti METALIMEX a. s.**

## **Financial statements of METALIMEX a. s.**

**Výkaz zisku a ztráty (v tis. Kč)**

		2007	2006
I.	Tržby za prodej zboží	14 666 758	23 095 242
A.	Náklady vynaložené na prodané zboží	14 352 341	22 500 670
+	<b>Obchodní marže</b>	<b>314 417</b>	<b>594 572</b>
II.	Výkony	24 896	33 161
II. 1.	Tržby za prodej vlastních výrobků a služeb	24 896	33 161
2.	Změna stavu zásob vlastní činnosti	0	0
3.	Aktivace	0	0
B.	Výkonová spotřeba	49 706	71 917
B. 1.	Spotřeba materiálu a energie	3 815	5 038
B. 2.	Služby	45 891	66 879
+	<b>Přidaná hodnota</b>	<b>289 607</b>	<b>555 816</b>
C.	Osobní náklady	65 499	107 690
C. 1.	Mzdové náklady	41 652	68 978
C. 2.	Odměny členům orgánů společnosti a družstva	7 920	13 700
C. 3.	Náklady na sociální zabezpečení a zdravotní pojištění	14 710	23 075
C. 4.	Sociální náklady	1 217	1 937
D.	Daně a poplatky	1 322	367
E.	Odpisy dlouhodobého nehmotného a hmotného majetku	11 482	15 550
III.	Tržby z prodeje dlouhodobého majetku a materiálu	1 801	104 966
III. 1.	Tržby z prodeje dlouhodobého majetku	1 801	104 903
III. 2.	Tržby z prodeje materiálu	0	63
F.	Zůstatková cena prodaného dlouhodobého majetku a materiálu	77	99 525
F. 1.	Zůstatková cena prodaného dlouhodobého majetku	77	99 525
F. 2.	Prodaný materiál	0	0
G.	Změna stavu rezerv a opravných položek v provozní oblasti a komplexních nákladů příštích období	-16 456	-315 597
IV.	Ostatní provozní výnosy	361 423	4 355 752
H.	Ostatní provozní náklady	366 453	4 609 156
V.	Převod provozních výnosů	0	0
I.	Převod provozních nákladů	0	0
*	Provozní výsledek hospodaření	224 454	499 843
VI.	Tržby z prodeje cenných papírů a podílů	0	27 675
J.	Prodané cenné papíry a podíly	0	6 015
VII.	Výnosy z dlouhodobého finančního majetku	0	22 354
VII. 1.	Výnosy z podílů v ovládaných a řízených osobách a v účetních jednotkách pod podstatným vlivem	0	0
VII. 2.	Výnosy z ostatních dlouhodobých cenných papírů a podílů	0	22 354
VII. 3.	Výnosy z ostatního dlouhodobého finančního majetku	0	0
VIII.	Výnosy z krátkodobého finančního majetku	0	0
K.	Náklady z finančního majetku	0	0
IX.	Výnosy z přecenění cenných papírů a derivátů	0	0
L.	Náklady z přecenění cenných papírů a derivátů	0	0
M.	Změna stavu rezerv a opravných položek ve finanční oblasti	0	0
X.	Výnosové úroky	13 263	26 325
N.	Nákladové úroky	41 134	35 993
XI.	Ostatní finanční výnosy	382 576	571 006
O.	Ostatní finanční náklady	439 111	676 321
XII.	Převod finančních výnosů	0	0
P.	Převod finančních nákladů	0	0
*	<b>Finanční výsledek hospodaření</b>	<b>-84 406</b>	<b>-70 969</b>
Q.	Daň z příjmů za běžnou činnost	38 060	95 454
Q. 1.	- splatná	31 611	83 900
Q. 2.	- odložená	6 449	11 554
**	<b>Výsledek hospodaření za běžnou činnost</b>	<b>101 988</b>	<b>333 420</b>
XIII.	Mimořádné výnosy	0	69 378
R.	Mimořádné náklady	0	32 840
S.	Daň z příjmů z mimořádné činnosti	0	8 769
S. 1.	- splatná	0	8 769
S. 2.	- odložená +/-	0	0
*	<b>Mimořádný výsledek hospodaření</b>	<b>0</b>	<b>27 769</b>
T.	Převod podílu na výsledku hospodaření společníkům (+/-)	0	0
***	<b>Výsledek hospodaření za účetní období (+/-)</b>	<b>101 988</b>	<b>361 189</b>
****	<b>Výsledek hospodaření před zdaněním</b>	<b>140 048</b>	<b>465 412</b>

## Rozvaha netto – aktiva netto (v tis Kč)

		2007	2006
	<b>AKTIVA CELKEM</b>	<b>2 304 951</b>	<b>2 883 864</b>
A.	Pohledávky za upsaný základní kapitál	0	0
B.	Dlouhodobý majetek	138 530	56 117
B. I.	Dlouhodobý nehmotný majetek	157	3 408
B. I. 1.	Zřizovací výdaje	0	0
2.	Nehmotné výsledky výzkumu a vývoje	0	0
3.	Software	157	3 408
4.	Ocenitelná práva	0	0
5.	Goodwill	0	0
6.	Jiný dlouhodobý nehmotný majetek	0	0
7.	Nedokončený dlouhodobý nehmotný majetek	0	0
8.	Poskytnuté zálohy na dlouhodobý nehmotný majetek	0	0
B. II.	Dlouhodobý hmotný majetek	119 055	50 694
B. II. 1.	Pozemky	713	714
2.	Stavby	26 691	26 406
3.	Samostatné movité věci a soubory movitých věcí	13 947	18 863
4.	Pěstitelské celky trvalých porostů	0	0
5.	Základní stádo a tažná zvířata	0	0
6.	Jiný dlouhodobý hmotný majetek	445	445
7.	Nedokončený dlouhodobý hmotný majetek	77 259	4 266
8.	Poskytnuté zálohy na dlouhodobý hmotný majetek	0	0
9.	Oceňovací rozdíl k nabytému majetku	0	0
B. III.	Dlouhodobý finanční majetek	19 318	2 015
B. III. 1.	Podíly v ovládaných a řízených osobách	2 015	2 015
2.	Podíly v účetních jednotkách pod podstatným vlivem	0	0
3.	Ostatní dlouhodobé cenné papíry a podíly	0	0
4.	Půjčky a úvěry – ovládající a řídicí osoba, podstatný vliv	17 303	0
5.	Jiný dlouhodobý finanční majetek	0	0
6.	Požizovaný dlouhodobý finanční majetek	0	0
7.	Poskytnuté zálohy na dlouhodobý finanční majetek	0	0
C.	<b>Oběžná aktiva</b>	<b>2 146 495</b>	<b>2 806 403</b>
C. I.	Zásoby	527 137	461 386
C. I. 1.	Materiál	58	80
2.	Nedokončená výroba a polotovary	0	0
3.	Výrobky	0	0
4.	Zvířata	0	0
5.	Zboží	527 079	461 306
6.	Poskytnuté zálohy na zásoby	0	0
C. II.	Dlouhodobé pohledávky	168	6 617
C. II. 1.	Pohledávky z obchodních vztahů	0	0
2.	Pohledávky – ovládající a řídicí osoba	0	0
3.	Pohledávky – podstatný vliv	0	0
4.	Pohledávky za společníky, členy družstva a za účastníky sdružení	0	0
5.	Dlouhodobé poskytnuté zálohy	0	0
6.	Dohadné účty aktivní	0	0
7.	Jiné pohledávky	0	0
8.	Odložená daňová pohledávka	168	6 617
C. III.	Krátkodobé pohledávky	1 498 136	2 124 645
C. III. 1.	Pohledávky z obchodních vztahů	1 370 624	1 796 734
2.	Pohledávky – ovládající a řídicí osoba	0	0
3.	Pohledávky – podstatný vliv	0	0
4.	Pohledávky za společníky, členy družstva a za účastníky sdružení	0	0
5.	Sociální zabezpečení a zdravotní pojištění	72	68
6.	Stát – daňové pohledávky	30 749	106 297
7.	Krátkodobé poskytnuté zálohy	2 276	5 521
8.	Dohadné účty aktivní	94 097	181 748
9.	Jiné pohledávky	318	34 277
C. IV.	Krátkodobý finanční majetek	121 054	213 755
C. IV. 1.	Peníze	697	574
2.	Účty v bankách	120 357	213 181
3.	Krátkodobé cenné papíry a podíly	0	0
4.	Požizovaný krátkodobý finanční majetek	0	0
D.	<b>Časové rozlišení</b>	<b>19 926</b>	<b>21 344</b>
D. I. 1.	Náklady příštích období	674	1 172
2.	Komplexní náklady příštích období	0	0
3.	Příjmy příštích období	19 252	20 172

**Rozvaha netto – pasiva netto (v tis Kč)**

		<b>2007</b>	<b>2006</b>
	<b>PASIVA CELKEM</b>	<b>2 304 951</b>	<b>2 883 864</b>
A.	Vlastní kapitál	598 471	846 546
A. I.	Základní kapitál	300 000	300 000
A. I. 1.	Základní kapitál	300 000	921 650
	2. Vlastní akcie a vlastní obchodní podíly	0	0
	3. Změny základního kapitálu	0	-621 650
A. II.	Kapitálové fondy	534	534
A. II. 1.	Emisní ážio	96	96
	2. Ostatní kapitálové fondy	438	438
	3. Oceňovací rozdíly z přecenění majetku a závazků	0	0
	4. Oceňovací rozdíly z přecenění při přeměnách	0	0
A. III.	Rezervní fondy, nedělitelný fond a ostatní fondy ze zisku	184 686	184 749
A. III. 1.	Zákonný rezervní fond/Nedělitelný fond	184 330	184 330
	2. Statutární a ostatní fondy	356	419
A. IV.	Výsledek hospodaření minulých let	11 263	74
A. IV. 1.	Nerozdělený zisk minulých let	11 263	74
	2. Neuhrazená ztráta minulých let	0	0
A. V.	Výsledek hospodaření běžného účetního období (+/-)	101 988	361 189
B.	Cizí zdroje	1 694 916	2 035 388
B. I.	Rezervy	0	0
B. I. 1.	Rezervy podle zvláštních právních předpisů	0	0
	2. Rezerva na důchody a podobné závazky	0	0
	3. Rezerva na daň z příjmů	0	0
	4. Ostatní rezervy	0	0
B. II.	Dlouhodobé závazky	0	0
B. II. 1.	Závazky z obchodních vztahů	0	0
	2. Závazky – ovládající a řídicí osoba	0	0
	3. Závazky – podstatný vliv	0	0
	4. Závazky ke společníkům, členům družstva a k účastníkům sdružení	0	0
	5. Dlouhodobé přijaté zálohy	0	0
	6. Vydané dluhopisy	0	0
	7. Dlouhodobé směnky k úhradě	0	0
	8. Dohadné účty pasivní	0	0
	9. Jiné závazky	0	0
	10. Odložený daňový závazek	0	0
B. III.	Krátkodobé závazky	663 251	1 484 119
B. III. 1.	Závazky z obchodních vztahů	580 789	754 195
	2. Závazky – ovládající a řídicí osoba	0	0
	3. Závazky – podstatný vliv	0	0
	4. Závazky ke společníkům, členům družstva a k účastníkům sdružení	487	622 817
	5. Závazky k zaměstnancům	2 184	3 284
	6. Závazky ze sociálního zabezpečení a zdravotního pojištění	1 204	1 264
	7. Stát – daňové závazky a dotace	35 078	18 166
	8. Krátkodobé přijaté zálohy	6 485	8 687
	9. Vydané dluhopisy	0	0
	10. Dohadné účty pasivní	36 143	48 510
	11. Jiné závazky	881	27 196
B. IV.	Bankovní úvěry a výpomoci	1 031 665	551 269
B. IV. 1.	Bankovní úvěry dlouhodobé	0	0
	2. Krátkodobé bankovní úvěry	1 031 665	551 269
	3. Krátkodobé finanční výpomoci	0	0
C. I.	Časové rozlišení	11 564	1 930
C. I. 1.	Výdaje příštích období	11 212	1 331
	2. Výnosy příštích období	352	599

**Profit and loss account (in TCZK)**

		2007	2006
I.	Revenue from goods	14.666.758	23.095.242
A.	Cost of goods sold	14.352.341	22.500.670
+	<b>Gross profit</b>	<b>314.417</b>	<b>594.572</b>
II.	Revenue from production	24.896	33.161
II. 1.	Revenue from own products and services	24.896	33.161
2.	Change in inventory of own production	0	0
3.	Own work capitalized	0	0
B.	Cost of sales	49.706	71.917
B. 1.	Materials and consumables	3.815	5.038
B. 2.	Services	45.891	66.879
+	<b>Added value</b>	<b>289.607</b>	<b>555.816</b>
C.	Personnel expenses	65.499	107.690
C. 1.	Wages and salaries	41.652	68.978
C. 2.	Remuneration of board members	7.920	13.700
C. 3.	Social security and health insurance expenses	14.710	23.075
C. 4.	Social expenses	1.217	1.937
D.	Taxes and charges	1.322	367
E.	Depreciation of intangible and tangible fixed assets	11.482	15.550
III.	Proceeds from disposals of fixed assets and raw material (L.20+21)	1.801	104.966
III. 1.	Proceeds from disposals of fixed assets	1.801	104.903
III. 2.	Proceeds from disposals of raw material	0	63
F.	Net book value of fixed assets and raw material sold (L.23+24)	77	99.525
F. 1.	Net book value of fixed assets sold	77	99.525
F. 2.	Raw materials sold	0	0
G.	Change in provisions and adjustments relating to operating activity and change in complex prepaid expenses	-16.456	-315.597
IV.	Other operating revenues	361.423	4.355.752
H.	Other operating expenses	366.453	4.609.156
V.	Transfer of operating revenues	0	0
I.	Transfer of operating expenses	0	0
*	<b>Operating profit (loss)</b>	<b>224.454</b>	<b>499.843</b>
VI.	Proceeds from sale of securities and ownership interests	0	27.675
J.	Securities and ownership interests sold	0	6.015
VII.	Revenue from long-term investments	0	22.354
VII. 1.	Revenue from investments in group undertakings and associated companies	0	0
VII. 2.	Revenue from other long-term securities and ownership interests	0	22.354
VII. 3.	Revenue from other long-term investments	0	0
VIII.	Revenue from short-term financial investments	0	0
K.	Financial assets expenses	0	0
IX.	Revenue from revaluation of securities and derivatives	0	0
L.	Expenses for revaluation of securities and derivatives	0	0
M.	Change in provisions and adjustments relating to financial activity	0	0
X.	Interest revenue	13.263	26.325
N.	Interest expense	41.134	35.993
XI.	Other financial revenues	382.576	571.006
O.	Other financial expenses	439.111	676.321
XII.	Transfer of financial revenues	0	0
P.	Transfer of financial expenses	0	0
*	<b>Profit (loss) from financial operations</b>	<b>-84.406</b>	<b>-70.969</b>
Q.	Income tax on ordinary profit (loss)	38.060	95.454
Q. 1.	- current	31.611	83.900
Q. 2.	- deferred	6.449	11.554
**	<b>Profit (loss) on ordinary activities after tax</b>	<b>101.988</b>	<b>333.420</b>
XIII.	Extraordinary revenue	0	69.378
R.	Extraordinary expenses	0	32.840
S.	Income tax on extraordinary profit (loss)	0	8.769
S. 1.	- current	0	8.769
S. 2.	- deferred	0	0
*	<b>Extraordinary profit (loss)</b>	<b>0</b>	<b>27.769</b>
T.	Transfer of profit or loss to partners	0	0
***	<b>Profit (loss) for the accounting period</b>	<b>101.988</b>	<b>361.189</b>
****	<b>Profit (loss) before tax</b>	<b>140.048</b>	<b>465.412</b>

### Balance sheet, net (in TCZK)

		2007	2006
	<b>TOTAL ASSETS</b>	<b>2.304.951</b>	<b>2.883.864</b>
A.	Receivables for subscribed registered capital	0	0
B.	<b>Fixed assets</b>	<b>138.530</b>	<b>56.117</b>
B. I.	Intangible fixed assets	157	3.408
B. I. 1.	Incorporation expenses	0	0
2.	Research and development	0	0
3.	Software	157	3.408
4.	Royalties	0	0
5.	Goodwill	0	0
6.	Other intangible fixed assets	0	0
7.	Intangible fixed assets under construction	0	0
8.	Advance payments for intangible fixed assets	0	0
B. II.	Tangible fixed assets	119.055	50.694
B. II. 1.	Land	713	714
2.	Buildings	26.691	26.406
3.	Property, plant and equipment	13.947	18.863
4.	Cultivated areas	0	0
5.	Livestock	0	0
6.	Other tangible fixed assets	445	445
7.	Tangible fixed assets under construction	77.259	4.266
8.	Advance payments for tangible fixed assets	0	0
9.	Adjustments to acquired fixed assets	0	0
B. III.	Long-term investments	19.318	2.015
B. III. 1.	Investments in group undertakings	2.015	2.015
2.	Investments in associated companies	0	0
3.	Other long-term securities and ownership interests	0	0
4.	Loans - group undertakings, associated companies	17.303	0
5.	Other long-term investments	0	0
6.	Long-term investments (provisional value)	0	0
7.	Advance payments for long-term investments	0	0
C.	<b>Current assets</b>	<b>2.146.495</b>	<b>2.806.403</b>
C. I.	Inventories	527.137	461.386
C. I. 1.	Raw materials	58	80
2.	Work-in-progress and semi-finished products	0	0
3.	Finished goods	0	0
4.	Livestock	0	0
5.	Goods for resale	527.079	461.306
6.	Advance payments for inventories	0	0
C. II.	Long-term receivables	168	6.617
C. II. 1.	Trade receivables	0	0
2.	Receivables - group undertakings	0	0
3.	Receivables - associated companies	0	0
4.	Receivables from shareholders/owners and alliance partners	0	0
5.	Long-term advances paid	0	0
6.	Estimated receivables	0	0
7.	Other receivables	0	0
8.	Deferred tax asset	168	6.617
C. III.	Short-term receivables	1.498.136	2.124.645
C. III. 1.	Trade receivables	1.370.624	1.796.734
2.	Receivables - group undertakings	0	0
3.	Receivables - associated companies	0	0
4.	Receivables from shareholders/owners and alliance partners	0	0
5.	Social security and health insurance	72	68
6.	Tax receivables	30.749	106.297
7.	Short-term advances paid	2.276	5.521
8.	Estimated receivables	94.097	181.748
9.	Other receivables	318	34.277
C. IV.	Short-term financial assets	121.054	213.755
C. IV. 1.	Cash	697	574
2.	Bank accounts	120.357	213.181
3.	Short-term securities and ownership interests	0	0
4.	Short-term investments (provisional value)	0	0
D. I.	Deferrals (L. 64+65+66)	19.926	21.344
D. I. 1.	Prepaid expenses	674	1.172
2.	Complex prepaid expenses	0	0
3.	Accrued revenues	19.252	20.172

		2007	2006
	<b>Liabilities and equity</b>	<b>2.304.951</b>	<b>2.883.864</b>
A.	<b>Equity</b>	<b>598.471</b>	<b>846.546</b>
A. I.	Registered capital	300.000	300.000
A. I. 1.	Registered capital	300.000	921.650
2.	Own shares and ownership interests (-)	0	0
3.	Changes in registered capital	0	-621.650
A. II.	Capital contributions	534	534
A. II. 1.	Share premium	96	96
2.	Other capital contributions	438	438
3.	Revaluation of assets and liabilities	0	0
4.	Revaluation reserve on transformations	0	0
A. III.	Reserve funds, undistributable fund and other funds from profit (L79+80)	184.686	184.749
A. III. 1.	Statutory reserve fund / Undistributable fund	184.330	184.330
2.	Statutory and other funds	356	419
A. IV.		11.263	74
A. IV. 1.	Retained earnings	11.263	74
2.	Retained profits	0	0
A. V.	Accumulated losses	101.988	361.189
B.	<b>Liabilities</b>	<b>1.694.916</b>	<b>2.035.388</b>
B.	Profit (loss) for the current period (+/-)	0	0
B. I.	Liabilities	0	0
B. I. 1.	Provisions	0	0
2.	Tax-deductible provisions	0	0
3.	Provision for pensions and other similar payables	0	0
4.	Income tax provision	0	0
B. II.	Other provisions	0	0
B. II. 1.	Long-term liabilities	0	0
2.	Trade payables	0	0
3.	Liabilities - group undertakings	0	0
4.	Liabilities - associated companies	0	0
5.	Liabilities to shareholders/owners and alliance partners	0	0
6.	Long-term advances received	0	0
7.	Debentures and bonds issued	0	0
8.	Long-term bills of exchange payable	0	0
9.	Estimated payables	0	0
10.	Deferred tax liability	0	0
B. III.	Short-term liabilities	663.251	1.484.119
B. III. 1.	Trade payables	580.789	754.195
2.	Liabilities - group undertakings	0	0
3.	Liabilities - associated companies	0	0
4.	Liabilities to shareholders/owners and alliance partners	487	622.817
5.	Payables to employees	2.184	3.284
6.	Payables to social security and health insurance	1.204	1.264
7.	Tax liabilities and subsidies	35.078	18.166
8.	Short-term advances received	6.485	8.687
9.	Debentures and bonds issued	0	0
10.	Estimated payables	36.143	48.510
11.	Other payables	881	27.196
B. IV.	Bank loans and overdrafts	1.031.665	551.269
B. IV. 1.	Long-term bank loans	0	0
2.	Short-term bank loans	1.031.665	551.269
3.	Short-term financial liabilities	0	0
C. I.	<b>Accruals</b>	<b>11.564</b>	<b>1.930</b>
C. I. 1.	Accrued expenses	11.212	1.331
2.	Deferred revenues	352	599

# 6

## Významné události od data 1. 1. 2008

### do data vydání výroční zprávy

### Material subsequent events between 1 January 2008 and the date of annual report publication

Žádné významné události, které by již nebyly popsány touto výroční zprávou od 1. 1. 2008 do data vydání výroční zprávy nenastaly.

No material subsequent events apart for those described in this annual report occurred between 1 January 2008 and the date of issues of the annual report.

# 7

## Identifikační a kontaktní údaje společnosti

### Contacts

Název společnosti: METALIMEX a. s.  
Sídlo společnosti: Štěpánská 621/34, 112 17 Praha 1  
IČ: 00000931  
Telefon: +420 224 492 111  
Fax: +420 222 232 174  
E-mail: info@metalimex.cz  
Internetová adresa: www.metalimex.cz

Útvar generálního ředitele  
Telefon: +420 224 492 243, +420 222 230 760  
Fax: +420 224 492 710

Útvar finanční ředitelky  
Telefon: +420 224 492 321, +420 222 232 187  
Fax: +420 224 492 720

Útvar obchodního ředitele  
Telefon: +420 224 492 283, +420 222 231 600  
Fax: +420 224 492 760

Útvar ředitele pro provoz a controlling  
Telefon: +420 224 492 152, +420 222 232 175  
Fax: +420 224 492 790

Veškeré dokumenty a podklady použité ve výroční zprávě, týkající se společnosti METALIMEX a. s., jsou k nahlédnutí v sídle společnosti.

Commercial name: METALIMEX a. s.  
Registered office: Štěpánská 621/34, 112 17 Prague 1  
Id. no.: 00000931  
Telephone: +420 224 492 111  
Fax: +420 222 232 174  
E-mail: info@metalimex.cz  
Web site: www.metalimex.cz

Department of CEO  
Telephone: +420 224 492 243, +420 222 230 760  
Fax: +420 224 492 710

Department of CFO  
Telephone: +420 224 492 321, +420 222 232 187  
Fax: +420 224 492 720

Department of CCO  
Telephone: +420 224 492 283, +420 222 231 600  
Fax: +420 224 492 760

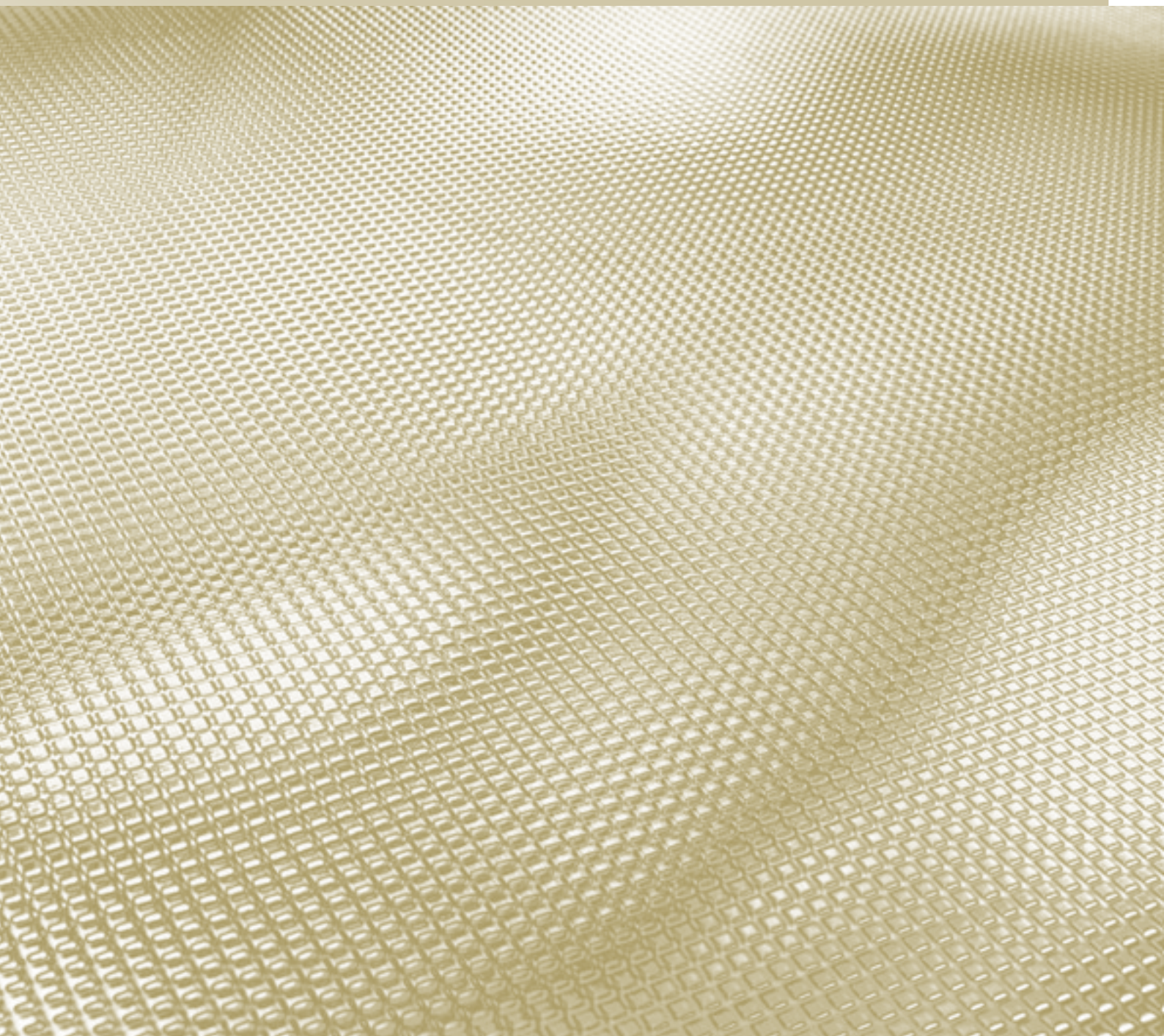
Department of the director for operations and controlling  
Telephone: +420 224 492 152, +420 222 232 175  
Fax: +420 224 492 790

All documents and underlying materials used in the annual report relating to METALIMEX a. s. can be inspected at the Company's registered office.



# 8

## **Zpráva auditora** **Auditor's report**





KPMG Česká republika Audit, s.r.o.  
Požeční 648/1a  
186 00 Praha 8  
Česká republika

Telephone +420 222 123 111  
Fax +420 222 123 100  
Internet www.kpmg.cz

## Zpráva auditora pro akcionáře společnosti METALIMEX a. s.

### Účetní závěrka

Na základě provedeného auditu jsme dne 31. března 2008 vydali o účetní závěrce, která je součástí této výroční zprávy, zprávu následujícího znění:

“Provedli jsme audit přiložené účetní závěrky společnosti METALIMEX a. s., tj. rozvahy k 31. prosinci 2007, výkazu zisku a ztráty a přehledu o peněžních tocích za rok 2007 a přílohy této účetní závěrky, včetně popisu použitých významných účetních metod a ostatních doplňujících údajů. Údaje o společnosti METALIMEX a. s. jsou uvedeny v bodě 1 přílohy této účetní závěrky.

### *Odpovědnost statutárního orgánu účetní jednotky za účetní závěrku*

Za sestavení a věrné zobrazení účetní závěrky v souladu s českými účetními předpisy odpovídá statutární orgán společnosti METALIMEX a. s. Součástí této odpovědnosti je navrhnout, zavést a zajistit vnitřní kontroly nad sestavováním a věrným zobrazením účetní závěrky tak, aby neobsahovala významné nesprávnosti způsobené podvodem nebo chybou, zvolit a uplatňovat vhodné účetní metody a provádět přiměřené účetní odhady.

### *Odpovědnost auditora*

Naši odpovědností je vyjádřit na základě provedeného auditu výrok k této účetní závěrce. Audit jsme provedli v souladu se zákonem o auditorech a Mezinárodními auditorskými standardy a souvisejícími aplikačními doložkami Komory auditorů České republiky. V souladu s těmito předpisy jsme povinni dodržovat etické normy a naplánovat a provést audit tak, abychom získali přiměřenou jistotu, že účetní závěrka neobsahuje významné nesprávnosti.

Audit zahrnuje provedení auditorských postupů, jejichž cílem je získat důkazní informace o částkách a skutečnostech uvedených v účetní závěrce. Výběr auditorských postupů závisí na úsudku auditora, včetně posouzení rizik, že účetní závěrka obsahuje významné nesprávnosti způsobené podvodem nebo chybou. Při posuzování těchto rizik auditor přihlídně k vnitřním kontrolám, které jsou relevantní pro sestavení a věrné zobrazení účetní závěrky. Cílem posouzení vnitřních kontrol společnosti je navrhnout vhodné auditorské postupy, nikoli vyjádřit se k účinnosti vnitřních kontrol. Audit též zahrnuje posouzení vhodnosti použitých účetních metod, přiměřenosti účetních odhadů provedených vedením i posouzení celkové vypovídací schopnosti účetní závěrky.

Domníváme se, že získané důkazní informace tvoří dostatečný a vhodný základ pro vyjádření našeho výroku.



#### Výrok auditora

Podle našeho názoru účetní závěrka podává ve všech významných ohledech věrný a poctivý obraz aktiv, pasiv a finanční situace společnosti METALIMEX a. s. k 31. prosinci 2007 a nákladů, výnosů a výsledku jejího hospodaření a peněžních toků za rok 2007 v souladu s českými účetními předpisy."

#### Zpráva o vztazích

Prověřili jsme též věcnou správnost údajů uvedených ve zprávě o vztazích mezi propojenými osobami společnosti METALIMEX a. s. k 31. prosinci 2007. Za tuto zprávu o vztazích je odpovědný statutární orgán společnosti. Naši odpovědnost je vydat na základě provedené prověrky stanovisko k této zprávě o vztazích.

Prověrku jsme provedli v souladu s Mezinárodním auditorským standardem pro prověrky a souvisejícími aplikačními doložkami Komory auditorů České republiky. Tyto standardy vyžadují, abychom plánovali a provedli prověrku s cílem získat střední míru jistoty, že zpráva o vztazích neobsahuje významné věcné nesprávnosti. Prověrka je omezena především na dotazování pracovníků společnosti a na analytické postupy a výběrovým způsobem provedené prověření věcné správnosti údajů. Proto prověrka poskytuje nižší stupeň jistoty než audit. Audit zprávy o vztazích jsme neprováděli, a proto nevyjadřujeme výrok auditora.

Na základě naší prověrky jsme nezjistili žádné významné věcné nesprávnosti údajů uvedených ve zprávě o vztazích mezi propojenými osobami METALIMEX a. s. k 31. prosinci 2007.

#### Výroční zpráva

Ověřili jsme též soulad výroční zprávy s výše uvedenou účetní závěrkou. Za správnost výroční zprávy je odpovědný statutární orgán společnosti. Naši odpovědnost je vydat na základě provedeného ověření výrok o souladu výroční zprávy s účetní závěrkou.

Ověření jsme provedli v souladu se zákonem o auditorech a Mezinárodními auditorskými standardy a souvisejícími aplikačními doložkami Komory auditorů České republiky. Tyto standardy požadují, abychom ověření naplánovali a provedli tak, abychom získali přiměřenou jistotu, že informace obsažené ve výroční zprávě, které popisují skutečnosti, jež jsou též předmětem zobrazení v účetní závěrce, jsou ve všech významných ohledech v souladu s příslušnou účetní závěrkou. Jsme přesvědčeni, že provedené ověření poskytuje přiměřený podklad pro vyjádření našeho výroku.

Podle našeho názoru jsou informace uvedené ve výroční zprávě ve všech významných ohledech v souladu s výše uvedenou účetní závěrkou.

V Praze, dne 16. dubna 2008

*KPMG Česká republika Audit*  
KPMG Česká republika Audit, s.r.o.  
Osvědčení číslo 71

*Petr Škoda*  
Ing. Petr Škoda  
Partner  
Osvědčení číslo 1842



KPMG Česká republika Audit, s.r.o.  
Postraní 648/1a  
196 00 Praha 8  
Česká republika

Telephone +420 222 123 111  
Fax +420 222 123 100  
Internet www.kpmg.cz

This document is an English translation of the Czech auditor's report.  
Only the Czech version of the report is legally binding.

## Auditor's report to the shareholder of METALIMEX a. s.

### Financial statements

On the basis of our audit, on 31 March 2008 we issued an auditor's report on the Company's statutory financial statements, which are included in this annual report, and our report was as follows:

"We have audited the accompanying financial statements of METALIMEX a. s., which comprise the balance sheet as of 31 December 2007, and the income statement and the cash flow statement for the year then ended, and the notes to these financial statements including a summary of significant accounting policies and other explanatory notes. Information about the company is set out in Note 1 to these financial statements.

#### Management's Responsibility for the Financial Statements

Management is responsible for the preparation and fair presentation of these financial statements of METALIMEX a. s. in accordance with Czech accounting legislation. This responsibility includes: designing, implementing and maintaining internal controls relevant to the preparation and fair presentation of financial statements that are free from material misstatement, whether due to fraud or error; selecting and applying appropriate accounting policies; and making accounting estimates that are reasonable in the circumstances.

#### Auditor's Responsibility

Our responsibility is to express an opinion on these financial statements based on our audit. We conducted our audit in accordance with the Act on Auditors and International Standards on Auditing and the relevant guidance of the Chamber of Auditors of the Czech Republic. Those standards require that we comply with ethical requirements and plan and perform the audit to obtain reasonable assurance whether the financial statements are free from material misstatement.

An audit involves performing procedures to obtain audit evidence about the amounts and disclosures in the financial statements. The procedures selected depend on the auditor's judgment, including the assessment of the risks of material misstatement of the financial statements, whether due to fraud or error. In making those risk assessments, the auditor considers internal controls relevant to the entity's preparation and fair presentation of the financial statements in order to design audit procedures that are appropriate in the circumstances, but not for the purpose of expressing an opinion on the effectiveness of the entity's internal controls. An audit also includes evaluating the appropriateness of accounting policies used and the reasonableness of accounting estimates made by management, as well as evaluating the overall presentation of the financial statements.

We believe that the audit evidence we have obtained is sufficient and appropriate to provide a basis for our audit opinion.

KPMG Česká republika Audit, s.r.o. is a Czech limited liability company  
and a member firm of the KPMG network of independent member  
firms affiliated with KPMG International, a Swiss cooperative

Obchodní společnost s ručením  
omezeným (s.r.o.) - firma  
04801210  
IČ 43016187  
DIČ CZ04801210

Šifra provozovny  
Praha 1  
T.č. účtu číslo  
480160040400



### Opinion

In our opinion, the financial statements present fairly in all material respects the assets, liabilities and the financial position of METALIMEX a. s. as of 31 December 2007, and its expenses, revenues and financial performance and its cash flows for the year then ended in accordance with Czech accounting legislation."

### Report on relations between related parties

We have also reviewed the factual accuracy of the information disclosed in the report on relations between related parties of METALIMEX a. s. for the year ended 31 December 2007. This report on relations between the related parties is the responsibility of the Company's management. Our responsibility is to express our view on the report on relations based on our review.

We conducted our review in accordance with International Standard on Review Engagements and the relevant guidance of the Chamber of Auditors of the Czech Republic. Those standards require that we plan and perform the review to obtain moderate assurance that the report on relations is free of material factual misstatement. A review is limited primarily to inquiries of Company personnel and analytical procedures and examination, on a test basis, of the factual accuracy of information, and thus provides less assurance than an audit. We have not conducted an audit of the report on relations and, accordingly, we do not express an audit opinion.

Nothing has come to our attention based on our review that indicates that the information disclosed in the report on relations between related parties of METALIMEX a. s. for the year ended 31 December 2007 contains material factual misstatements.

### Annual report

We have audited the consistency of the annual report with the audited financial statements. This annual report is the responsibility of Company's management. Our responsibility is to express our opinion on the consistency of the annual report with the audited financial statements based on our audit.

We conducted our audit in accordance with the Act on Auditors and International Standards on Auditing and the relevant guidance of the Chamber of Auditors of the Czech Republic. Those standards require that we plan and perform the audit to obtain reasonable assurance that the information disclosed in the annual report describing matters that all also presented in the financial statements is, in all material respects, consistent with the audited financial statements. We believe that our audit provides a reasonable basis for the auditor's opinion.

In our opinion, the information disclosed in the annual report is, in all material respects, consistent with the audited financial statements.

Prague  
16 April 2008

  
KPMG Česká republika Audit, s.r.o.  
Licence number 71

  
Petr Škoda  
Partner  
Licence number 1842

METALIMEX a. s.  
Štěpánská 621/34  
112 17 Praha 1  
Česká republika

Telefon: +420 224 492 111  
Fax: +420 222 232 174  
E-mail: [info@metalimex.cz](mailto:info@metalimex.cz)  
[www.metalimex.cz](http://www.metalimex.cz)

Design and production: © MENHART CREATIVE COMMUNICATIONS, 2008







**METALIMEX a. s.**

**VÝROČNÍ ZPRÁVA**

**2007**

**ANNUAL REPORT**

