

METALIMEX



Výroční zpráva 2017
2017 Annual Report





Výroční zpráva 2017
2017 Annual Report

OBSAH

Úvodní slovo předsedy představenstva	4
Profil společnosti	8
Základní údaje o společnosti	8
Orgány společnosti	9
Údaje o akciích společnosti METALIMEX a. s.	12
Postavení společnosti ve skupině vzájemně propojených osob	12
Vnitřní organizační struktura společnosti	16
Prohlášení	17
Zpráva představenstva o podnikatelské činnosti a stavu majetku v roce 2017	20
Hodnocení pozice společnosti na trhu	20
Obrat společnosti a jeho struktura	22
Výsledek hospodaření	25
Provozní výsledek hospodaření	25
Rozvaha společnosti	28
Zhodnocení finanční situace společnosti	31
Personální a sociální oblast	32
Strategické záměry v roce 2018	34
Zpráva auditora	38
Rozvaha a Výkaz zisku a ztráty společnosti METALIMEX a. s.	44
Významné události od 1. ledna 2018 do data vydání Výroční zprávy	50
Identifikační a kontaktní údaje společnosti	51

CONTENTS

Introduction by the Chairman of the Board of Directors	4
Company profile	8
General information	8
Company bodies	9
Information about METALIMEX a. s. shares	12
Position within the group of related parties	12
Internal organisation structure	16
Company's Declaration	17
Report of the Board of Directors on business activities and the state of assets in 2017	20
Market position	20
Revenues and their structure	22
Net result	25
Operating result	25
Balance sheet	28
Financial position	31
Human resources and employee benefits	32
Strategic goals in 2018	34
Auditor's report	41
Balance sheet and Income Statement of METALIMEX a. s.	47
Material events occurring between 1 January 2018 and the date of issuing the annual report	50
Identification and contact information	51

ÚVODNÍ SLOVO PŘEDSEDY PŘEDSTAVENSTVA

INTRODUCTION BY THE CHAIRMAN OF THE BOARD OF DIRECTORS



Vážení akcionáři,
Vážení obchodní partneři,

obchodní společnost METALIMEX a. s. splnila v roce 2017 všechny rozhodující ukazatele, které jsou pro činnost obchodní společnosti charakteristické.

Díky své tradici na trhu a hospodářským výsledkům se řadí společnost METALIMEX a. s. mezi nejvýznamnější obchodní společnosti ve středoevropském regionu. Docílené výsledky společnosti dokladují vysokou obchodní aktivitu na světových i tuzemských trzích a zároveň i profitabilitu obchodní činnosti.

Tržby společnosti z obchodní činnosti dosáhly výše 23 767,8 mil. CZK s docílením zisku před zdaněním ve výši 314,1 mil. CZK. Za podstatnou považuji zejména skutečnost, že se daří i nadále průběžně rozšiřovat dodavatelsko-odběratelské portfolio včetně jednotlivých činností ve struktuře obchodu.

Dear shareholders,
Dear business partners,

In 2017, METALIMEX a. s. met all key performance indicators that are characteristic of the business line of the Company.

With its tradition in the market and its economic performance, the Company ranks among the leading trading companies in the Central European region. The results achieved illustrate both METALIMEX's high level of trading activity in global and local markets as well as the profitability of its business.

The Company's revenues from sales of goods from trading activities amounted to CZK 23,767.8 million, generating a profit before tax of CZK 314.1 million. I consider it important that we have been successful in the continuous expansion of our supplier-customer portfolio including our individual activities in the trading structure.

Velmi důležitým faktorem v obchodní činnosti je řízení rizik, které sehrává stále větší úlohu v obchodní činnosti a je její neoddělitelnou součástí. Společnost METALIMEX a. s. udržuje trvale vysokou finanční stabilitu a vysokou bonitu u financujících bank.

Využívám této příležitosti, abych poděkoval všem obchodním partnerům, financujícím bankám a zvláště svým spolupracovníkům za jejich aktivní podporu při zajišťování obchodních i hospodářských cílů společnosti.

V Praze dne 20. dubna 2018

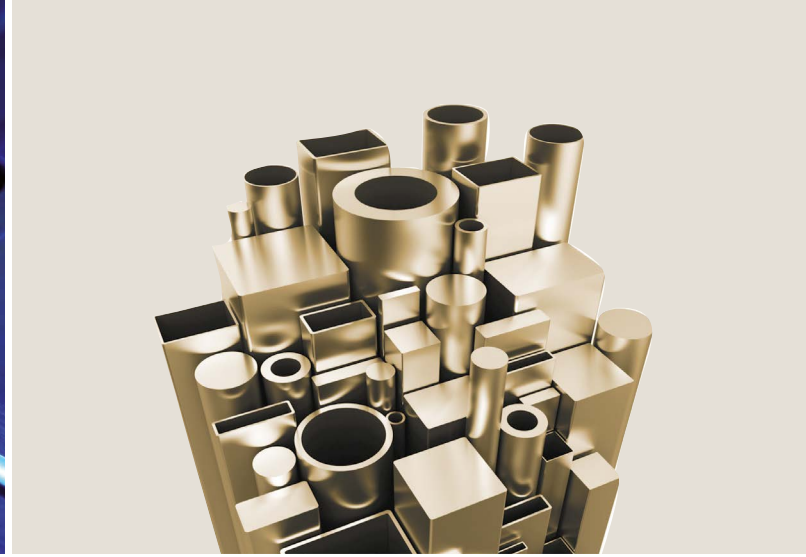


Ing. Petr Otava
předseda představenstva
Chairman of the Board of Directors

Risk management also plays an essential and increasingly important role within our trading activity and forms its integral part. METALIMEX a. s. maintains a consistently high financial stability and creditworthiness with the financing banks.

I would like to take this opportunity to thank all business partners, financing banks and, in particular, my colleagues for their active support in ensuring that the Company's business and financial targets are met.

Prague, 20 April 2018



NON-FERROUS METALS

————— METALIMEX —————

**We trade in all basic non-ferrous metals.
We carry out hedging operations on
the London Metal Exchange.**

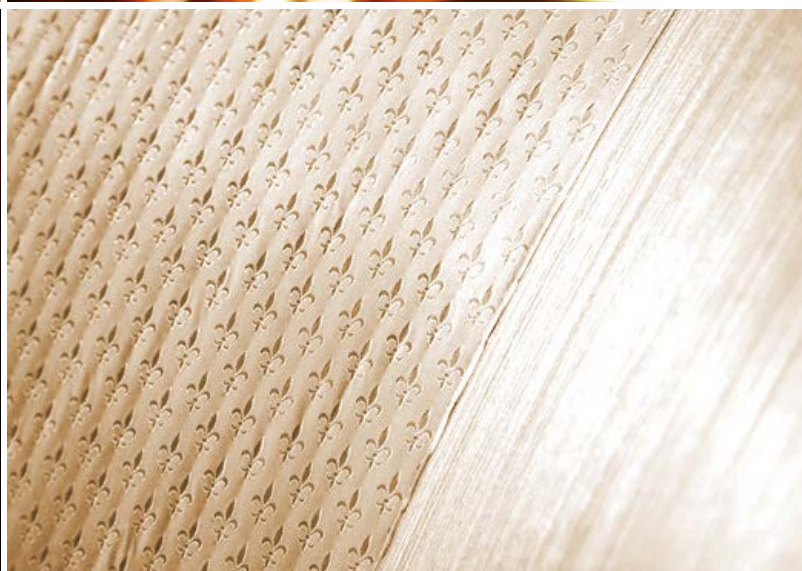
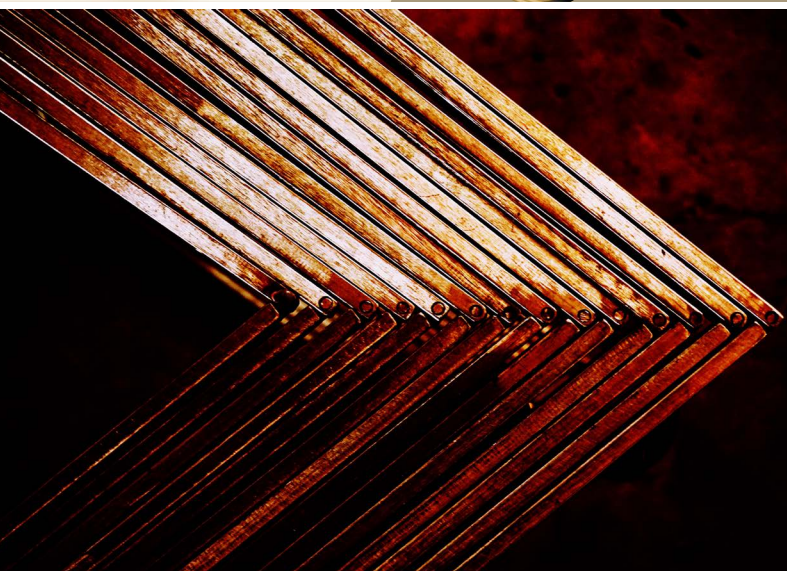
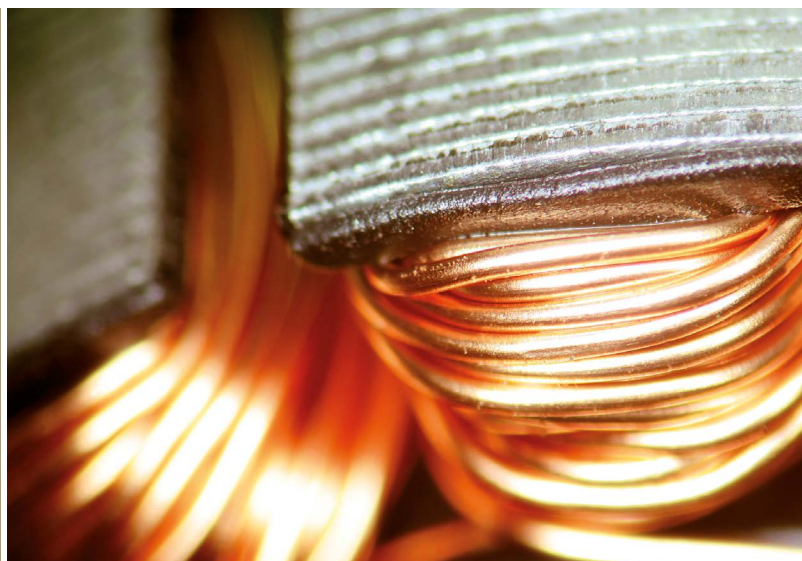
quality guarantee – supported by producer certificates
large stock inventories – just-in-time deliveries
providing transportation, warehousing option

BAREVNÉ KOVY

METALIMEX

Obchodujeme se všemi základními barevnými kovy. Provádíme zajištění jejich cen na londýnské burze kovů.

garance kvality kovů doložitelná výrobním certifikátem
velké skladové zásoby - dodávky just in time
zajištění dopravy, možnost uskladnění



PROFIL SPOLEČNOSTI

COMPANY PROFILE

ZÁKLADNÍ ÚDAJE O SPOLEČNOSTI

Akciová společnost METALIMEX a. s. (dále „společnost“) je zapsána v obchodním rejstříku vedeném Městským soudem v Praze, oddíl B, vložka č. 28, spisová značka: Firm. 8555/92.

Obchodní název
METALIMEX a. s.

Právní forma
akciová společnost

Identifikační číslo
000 00 931

Sídlo
Štěpánská 621/34, 112 17 Praha 1

Základní kapitál
300 mil. Kč

Datum vzniku
28. listopadu 1989 (původně 3. ledna 1949)

Akciová společnost byla zřízena dle zákona č. 243/1949 Sb., a zakládá se na státním povolení uděleném Federálním ministerstvem zahraničního obchodu v Praze ze dne 21. listopadu 1989, č. j. 7297/62/89, dále na stanovách týmž ministerstvem schválených a na usnesení ustavující valné hromady konané dne 23. listopadu 1989 osvědčené státním notářstvím pro Prahu 1 dne 23. listopadu 1989, č. j. 1/NZ 288/89 a 1 N 345/89.

GENERAL INFORMATION

METALIMEX a. s., a joint-stock company (“the Company”), is recorded in the Commercial Register kept by the Municipal Court in Prague, section B, insert 28, file ID: Firm. 8555/92.

Company name
METALIMEX a. s.

Legal form
joint-stock company

Identification number
00000931

Registered office
Štěpánská 621/34, 112 17 Prague 1

Registered capital
CZK 300 million

Date of incorporation
28 November 1989 (originally 3 January 1949)

The joint-stock company was established pursuant to Act No. 243/1949 Coll., based on a state permit issued by the Federal Ministry of Foreign Trade in Prague on 21 November 1989, ref. no. 7297/62/89, and further based on the articles of association approved by the same ministry, and based on a resolution of the establishing general meeting held on 23 November 1989, certified by the Prague 1 State Notary Office on 23 November 1989, ref. No. 1/NZ 288/89 and 1 N 345/89.

Předmět podnikání

V průběhu roku 2017 nebyla zapsána žádná změna, která se týkala předmětu podnikání společnosti. Ke dni 31. prosince 2017 má společnost v obchodním rejstříku zapsán níže uvedený předmět podnikání:

- činnost účetních poradců, vedení účetnictví, vedení daňové evidence,
- výroba, obchod a služby neuvedené v přílohách 1 až 3 živnostenského zákona,
- prodej chemických látek a chemických směsí klasifikovaných jako vysoce toxické a toxické

Principal activities

No changes to the Company's business activities were recorded in the Commercial Register in 2017. The principal activities recorded in the Commercial Register as at 31 December 2017 were as follows:

- accounting advisory, bookkeeping, maintenance of tax records
- production, trade and services not specified in Appendices No. 1 to 3 of the Trade Licensing Act
- sale of chemical substances and chemical mixtures classified as highly toxic and toxic

ORGÁNY SPOLEČNOSTI

Valná hromada

Nejvyšším orgánem akciové společnosti je valná hromada. Do její působnosti náleží vše, co je jí svěřeno zákonem 90/2012 Sb. [Zákon o obchodních společnostech a družstvech]. Konkrétní činnosti jsou uvedeny ve Stanovách akciové společnosti METALIMEX a. s. ve znění ze dne 8. 2. 2017. Řádná valná hromada se koná nejméně jednou za kalendářní rok.

Představenstvo

Představenstvo je statutárním orgánem společnosti a jedná jejím jménem. Rozhoduje o všech záležitostech společnosti, které nejsou zákonem nebo stanovami společnosti vyhrazeny do působnosti valné hromady nebo dozorčí rady. Přísluší mu zejména obchodní vedení a zajišťování provozních záležitostí společnosti.

Funkční období jednotlivých členů představenstva je tříleté. Funkční období člena představenstva zaniká volbou nového člena, nejpozději však uplynutím tří měsíců od skončení jeho funkčního období. Opětovná volba člena představenstva je možná. Výkon funkce člena představenstva je nezastupitelný.

Představenstvo zasedá zpravidla každý měsíc.

COMPANY BODIES

General meeting

The general meeting is the highest body of the joint-stock company, with authority vested by Act No. 90/2012 Coll., on Corporations and Cooperatives, to deal with all matters as defined therein. Specific activities are listed in the articles of association of METALIMEX a. s. dated 8 February 2017. A regular general meeting takes place at least once per calendar year.

Board of Directors

The Board of Directors is the statutory body acting on the Company's behalf. It decides on all matters other than those falling under the vested power of the general meeting or Supervisory Board by law or the articles of association, in particular matters of business and operations.

The members of the Board of Directors are elected for a three-year term. The term of office of a member of the Board of Directors expires upon the election of a new member, however, no later than three months after the expiry of his or her term. Members of the Board of Directors may be re-elected. The office of a member of the Board of Directors is not transferable.

The Board of Directors generally meets every month.



Ing. Petr Labuzík

Ing. Miroslav Záhorec

Ing. Petr Otava

Ing. David Bečvář

Ing. Josef Mašín

K 31. prosinci 2017 zasedalo představenstvo v následujícím složení:

Ing. Petr Otava – předseda představenstva

Postavení ve společnosti: *výkonný ředitel*

Ing. David Bečvář – místopředseda představenstva

Postavení ve skupině MTX Group a.s.: *místopředseda představenstva*

Ing. Miroslav Záhorec – místopředseda představenstva

Postavení ve společnosti: *finanční ředitel*

Ing. Josef Mašín – místopředseda představenstva

Postavení ve společnosti: *obchodní ředitel*

Ing. Petr Labuzík – člen představenstva

Postavení ve společnosti: *ředitel Divize uhlí*

V průběhu roku 2017 došlo v tomto orgánu na základě změny stanov ke snížení počtu členů ze 6 na 5. Členství zaniklo dne 31. ledna 2017 panu Ing. Milanu Posltovi.

Its members as at 31 December 2017 are as follows:

Ing. Petr Otava – Chairman of the Board of Directors

Position in the Company: *Managing Director*

Ing. David Bečvář – Vice-Chairman of the Board of Directors

Position in MTX Group a.s.: *Vice-Chairman of the Board of Directors*

Ing. Miroslav Záhorec – Vice-Chairman of the Board of Directors

Position in the Company: *Chief Financial Officer*

Ing. Josef Mašín – Vice-Chairman of the Board of Directors

Position in the Company: *Chief Commercial Officer*

Ing. Petr Labuzík – Member of the Board of Directors

Position in the Company: *Director of Fuels Division*

During the course of 2017, the number of board members decreased from 6 to 5 based on changes of the Articles of Association. Ing. Milan Poslt's membership ceased to exist on 31 January 2017.

Dozorčí rada

Dozorčí rada je kontrolním orgánem společnosti. Dohlíží na výkon působnosti představenstva a uskutečňování podnikatelské činnosti společnosti. Dozorčí rada schvaluje na doporučení představenstva společnosti roční podnikatelský záměr včetně plánu tvorby, rozdělení zisku. Dozorčí rada zasedá nejméně čtyřikrát ročně. Tento orgán má tři členy. Dva jsou voleni i odvoláváni valnou hromadou a jeden člen je volen a odvoláván zaměstnanci. Funkční období dozorčí rady je tříleté. Opětovná volba člena dozorčí rady je možná.

V roce 2017 pracoval tento orgán ve stejném složení jako v roce 2016. Složení dozorčí rady k 31. prosinci 2017 je následující:

JUDr. Rostislav Doleček – předseda dozorčí rady

Postavení ve společnosti: právní zástupce, advokát

Ing. Monika Sofronová – místopředseda dozorčí rady

Postavení ve společnosti: vedoucí odboru ekonomiky a daní

Ing. Zuzana Rezková – člen dozorčí rady

Postavení ve společnosti: vedoucí odboru financí a zajištění

Výkonný management k 31. prosinci 2017

Vedoucí pracovníci společnosti jmenovaní statutárním orgánem:

Výkonný ředitel

Ing. Petr Otava

Finanční ředitel

Ing. Miroslav Záhorec

Obchodní ředitel

Ing. Josef Mašín

Supervisory Board

The Supervisory Board is the Company's monitoring body, supervising the Board of Directors and the business activities of the Company. Upon recommendation by the Board of Directors, the Supervisory Board approves the annual business plan of the Company, including a plan for profit generation and distribution. The Supervisory Board meets at least four times a year. The body has three members. Two members are elected and removed by the general meeting, and one member is elected and removed by employees. Members of the Supervisory Board are elected for a three-year term and can be re-elected.

In 2017, there were no personnel changes in this body. Its members as at 31 December 2017 were as follows:

JUDr. Rostislav Doleček – Chairman of the Supervisory Board

Position in the Company: legal representative, lawyer

Ing. Monika Sofronová – Vice-Chair of the Supervisory Board

Position in the Company: head of economic and tax department

Ing. Zuzana Rezková – Member of the Supervisory Board

Position in the Company: head of finance and hedging department

Executive management as at 31 December 2017

Executives appointed by the statutory body:

Managing Director

Ing. Petr Otava

Chief Financial Officer

Ing. Miroslav Záhorec

Chief Commercial Officer

Ing. Josef Mašín

ÚDAJE O AKCÍCH SPOLEČNOSTI METALIMEX A. S.

Základní kapitál společnosti METALIMEX a. s. je rozdělen na 10 kusů kmenových akcií na jméno v listinné podobě, každá ve jmenovité hodnotě 30 milionů Kč. Výše základního kapitálu společnosti METALIMEX a. s. činí 300 milionů Kč.

Společnost nevydala cenné papíry, které by opravňovaly k uplatnění práva na výměnu za jiné účastnické cenné papíry nebo k přednostnímu úpisu jiných účastnických cenných papírů.

Společnost sama ani žádná osoba, ve které by společnost přímo nebo nepřímo držela podíl přesahující 50,0 % základního kapitálu, nedejří žádné akcie společnosti.

POSTAVENÍ SPOLEČNOSTI VE SKUPINĚ VZÁJEMNĚ PROPOJENÝCH OSOB

Společnost METALIMEX a. s. je součástí konsolidačního celku, kde mateřskou společností je MTX Group a.s. Tato společnost je jediným akcionářem s podílem 100 % na základním kapitálu.

Ve srovnání se stavem, který platil k 31. prosinci 2016, došlo v průběhu r. 2017 k rozšíření skupiny propojených osob o dva nové členy, a to KI Energo, s.r.o. a MTX Aluminium Werke GmbH.

Schéma skupiny propojených osob (včetně vlastnických podílů) k 31. prosinci 2017 je uvedeno níže.

INFORMATION ABOUT METALIMEX A. S. SHARES

The registered capital of METALIMEX a. s. comprises 10 ordinary certificated registered shares at CZK 30 million per share. The registered capital of METALIMEX a. s. amounts to CZK 300 million.

The Company has not issued any securities that may be exchanged for other equity securities or that would confer the right to the priority subscription of other equity securities.

Neither the Company itself nor any entity in which the Company directly or indirectly holds an ownership interest exceeding 50.0% of the registered capital holds any of the Company's shares.

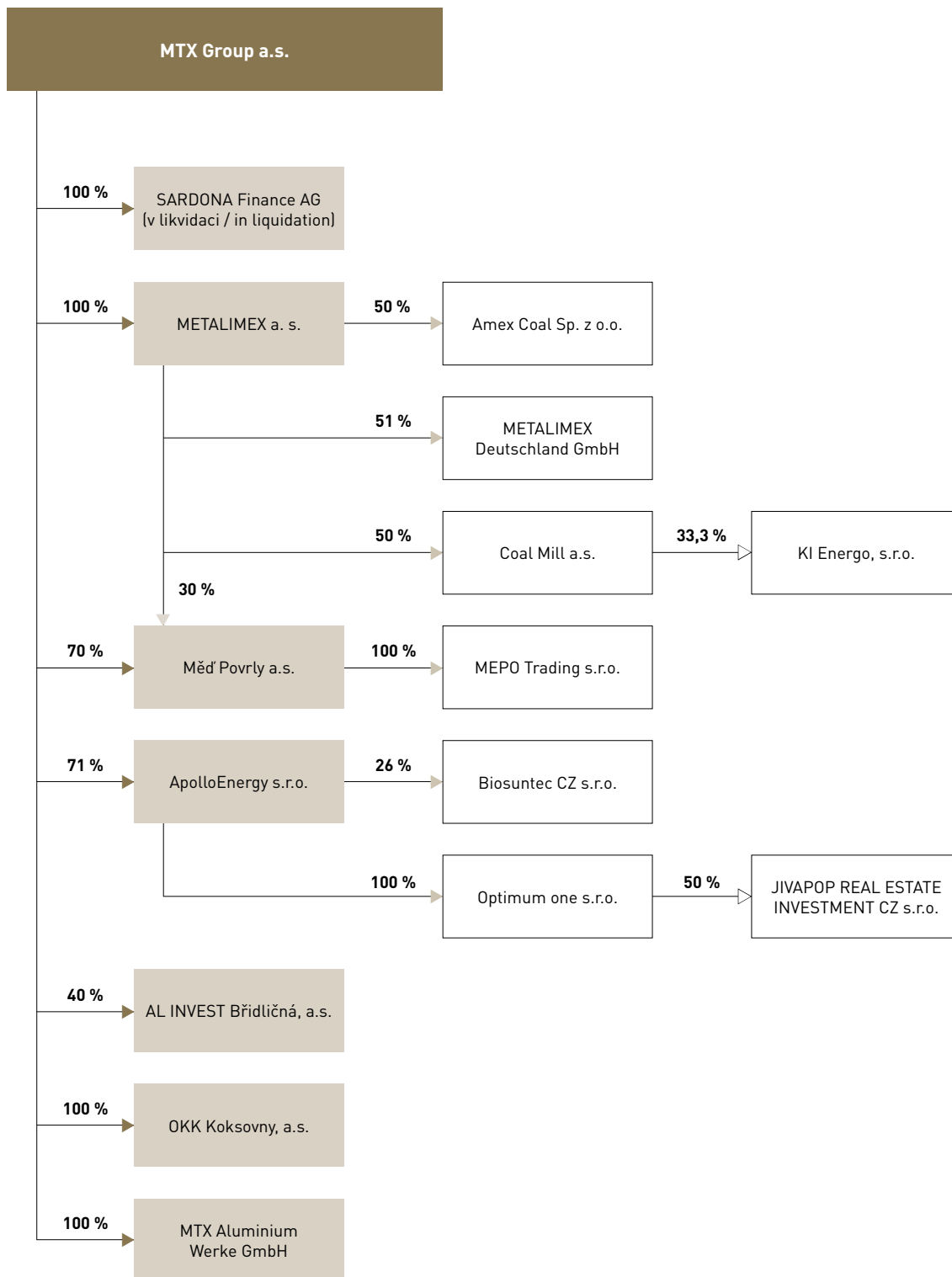
POSITION WITHIN THE GROUP OF RELATED PARTIES

METALIMEX a. s. is part of a consolidated group with MTX Group a.s. as the parent company. This company is the sole shareholder, with a 100% share in the Company's registered capital.

In 2017, the consolidated group expanded by two new members, i.e. KI Energo s.r.o. and MTX Aluminium Werke GmbH compared to its composition as at 31 December 2016.

Related-party structure (including ownership interests) as at 31 December 2017 is stated below.

STRUKTURA SKUPINY PROPOJENÝCH OSOB VČETNĚ VLASTNICKÝCH PODÍLŮ KE DNI 31. 12. 2017
RELATED-PARTY STRUCTURE INCLUDING OWNERSHIP INTEREST AS AT 31 DECEMBER 2017



Společnost **Měď Povrly a.s.** – v oboru válcovaných materiálů z mědi a mosazi je společností dominantním českým výrobcem, který má pevné zákaznické portfolio v České republice a na Slovensku. Výrobní sortiment tvoří především plechy a pásy (svitky) z mědi a mosazi, které se uplatňují jako polotovary v různých oborech zpracovatelského průmyslu a ve stavebnictví jako materiály pro střešní krytiny a střešní prvky. Výrobky jsou dodávány do 25 zemí světa. Společnost patří k významným zaměstnavatelům Ústeckého kraje. Měď Povrly a.s. byla úspěšně recertifikována v systému řízení jakosti podle normy ISO 9001:2008 a systému managementu dle EN ISO 14001:2004 vydaného auditorskou firmou TÜV NORD Czech, s.r.o. a trvale dbá na zvyšování kvality své produkce.

Společnost **Coal Mill a.s.** – jde o moderní společnost, která disponuje špičkovou technologií na zpracování černého uhlí (mletí uhlí na černouhelný multiprach a mletý antracitový prach). Černouhelný multiprach je vysoce zušlechtněné jemnozrné palivo s vysokým aktivním povrchem - vyznačuje se vynikající zápalností, reaktivitou a prvotřídním chováním při hoření, je moderním energetickým zdrojem pro kotlová a procesní spalovací zařízení.

Společnost **AL INVEST Břidličná, a.s.** - jedná se o významného evropského a největšího českého výrobce obalových materiálů a válcovaných polotovarů (folie, plechy) z hliníku a jeho slitin. Společnost je členem mezinárodní hliníkářské asociace EAFA, obalové asociace SYBA, Jihočeské hospodářské komory a Sdružení českých zkušeben a laboratoří.

SARDONA Finance AG – na mimořádné valné hromadě dne 18. ledna 2017 bylo rozhodnuto o likvidaci společnosti.

MEPO Trading s.r.o. – tato obchodní společnost se výhradně zabývá prodejem části produkce společnosti Měď Povrly a.s.

Měď Povrly a.s. – this company is a major Czech manufacturer of rolled copper and brass materials with a stable customer base in the Czech Republic and Slovakia. The company's product range mainly includes copper and brass sheets and strips, which are further processed as semi-finished products in various areas of the manufacturing industry and as roofing materials in the construction sector. Its products are supplied to 25 countries worldwide. The Company is a major employer in the Ústí nad Labem region. The company has been recertified by the audit firm TÜV NORD Czech, s.r.o. for quality management under ISO 9001:2000 and its management system under EN ISO 14001:2004, and is committed to continuously increasing the quality of its production.

Coal Mill a.s. – is a modern company that employs state-of-the art technology for black coal processing (milling coal to pulverised black coal dust and milled anthracite dust). Pulverised black coal dust is a highly improved fine-grained fuel with a highly active surface with excellent combustibility, reactivity and first-class burning behaviour, and a modern source of energy for boilers' and furnaces' combustion equipment.

AL INVEST Břidličná, a.s. - is a leading European and the largest Czech manufacturer of packaging materials and rolled semi-finished products (foils, sheets) made of aluminium and its alloys. The company is a member of the European Aluminium Foil Association (EAFA), the Czech Packaging Association (SYBA), the South Bohemian Chamber of Commerce, and the Czech Testing Laboratories Association.

SARDONA Finance AG – the extraordinary general meeting of the company held on 18 January 2017 decided to dissolve the company.

MEPO Trading s.r.o. – is solely engaged in the sale of part of the production of Měď Povrly a.s.

OKK Koksovny, a.s. – hlavním výrobním programem je produkce koksu – suroviny nezbytné nejen pro výrobu železa a litiny, ale i pro celou řadu dalších odvětví. Koks se vyrábí prakticky ze všech druhů uhlí vhodného pro koksování. Jde o největšího evropského výrobce slévárenského koksu, který se již dlouhou dobu těší pověsti výrobku špičkové evropské kvality. Společnost OKK Koksovny, a.s. nabízí široký sortiment koksů pro slévárenskou a hutní výrobu, speciální metalurgii, vytápění a jiné účely. Dalšími výrobky jsou koksochemické produkty, které vznikají při vysokoteplotní karbonizaci uhlí. Společnost OKK Koksovny, a.s. je významným členem České koksárenské společnosti.

Amex Coal Sp. z o.o. – hlavním předmětem činnosti je poskytování komplexních servisních služeb spojených s importem, exportem a skladováním uhlí, koksu, rud a jiných surovin v přístavech regionu střední a východní Evropy.

METALIMEX Deutschland GmbH – do kompetence této společnosti patří odbyt černouhelného koksu a černouhelného multiprachu na území Německa, Holandska, Belgie, Lucemburska a Velké Británie. Při své činnosti společnost využívá znalosti zmíněných trhů a individuálních požadavků odběratelů.

ApolloEnergy s.r.o. - začlenění této společnosti do skupiny MTX Group a.s. je spojeno s vyhledáváním nových obchodních projektů.

MTX Aluminium Werke GmbH – v roce 2017 skupina MTX Group využila příležitost k rozšíření svých aktivit ve zpracování hliníku prostřednictvím akvizice majetku vč. technologického a obchodního know-how společnosti Aluminium Lend GmbH. Rakouská hliníkárna dodává na trh exkluzivní hliníkové desky a slitiny, které nemají co do technických parametrů konkurenci.

Společnost nemá žádnou pobočku v zahraničí.

Zpráva o vztazích mezi propojenými osobami za účetní období 1. ledna 2017 až 31. prosince 2017 je součástí této Výroční zprávy.

OKK Koksovny, a.s. – the principal activity is the production of coke, which is an important raw material for manufacturing iron and cast iron and for a number of other industries. Coke is made of all types of coal suitable for coking. The company is the biggest European manufacturer of foundry coke, which has been for many years widely considered a European top quality product. OKK Koksovny, a.s. offers a wide range of coke for foundry and metallurgical production, special metallurgical production, heating and other purposes. Other products are chemical by-products arising from the high-temperature carbonisation of coal. OKK Koksovny, a.s. is a significant member of the Czech Cokemaking Society.

Amex Coal Sp. z o.o. – the Company's principal activity is the provision of comprehensive services associated with imports, exports and storage of coal, coke, ores and other raw materials at the ports of the CEE region.

METALIMEX Deutschland GmbH – is engaged in the sale of coke and pulverised black coal dust in Germany, the Netherlands, Belgium, Luxembourg and Great Britain. The company carries out its activities using the knowledge of relevant markets and individual requirements of its customers.

ApolloEnergy s.r.o. - is part of the group of companies controlled by MTX Group a.s. and searches for new business projects.

MTX Aluminium Werke GmbH – in 2017, the MTX Group expanded its activities as regards aluminium processing by acquiring assets (including technological and business know-how) of Aluminium Lend GmbH. The Austrian-based aluminium factory supplies exclusive aluminium boards and alloys with unrivalled technical parameters.

The Company does not have any branches abroad.

The report on relations between related parties for the period from 1 January 2017 to 31 December 2017 forms an integral part of this annual report.

VNITŘNÍ ORGANIZAČNÍ STRUKTURA SPOLEČNOSTI

Obchodní činnost společnosti zajišťuje Obchodní úsek, který je rozčleněn na divize, pod které spadají obchodní střediska specializovaná na obchod s jednotlivými komoditami.

Obchodní úsek tvoří šest divizí: Kovy; Ocel, suroviny a trading; Aluminium, Uhlí, Koks a Logistika.

Pod Obchodní úsek spadají rovněž útvary zákaznického servisu, které zabezpečují hladký průběh obchodních případů.

Ostatní činnosti zabezpečují neobchodní útvary, které jsou řízeny finančním ředitelem (odbor financí a zajištění, odbor ekonomiky a daní, odbor controlling, IT a provoz).

Divize kovy se zabývá obchodem s barevnými kovy (primární hliník, hliníkové slitiny Cu katody standardní s GRADE A), polotovary z barevných kovů (Al, Cu, Ni, Ms, Sn, Zn apod.) a to jak nákupní, tak prodejní stránkou. Do této divize je začleněn útvar, který se specializuje na prodej produkce na bázi Cu a Ms společnosti Měď Povrly a.s.

Divize ocel, suroviny a trading – střediska spadající do této divize jsou zaměřena na obchod s ocelovými výrobky (plechy, pásy, trubky, profily, tvarové výpalky), odpady barevných kovů, ocelovým šrotem, železnou rudou, jakož i dalšími komoditami (elektrická energie, mazadla, oleje apod.) a poskytování služeb spojených s obchodní činností – např. stříhání a lisování odpadů barevných kovů.

Divize aluminium je specializovaná na prodej výrobků z produkce společnosti AL INVEST Břidličná, a.s. (plechy, pásy, folie, obaly na bázi hliníku a papíru).

INTERNAL ORGANISATIONAL STRUCTURE

The business activity of the Company is carried out by the Sales Division. The division is further divided into business departments specialising in trading in various commodities.

The Company's Sales Division consists of six departments: Metals; Steel, Raw Materials and Trading; Aluminium, Coal, Coke and Logistics.

The Sales Division also includes customer service departments ensuring the smooth settlement of all business transactions.

Other activities are performed by non-business departments and these are managed by the chief financial officer (Finance and Hedging Department, Department of Taxes and Economics, Department of Operations, IT and Controlling).

Metals Division trades in non-ferrous metals (primary aluminium, aluminium alloys, Cu cathodes standard with GRADE A) and non-ferrous semi-finished products (Al, Cu, Ni, Ms, Sn, Zn, etc.) Metals Division ensures purchase sale. This Division also includes the department responsible for the sale of the Cu- and Ms-based production of Měď Povrly a.s.

The Steel, Raw Materials and Trading Division – the departments under this division are responsible for the trade with steel products (sheets, strips, tubes, profiles and shaped cutouts), non-ferrous scraps, steel scraps, iron ore and other commodities (electric energy, lubricants, oils, etc.) as well as for the provision of related services – for instance cutting and pressing of non-ferrous metals.

Aluminium Division is responsible for the sale of products manufactured by AL INVEST Břidličná, a.s. (sheets, strips, foils, aluminium and paper-based packaging).

Divize uhlí a Divize koks - hlavní činností obou divizí je obchod s pevnými palivy, jako jsou koks, koksovateľné uhlí, energetické uhlí. Divize Uhlí zajišťuje vstupní surovinu (koksovateľné uhlí) pro potřeby společnosti OKK Koksovny, a.s. a energetické uhlí pro společnost Coal Mill a.s. Úkolem jednotlivých útvarů divizí Uhlí a Koks je zajišťovat obchodní činnost při prodeji produkce jmenovaných výrobních společností, tzn. prodej všech druhů koksu a mletého PCI uhlí. Mimo jiné divize při činnosti využívá synergie silného zázemí skupiny a realizuje trading jak s uhlím, tak i koksem ze zdrojů mimo OKK Koksovny, a.s.

Divize logistiky zajišťuje logistický servis pro Metalimex a. s. i pro společnosti patřící do skupiny MTX Group a.s. Logistické služby zahrnují smluvní i operativní zajištění přepravy kamionové, kombinované námořní a železniční, dále pak skladování, manipulace a překlady v přístavech a překladištích. Nedílnou součástí nabízených služeb je i zajištění celního projednání přes smluvní celní deklaranty.

PROHLÁŠENÍ

Společnost prohlašuje, že nikdo z členů představenstva, dozorčí rady a ani z vedoucích zaměstnanců nebyl odsouzen pro trestný čin majetkové povahy.

METALIMEX a. s. nemá se svým statutárním orgánem ani s jeho členy, či se členy dozorčí rady, s vedoucími pracovníky, se statutárními orgány společností ovládaných, ani s jejich členy, či se členy dozorčí rady, s vedoucími pracovníky těchto společností, žádné významné obchody, úvěry, záruky za úvěry ani další peněžní vztahy.

Coal and Coke Divisions – the major activity of both divisions is the trade in solid fuels (coke, coking coal, steam coke). The Coal Division ensures the supply of raw materials (coking coal) for OKK Koksovny, a.s. and steam coke for Coal Mill a.s. Individual departments within the Coal and Coke Divisions are responsible for the sales of the products manufactured by the aforementioned companies, i.e. the sale of all types of coke and milled PCI coal. In addition, the division benefits from the Group's synergic effect and trades not only in coal, but also in coke supplied by other companies besides OKK Koksovny, a.s.

The Logistics Division ensures the logistics services for Metalimex a. s. and for the companies in the MTX Group a.s. These services include contractual and ad-hoc truck, combined sea and railway transportation, warehousing and handling and trans-loading in ports and transshipment centres. The services also include customs clearance ensured by contractual customs agents.

DECLARATION

The Company hereby declares that no member of the Board of Directors, Supervisory Board, or management has been convicted of a crime against property.

METALIMEX a. s. has not entered into any significant business transactions, loan agreements, loan guarantee agreements or other financial relationships with its statutory body or its members, the members of the Supervisory Board, executives, the statutory bodies of controlled entities or their members, or the Members of the Supervisory Boards or executives of these companies.



SOLID FUELS

————— METALIMEX —————

Our significant business activities include solid fuel trading and rendering services related to the rail transport of fuels.

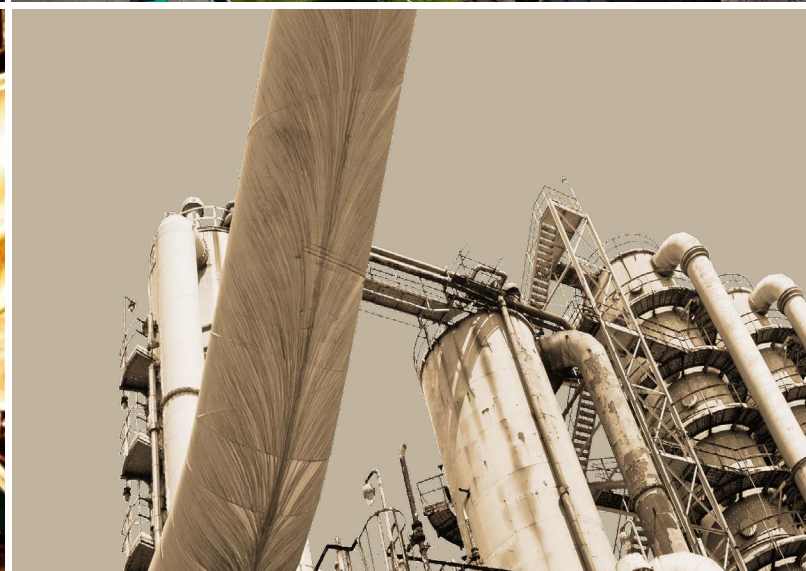
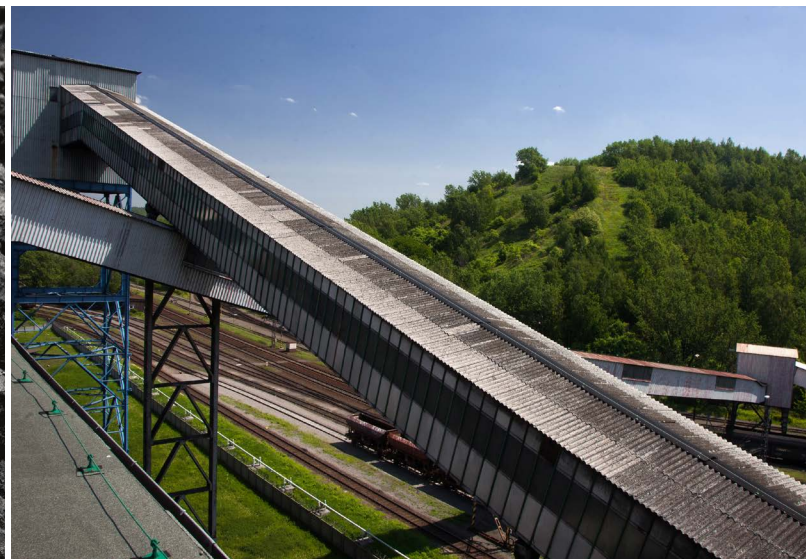
turnkey supplies of raw materials
long-term experience in rail transport
fixed prices for particular supplies, quarterly supplies, yearly supplies

PEVNÁ PALIVA

METALIMEX

Mezi naše významné obchodní činnosti patří trading s pevnými palivy a poskytování služeb spojených s železniční přepravou paliv.

dodávky surovin na klíč
dlouhodobé zkušenosti v železniční přepravě
fixní ceny na jednotlivé dodávky, kvartální dodávky, roční dodávky



ZPRÁVA PŘEDSTAVENSTVA O PODNIKATELSKÉ ČINNOSTI A STAVU MAJETKU V ROCE 2017

REPORT OF THE BOARD OF DIRECTORS ON BUSINESS ACTIVITIES AND THE STATE OF ASSETS IN 2017

HODNOCENÍ POZICE SPOLEČNOSTI NA TRHU

Společnost METALIMEX a. s. se řadí řadu let mezi nejvýznamnější obchodní společnosti v České republice. Dosaženými výsledky jak v oblasti tržeb, tak i hospodářského výsledku společnost potvrdila v roce 2017 své postavení na trhu. Uplatňování jednotného obchodního systému (nákup vstupních surovin a následný prodej produkce výrobních závodů specializovanou organizací METALIMEX a. s.) v rámci skupiny propojených osob umožňuje naplnění dlouhodobých strategických cílů celé skupiny, do níž je společnost začleněna.

V rámci hodnocení CZECH TOP 100 získala společnost METALIMEX a. s. od společnosti Bisnode Česká republika, a.s. opět ratingové hodnocení CZECH Stability Award „AAA EXCELENTNÍ“ a patří tak mezi nejstabilnější firmy v České republice.

Společnost je držitelem certifikátu systému řízení jakosti dle standardu evropské normy EN ISO 9001:2015, který byl udělen společností TÜV NORD CERT GmbH v listopadu roku 2017. Společnost má zaveden systém managementu pro obchodní činnost v oblastech pevných paliv, elektrické energie, plynu, rud, železných a neželezných kovů a ocelových výrobků.

Společnost je zapojená do systému EKO-KOM, snaží se zodpovědně přistupovat k životnímu prostředí.

MARKET POSITION

For many years, METALIMEX a. s. ranks among the top trading companies in the Czech Republic. It further strengthened its market position by achieving good results both in terms of its revenue and the result of operations in 2017. The application of one uniform business system, i.e. the purchase of input materials and the subsequent sale of products manufactured by individual manufacturing plants by METALIMEX a. s. as a specialised organisation within the group of related parties, resulted in the fulfilment of long-term strategic goals set by the entire group.

As part of the CZECH TOP 100 league table, METALIMEX a. s. again received an AAA EXCELLENT rating within the CZECH Stability Award from Bisnode Česká republika, a.s., thus belong among one of the most stable companies in the Czech Republic.

In November 2017, TÜV NORD CERT GmbH granted the Company the quality management certificated in compliance with EN ISO 9001:2015. The Company implemented business management system in respect of solid fuels, electricity, gas, ores, ferrous and non-ferrous metals and steel products.

The Company is registered in the EKO-KOM system and strives to address environmental issues responsibly.

Obchodní úsek

Tržby za prodej zboží celého úseku dosáhly výše 23,7 mld. Kč. Ve srovnání s předchozím obdobím došlo ke zvýšení objemu tržeb realizovaných z obchodu se všemi stěžejními komoditami. Na dosažených tržbách se zejména podílel 22 % obchod s koksem, 21 % s polotovary barevných kovů, 20 % s ocelí a surovinami, 18 % s uhlím včetně mletého uhlí a 15 % s primárními kovy. V oblasti obchodování s primárním hliníkem a mosazí nemá společnost českou konkurenci.

Díky příznivému vývoji na trhu došlo ke splnění všech hlavních cílů stanovených pro rok 2017 v oblasti ziskovosti hlavních obchodovaných komodit. Navíc došlo v průběhu roku díky příznivým podmínkám na trhu s koksem k vyprodání akvizičních zásob koksu v hodnotě 400 mil. Kč.

Souběh všech pozitivních faktorů se projevil v dosaženém hospodářském výsledku, který významně překročil jak stanovené cíle, tak výsledky předchozích let.

Společnost věnuje dlouhodobě pozornost řízení cash-flow, zejména optimalizaci zásob a řízení inkas pohledávek.

K postavení a udržení společnosti METALIMEX a. s. jako silného obchodníka na tuzemském i zahraničním trhu výrazně přispělo profesionální know-how a personální posílení jednotlivých útvarů a klíčových pozic ve společnosti.

Sales Division

In 2017, the Sales Division generated revenues of CZK 23.7 billion. Compared to 2016, revenues from sales with all major commodities increased. Trade in coke amounted to 22% of revenues, semi-finished products of non-ferrous metal to 21%, trade in steel and raw material to 20%, coal (including pulverised) amounted to 18% and primary metals to 15%. As regards trading in primary aluminium and brass, the Company has no Czech competitors on the market.

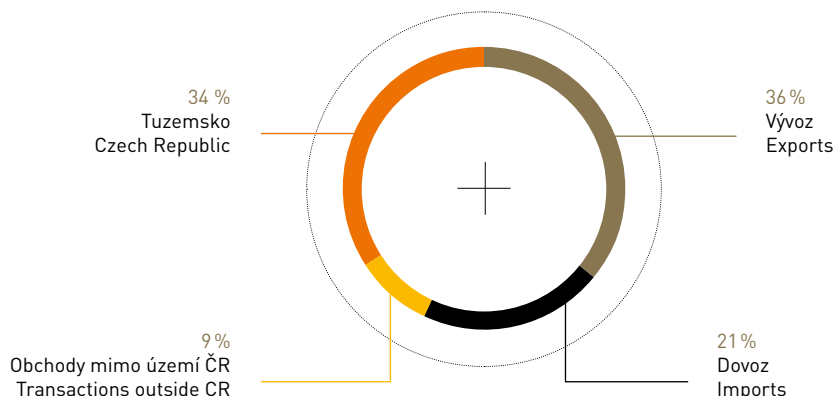
Thanks to the favourable market development, all major objectives as regards profitability of major traded commodities were met in 2017. In addition, favourable circumstances on coke market contributed to the sell-out of acquisition coke inventory of CZK 400 million.

The concurrence of all favourable factors was reflected in the operating profit achieved which significantly exceeded both the target set and the results of prior years.

The Company is dedicated to cash-flow management, and focuses in particular on inventory optimisation and the management of receivable factoring.

The professional know-how and personnel reinforcement of the individual departments and key positions have played a major part in METALIMEX a. s. achieving and maintaining its strong trading position on both domestic and international markets.

Struktura tržeb dle povahy obchodní činnosti ■ Revenue by type of business activity



v tis. Kč / in TCZK	2017	2016	2015	2014	2013
Vývoz / Exports	8 495 850	5 664 062	6 892 005	7 981 674	6 236 567
Dovoz / Imports	5 099 106	3 109 377	2 777 422	2 288 289	2 557 611
Obchody mimo území ČR / Transactions outside CR	2 093 524	2 010 314	2 522 132	2 295 686	2 159 138
Tuzemsko / Czech Republic	8 057 838	6 016 887	7 187 558	7 384 025	5 595 175
Celkem / Total	23 746 318	16 800 640	19 379 117	19 949 674	16 548 491

OBROT SPOLEČNOSTI A JEHO STRUKTURA

Společnost METALIMEX a. s. dosáhla v roce 2017 tržeb za prodej zboží ve výši 23,7 mld. Kč, což představuje ve srovnání s předcházejícím rokem nárůst o 41,3 %. Rok 2017 byl ve druhém pololetí typický pozvolným růstem cen komodit na světových trzích, což se projevilo v podstatném zvýšení tržeb za prodej zboží. Pozitivně se rovněž projevilo začlenění společnosti MTX Aluminium Werke GmbH do skupiny propojených osob. Dalším faktorem, který ovlivnil výši dosažených tržeb, byla eliminace některých rizikových obchodů s vybranými zákazníky a nové aktivity v oblasti hutních projektů.

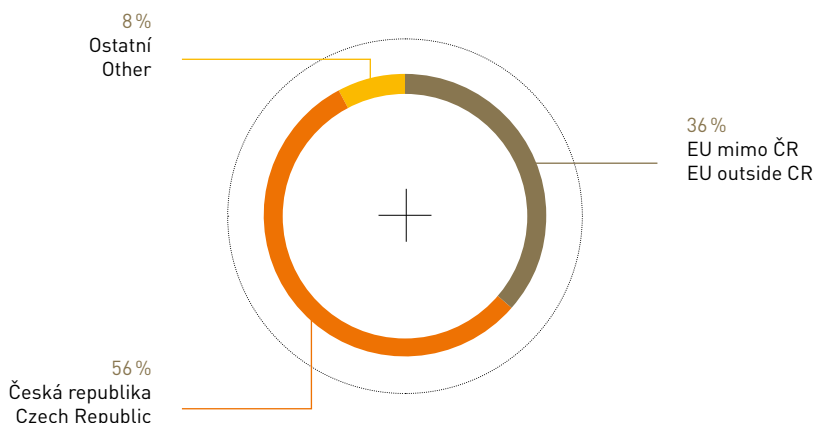
Tržby z vývozních operací, z prodeje zboží z dovozu a z obchodů realizovaných mimo území ČR se podílely na celkovém obratu společnosti 66 %. Podíl tržeb z prodeje zboží na tuzemském trhu docílil výše 34 %. Z údajů uvedených v tabulce „Vývoj podílu tržeb dle povahy obchodní činnosti“ vyplývá, že nárůst tržeb, který byl zapříčiněn důvody uvedenými výše, se projevil ve všech oblastech obchodní činnosti.

REVENUES AND THEIR STRUCTURE

METALIMEX a. s. generated revenues from the sale of goods of CZK 23.7 billion in 2017, which represents a 41.3% increase compared to the previous year. The second half of 2017 witnessed a steady gradual increase in global commodity prices, which resulted in a significant increase in revenues from the sale of goods. The incorporation of MTX Aluminium Werke GmbH into the group of related parties also had a positive impact. Another factor which impacted the revenues was the elimination of several risk transactions with certain customers and new activities in the mining field.

Revenue from exports, sale of imported goods and transactions effected outside the Czech Republic constituted 66% of Company's total turnover. Revenue from goods sold on the domestic market accounted for 34%. As shown in the table "Revenue by type of business activity", it is clear that the increase in revenues due to the reasons described above was reflected in all areas of business.

Struktura tržeb podle sídla odběratele ■ Revenues by customer's registered office

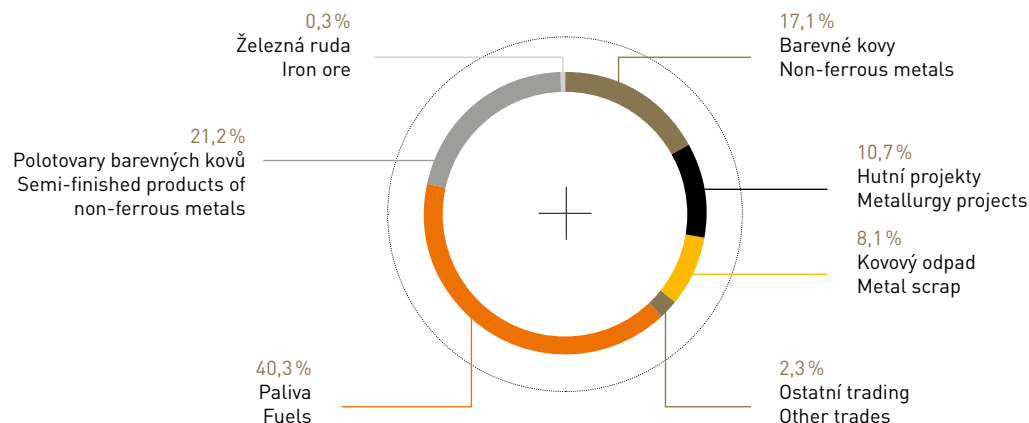


v tis. Kč / in TCZK	2017	2016	2015	2014	2013
EU mimo ČR / EU outside CR	8 652 713	5 885 475	8 445 990	9 187 927	5 691 001
Česká republika / Czech Republic	13 265 968	9 418 762	10 210 234	9 406 296	9 511 434
Ostatní / Other	1 827 637	1 496 403	722 893	1 355 451	1 346 056
Celkem / Total	23 746 318	16 800 640	19 379 117	19 949 674	16 548 491

V posledních letech dochází k posilování a upevňování obchodních vztahů s českými partnery, kdy podíl tuzemských zákazníků na celkových tržbách společnosti (hodnoceno dle sídla odběratele) je velmi vysoký. Tato skutečnost je do značné míry ovlivněna tím, že společnost METALIMEX a. s. zajišťuje vstupní suroviny pro výrobní společnosti ve skupině propojených osob – konkrétní podíl na celkových tržbách za prodej zboží dosáhl výše 43,1 %.

In recent years, business relationships with Czech partners have been growing stronger, with the share of domestic customers (as per the registered office of the customer) in the Company's total revenues being very high. This is primarily the result of the fact that METALIMEX a. s. procures input raw materials for Czech manufacturers within the group, achieving a 43.1% share in total revenues from the sale of goods.

Komoditní struktura tržeb k datu 31. 12. 2017 ■ Revenues by commodity as at 31 December 2017



Barevné kovy / Non-ferrous metals	17,1%
Hutní projekty / Metallurgy projects	10,7%
Kovový odpad / Metal scrap	8,1%
Ostatní trading / Other trades	2,3%

Paliva / Fuels	40,3%
Polotovary barevných kovů / Semi-finished products of non-ferrous metals	21,2%
Železná ruda / Iron ore	0,3%

Graf analýzy komoditní struktury tržeb potvrzuje pokračující změny v jejich struktuře ve srovnání s předchozími lety. Podíl paliv (uhlí a koksu) v roce 2017 výrazně vzrostl – na celkových tržbách dosáhl výše 40,3 %, což v hodnotovém vyjádření představuje částku 9,57 mld. Kč. Podíl obchodů s primárními kovy (Al, Ni, Cu, Sn, Pb, Zn) oproti předchozímu roku poklesl, avšak v hodnotovém vyjádření i zde bylo dosaženo zvýšení tržeb na celkovou hodnotu 4,05 mld. Kč. Největší položkou v rámci prodeje těchto komodit byl obchod s primárním hliníkem. Obchod s kovovým odpadem (železným i neželezným) ve srovnání s minulým rokem hodnotově rovněž mírně vzrostl. V oblasti hutních projektů se podařilo rozšířit a upevnit obchod s tvarovými výpalky a díky tomu vzrostl podíl této skupiny na celkovém obratu z 8 % na 10,7 %. Položka „Ostatní trading“ zahrnuje zejména obchod s elektrickou energií, plynem, mazivy, obchody s OKD, a.s. apod.

Společnost v roce 2017 splnila své cíle, a to nejen v oblasti tržeb, ale i ziskovosti.

The ongoing changes in the revenue structure compared to prior years are documented by the chart below. The share of fuels (coal and coke) in revenues in 2017 increased significantly, accounting for 40.3%, which is CZK 9.57 billion. Revenues from transactions in primarily metals (Al, Ni, Cu, Sn, Pb, Zn) decreased compared to the previous year, though the value of revenues increased to CZK 4.05 billion. Trade in primary aluminium was the most significant item of these transactions. The share of transactions in metal scrap (ferrous and non-ferrous) slightly increased compared to 2016. As the Company managed to expand metallurgical projects and stabilize the trade with shaped cut-outs, the share of metallurgical projects in total revenues increased from 8% to 10.7%. "Other trades" mainly include trade in electricity, gas, oils, transactions with OKD a.s., etc.

The Company met its goals for 2017 regarding both its revenues and profitability.

VÝSLEDEK HOSPODAŘENÍ

K 31. prosinci 2017 společnost METALIMEX a. s. vytvořila výsledek hospodaření před zdaněním ve výši 314,1 mil. Kč. Faktorem, který pozitivně ovlivnil dosažený hospodářský výsledek, byla realizovaná obchodní marže.

PROVOZNÍ VÝSLEDEK HOSPODAŘENÍ

Společnost vytvořila provozní výsledek hospodaření ve výši 344,93 mil. Kč.

Komentář k hlavním položkám provozního výsledku hospodaření:

- Vývoj tržeb za prodej zboží je popsán v předchozí kapitole této Výroční zprávy.
- Obchodní marže, která dosáhla výše 561 mil. Kč, byla vytvořena tržbami z prodeje zboží ve výši 23 746,3 mil. Kč a náklady vynaloženými na prodej zboží ve výši 23 185,3 mil. Kč.
- Tržby za prodej vlastních výrobků a služeb vykázané v objemu 21,5 mil. Kč – představují výnosy za poskytování služeb v souvislosti s obchodní činností, úpravy barevného šrotu (stříhání a lisování), pronájem nemovitosti apod.
- Výkonová spotřeba (23 256,3 mil. Kč) ve srovnání s rokem 2016 se zvýšila, a to zejména v souvislosti s nárůstem tržeb za prodej zboží. Prostředky vynakládané na pořízení služeb podléhají důsledné kontrole vedení společnosti a jsou pravidelně vyhodnocovány.
- Osobní náklady dosáhly hodnoty 144,4 mil. Kč.
- Hodnota vykázaná v položce Úpravy hodnot pohledávek představuje zúčtování opravných položek do výnosů ve výši 9,6 mil. Kč.
- Ostatní provozní výnosy (62,0 mil. Kč) a ostatní provozní náklady (78,4 mil. Kč) - saldo je ovlivněno rovněž náklady vzniklými v souvislosti s pojištěním majetku a pohledávek společnosti.

Finanční výsledek hospodaření za rok 2017 byl rozhodujícím způsobem ovlivněn nákladovými úroky a saldem ostatních finančních nákladů a výnosů. V této položce jsou vykázány rovněž výnosy a náklady související s uzavřenými měnovými deriváty, sloužícími k zajištění ekonomického efektu obchodní činnosti. Sjednaný přepočítací kurz je zahrnut do obchodní kalkulace, a má tak přímou souvislost s dosaženou obchodní marží.

Společnost v roce 2017 nevynaložila žádné náklady na vědu a výzkum ani náklady v oblasti ochrany životního prostředí.

NET RESULT

As at 31 December 2017, METALIMEX a. s. generated a profit before tax of CZK 314.1 million. The key positive factor was the gross margin achieved.

OPERATING RESULT

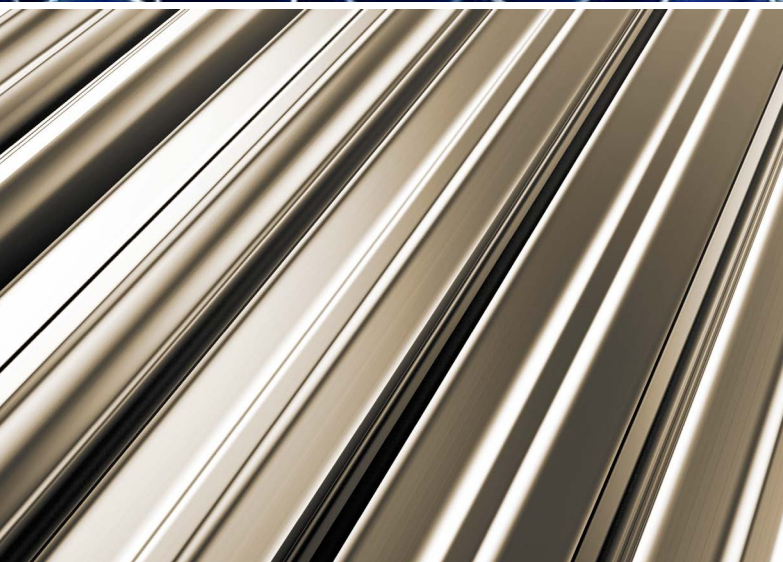
Operating profit totalled CZK 344.93 million.

Comments on major items of the operating result:

- For information about revenues from the sale of goods, see the previous section of the annual report.
- Gross profit, which totalled CZK 561 million, comprised revenue from goods of CZK 23,746.3 million and cost of goods sold of CZK 23,185.3 million.
- Revenues from own products and services of CZK 21.5 million comprise revenues from services provided in connection with sales activities, treatment of non-ferrous scrap (cutting and pressing) and lease of real estate.
- Compared with 2016, the cost of sales (CZK 23,256.3 million) increased, in particular in connection with the increase of revenues from goods sold. Costs incurred for the acquisition of services are consistently reviewed and regularly evaluated by the Company management.
- Personnel expenses totalled CZK 144.4 million.
- Reversal of Adjustment to receivables of CZK 9.6 million.
- Other operating revenues (CZK 62.0 million) and other operating expenses (CZK 78.4 million) – the net balance was influenced by expenses incurred on the insurance of the Company's property and receivables.

The result from financial operations for 2017 was chiefly influenced by interest expense and the net balance of other financial expenses and revenues. This item also includes revenues and expenses relating to FX derivatives held for hedging purposes. The contracted exchange rates are included in budgets and are therefore directly linked to the gross margin.

In 2017, the Company incurred no expenses in connection with research and development or environmental protection.



STEEL

————— METALIMEX —————

**We trade in a wide assortment
of rolled materials, steel tubes, pipes and sheets.
We trade 100,000 tons of steel on an annual basis.**

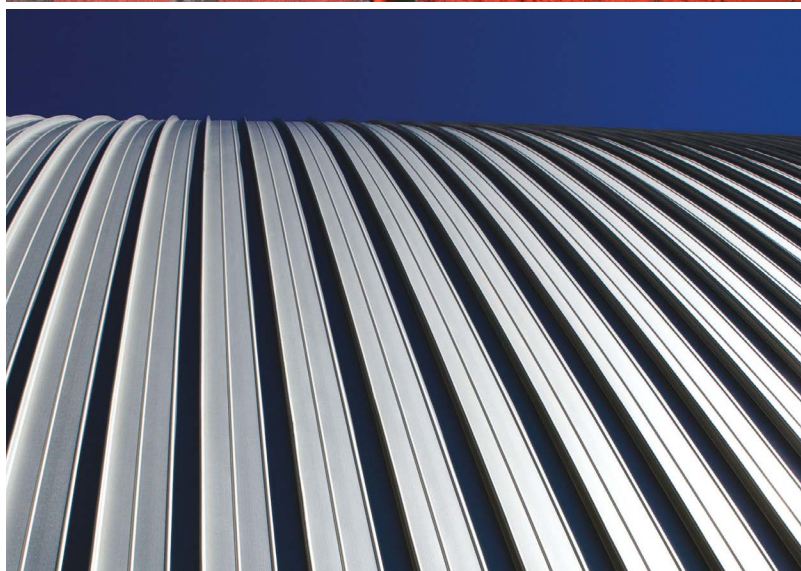
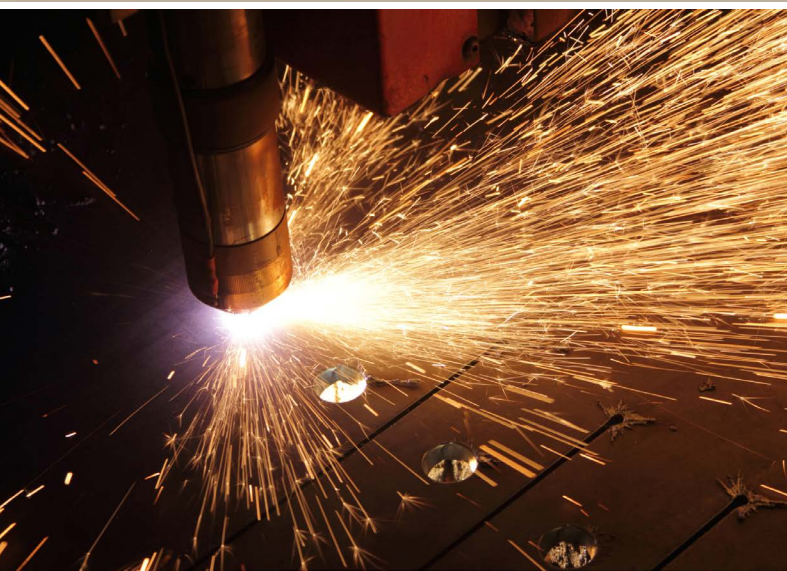
reprocessing operations in the Czech Republic
barter trades, Export operations
our own warehouse capacities
truckload supplies to direct customers

OCEL

METALIMEX

**Obchodujeme se širokým sortimentem
válcovaného materiálu, ocelových trubek a plechů.
Zobchodujeme 100 000 tun oceli ročně.**

přepřacovací operace v tuzemsku
barterové obchody, exportní operace
vlastní skladové kapacity
celokamionové dodávky přímým spotřebitelům



ROZVAHA SPOLEČNOSTI

Aktiva

Níže uvedené údaje jsou uváděny v netto hodnotách.

Aktiva společnosti činila k 31. prosinci 2017 v netto hodnotách celkem 5 995,3 mil. Kč. Hodnota aktiv ve srovnání s počátečním stavem vzrostla o 1 678,0 mil. Kč, což bylo zejména způsobeno zvýšením hodnoty oběžných aktiv, jmenovitě krátkodobých pohledávek z obchodních vztahů. Hodnota krátkodobých pohledávek je ovlivněna pohledávkami z obchodních vztahů a výši vykazovaných tzv. tratových dodávek (tj. dodávek od dodavatele přímo odběrateli).

Dlouhodobý majetek dosáhl hodnoty 466,9 mil. Kč. V porovnání s počátkem období hodnota dlouhodobého majetku vzrostla o částku 50,5 mil. Kč.

Struktura dlouhodobého majetku:

- Dlouhodobý hmotný majetek v netto hodnotě 215,3 mil. Kč je tvořen především hodnotou budovy společnosti v Praze 1, Štěpánská 621/34 a samostatnými movitými věcmi a soubory movitých věcí.
- Dlouhodobý nehmotný majetek zahrnuje software v zůstatkové hodnotě 340 tis. Kč.
- Dlouhodobý finanční majetek v hodnotě celkem 251,2 mil. Kč, který vzrostl v porovnání s počátečním stavem o 11,6 mil. Kč, tvoří podíly ve společnostech Coal Mill a.s., Měď Povrly a.s., Amex Coal Sp. z o.o. a METALIMEX Deutschland GmbH přeceněné ekvivalencí.

Oběžná aktiva dosáhla výše netto 5 526,9 mil. Kč. Struktura oběžných aktiv je následující:

- Zásoby v celkové hodnotě netto 1 085,9 mil. Kč – opravné položky byly k 31. prosinci 2017 vytvořeny ve výši 4,5 mil. Kč. Výše zásob je předmětem pravidelného sledování vedením společnosti.
- Krátkodobé pohledávky společnosti dosáhly hodnoty 4 293,7 mil. Kč – rozbor této položky je proveden v Příloze účetní závěrky, která je součástí této Výroční zprávy.
- Peněžní prostředky byly evidovány ve výši 89,3 mil. Kč.

Časové rozlišení aktivní k 31. prosinci 2017 činilo 1,49 mil. Kč.

BALANCE SHEET

Assets

All figures below are stated on a net basis.

As at 31 December 2017, the Company's assets totalled CZK 5,995.3 million. Compared to the opening balance, the total value of assets increased by CZK 1,678.0 million; this was primarily due to an increase in the value of current assets, especially short-term trade receivables. The value of short-term receivables was mainly affected by trade receivables and by the amount of reported supplies delivered by the supplier directly to the customer.

Fixed assets totalled CZK 466.9 million, showing an increase of CZK 50.5 million compared to the opening balance.

Structure of fixed assets:

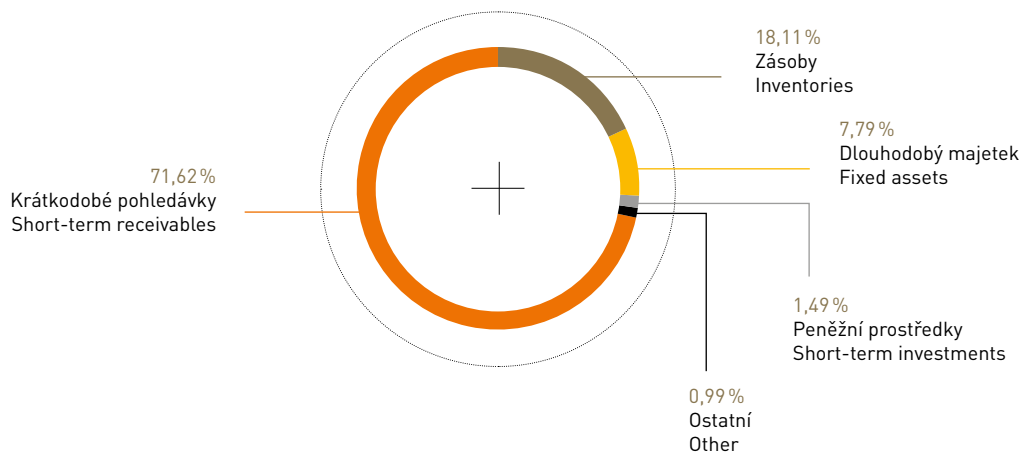
- Net tangible fixed assets of CZK 215.3 million comprise primarily the value of the Company's building at Štěpánská 621/34, Prague 1, and plant and equipment.
- Intangible fixed assets comprise software in a net book value of CZK 340 thousand.
- Long-term investments of CZK 251.2 million increased by CZK 11.6 million compared to the opening balance, and comprises investments in Coal Mill a.s., Měď Povrly a.s., Amex Coal Sp. z o.o. and METALIMEX Deutschland GmbH valued using the equity method.

Net current assets totalled CZK 5,526.9 million. The structure of current assets was as follows:

- The net value of inventories was CZK 1,085.9 million – As at 31 December 2017, adjustments of CZK 4.5 million were established. The amount of inventories is regularly reviewed by the Company's management.
- Short-term receivables totalled CZK 4,293.7 million. The breakdown of these receivables is shown in the notes to the financial statements that form an integral part of the annual report.
- Cash amounted to CZK 89.3 million.

As at 31 December 2017, deferrals totalled CZK 1.49 million.

Struktura aktiv k datu 31. 12. 2017 ■ Structure of assets as at 31 December 2017



Zásoby / Inventories	18,11%
Dlouhodobý majetek / Fixed assets	7,79%
Peněžní prostředky / Short-term investments	1,49%
Krátkodobé pohledávky / Short-term receivables	71,62%
Ostatní / Other	0,99%

Žádná z položek dlouhodobého hmotného majetku není zatížena zástavním právem. Společnost nevlastní žádné patenty ani licence.

No item of tangible fixed assets has been pledged. The Company does not own any patents or licences.

Pasiva

- Strana pasiv dosáhla ke dni 31. prosinci 2017 netto hodnoty celkem 5 995,3 mil. Kč. Zvýšení hodnoty pasiv celkem o 1 678 mil. Kč v porovnání se stavem na počátku období bylo zapříčiněno zvýšením objemu krátkodobých závazků (zejména závazků vyplývajících z obchodních vztahů a závazků k úvěrovým institucím).
- Výši pasiv rovněž ovlivnil výsledek hospodaření dosažený v roce 2017 a výplata dividend ve výši 120 mil. Kč.

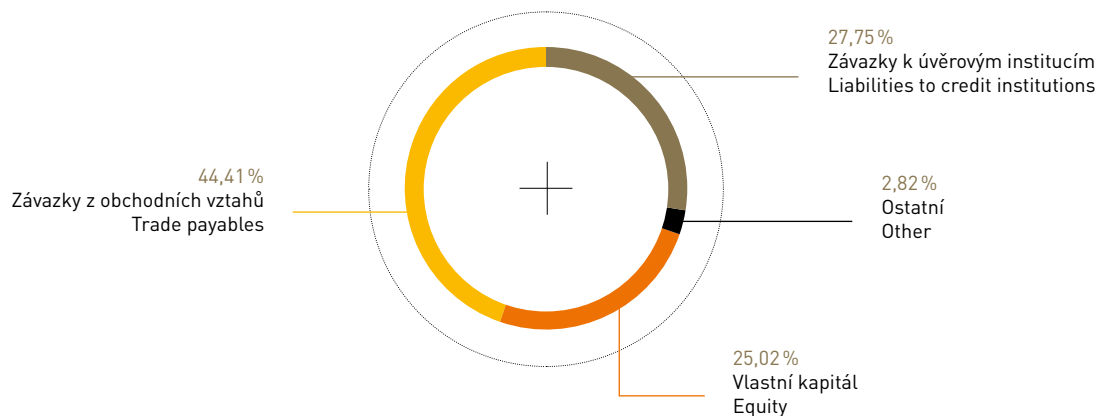
Liabilities and equity

- As at 31 December 2017, liabilities and equity totalled CZK 5,995.3 million. The increase of CZK 1,678 million in the total balance of liabilities and equity compared to the opening balance was primarily due to an increase in short-term liabilities (especially trade payables and liabilities to credit institutions).
- The amount of liabilities and equity was also affected by the result of operations for 2017 and the payment of dividends of CZK 120 million.

Vlastní kapitál k 31. prosinci 2017 vzrostl ve srovnání se stavem na počátku roku o 286,8 mil. Kč a dosáhl úrovně 1 500,0 mil. Kč.

Equity as at 31 December 2017 increased by CZK 286.8 million compared with the opening balance, totalling CZK 1,500.0 million.

Struktura pasív k datu 31. 12. 2017 ■ Structure of liabilities and equity as at 31 December 2017



Vlastní kapitál / Equity	25,02 %
Závazky z obchodních vztahů / Trade payables	44,41 %
Závazky k úvěrovým institucím / Liabilities to credit institutions	27,75 %
Ostatní / Other	2,82 %

Cizí zdroje dosáhly ve sledovaném období výše 4 495,2 mil. Kč.

Hlavními položkami cizích zdrojů k 31. prosinci 2017 byly:

- krátkodobé závazky z obchodních vztahů ve výši 2 662,4 mil. Kč – společnost neeviduje závazky po lhůtě splatnosti,
- závazky k úvěrovým institucím ve výši 1 663,8 mil. Kč.

Podrobnější informace o jednotlivých oblastech hospodaření a o majetku společnosti, včetně meziročního srovnání, jsou uvedeny v rozvaze a výkazu zisku a ztrát v části 5 této Výroční zprávy.

Liabilities totalled CZK 4,495.2 million in the reporting period.

As at 31 December 2017, the major items of liabilities were:

- short-term trade payables of CZK 2,662.4 million, none of which are overdue;
- liabilities to credit institutions of CZK 1,663.8 million.

For more information about the individual areas of the Company's financial performance and its assets and liabilities, including a year-on-year comparison, see the balance sheet and income statement in Chapter 5 of this annual report.

ZHODNOCENÍ FINANČNÍ SITUACE SPOLEČNOSTI

Finanční situace společnosti je velmi dobrá a dlouhodobě stabilizovaná. Veškeré platební povinnosti společnosti vůči obchodním partnerům, finančním institucím i státním orgánům byly splněny, nedošlo ke vzniku závazků po lhůtě splatnosti.

K úspěšnému zvládnutí tohoto obchodně i finančně náročného roku přispěla i výhodnější spolupráce s financujícími bankami při čerpání bankovních úvěrů, stejně jako možnost používat vlastní finanční zdroje společnosti.

Vzhledem k tomu, že značná část aktiv a pasiv společnosti vzniká v cizí měně, jsou dosažené finanční výsledky částečně ovlivňovány i vývojem kurzů hlavních obchodovaných měn EUR a USD proti CZK.

Společnost proto důsledně dbá na zajišťování všech svých devizových finančních toků proti kurzovým výkyvům, ať už přirozenou cestou či uzavíráním forwardových a swapových operací. Zajišťovací operace společnosti METALIMEX a. s. realizované v roce 2017 dosáhly celkové hodnoty v přepočtu 354 mil. USD. Plánované opuštění kurzového závazku ČNB a očekávané zhodnocení české koruny vedlo management společnosti k rozhodnutí o dlouhodobějším zajištění obchodní marže v EUR. Společnost u vybraných derivátů aplikuje postup účtování o zajišťovacích derivátech.

Prioritní pozornost je věnována aplikaci metod řízení s cílem zajištění maximální efektivity obchodní činnosti podniku při minimalizaci všech druhů nákladů. V komerční oblasti jde zejména o používání propracovaného vnitřního systému credit managementu, který spolu s využíváním nejvýznamnějších tuzemských pojišťoven odstraňuje značnou část rizik vyplývajících z eventuální platební neschopnosti tuzemských i zahraničních odběratelů.

Přehled o peněžních tocích je součástí Přílohy účetní závěrky za rok končící 31. prosincem 2017.

FINANCIAL POSITION

The financial position of the Company is sound and stable. All liabilities to business partners, financial institutions and state authorities were met, without giving rise to any overdue liabilities.

Very good cooperation with financing banks as well as the possibility to use our own resources helped us respond to the business and financial challenges we had to face during the year.

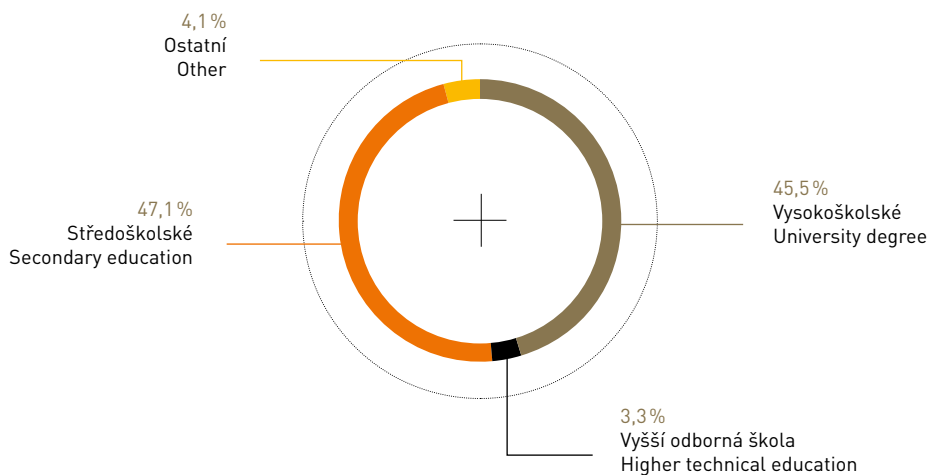
As a significant part of the Company's assets and liabilities is generated in foreign currencies, the financial result is partly influenced by the movement in exchange rates of EUR and USD, the principal currencies traded, to CZK.

Consequently, the Company consistently hedges all of its foreign currency cash flows against exchange rate fluctuations, both naturally and by contracting forward and swap transactions. Hedging forward and swap transactions contracted by METALIMEX a. s. in 2017 translated to a total of USD 354 million. Due to the planned removal of EUR/CZK floor by the Czech National Bank and expected valuation of the Czech crown, the Company's management decided to hedge EUR margins in the long-term. Selected derivatives are recognised as hedging derivatives.

The Company devotes considerable attention to the application of risk management methods, with the aim of ensuring maximum business efficiency while minimising all kinds of costs. In the commercial area, a sophisticated internal credit management system is used while the Company also cooperates with leading insurers operating in the Czech market; this eliminates a major part of the risks associated with the potential default of domestic and foreign customers.

The cash flow statement forms a part of the notes to the financial statements for the year ended 31 December 2017.

Struktura zaměstnanců dle dosaženého vzdělání ■ Employees by education attained



Vysokoškolské / University degree	45,5%
Vyšší odborná škola / Higher technical education	3,3%
Středoškolské / Secondary education	47,1%
Ostatní / Other	4,1%

PERSONÁLNÍ A SOCIÁLNÍ OBLAST

V roce 2017 se podařilo, v souvislosti s rozšiřováním obchodní činnosti, stabilizovat počet i strukturu pracovníků na potřebnou úroveň. Ve srovnání s předchozím rokem počet zaměstnanců společnosti mírně vzrostl. Společnost k 31. prosinci 2017 zaměstnávala celkem 121 pracovníků (průměrný evidenční stav zaměstnanců v tomto roce činil 117).

Struktura pracovníků podniku podle dosaženého vzdělání je uvedena v grafu. Ve srovnání s předcházejícím obdobím došlo k mírnému snížení podílu zaměstnanců s vysokoškolským vzděláním. Podíl zaměstnanců se vzděláním středoškolským a vyšším odborným tvořil 50,4 %. Personálně byly posíleny jak některé střední manažerské pozice v obchodních divizích, tak i pozice v dalších útvarech společnosti.

Společnost má vybudovaný stabilní tým kvalifikovaných pracovníků, který plní úkoly stanovené vedením společnosti. Personální práci je věnována značná péče a pozornost.

Průměrný věk zaměstnanců je 42 let.

HUMAN RESOURCES AND EMPLOYEE BENEFITS

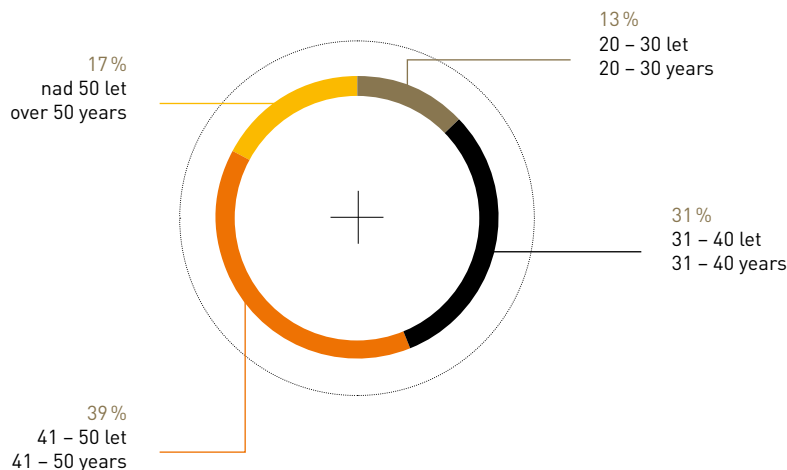
In connection with the expansion of its business activities, the Company managed to stabilise the number and establish the required structure of employees in 2017. Compared to 2016, the number of employees slightly increased. As at 31 December 2017, the Company employed a total of 121 people (with average headcount in 2017 totalling 117).

The chart below analyses the structure of the Company's employees by their attained education. Compared to the previous year, the share of employees with a university degree decreased slightly. The share of employees with secondary education was 50.4%. Personnel additions were also made in mid-management positions in the sales divisions as well as to Company's other departments.

The Company has established a stable team of qualified staff that meets the tasks set by management. Considerable care and attention is devoted to human resources.

The average age of employees is 42 years.

Struktura zaměstnanců dle věku ■ Employees by age



20 – 30 let / 20 – 30 years	13,0 %
31 – 40 let / 31 – 40 years	31,0 %
41 – 50 let / 41 – 50 years	39,0 %
nad 50 let / over 50 years	17,0 %

V rámci sociálního programu společnost METALIMEX a. s. poskytovala svým zaměstnancům řadu výhod, které jsou ošetřeny v uzavřené Společenské smlouvě na rok 2017. Patří sem např. příspěvek na rekreaci, zájezdy, léčebné pobyty, kulturu a sport, nárok na čerpání dovolené na zotavenou je o 5 dní vyšší než zákonem stanovené minimum, možnost čerpat příspěvek zaměstnavatele na penzijní připojištění sjednané s libovolným penzijním fondem.

Všichni zaměstnanci společnosti byli pojištěni pro případ smrti úrazem, trvalých následků úrazu a doby nezbytného léčení na pojistné události, vzniklé v rámci pracovní činnosti.

Nazákladě smlouvy uzavřené s vybraným zdravotnickým zařízením byla pracovníkům poskytována odborná preventivní péče.

Vedení společnosti podporuje vzdělávání a zvyšování kvalifikace zaměstnanců potřebné pro výkon funkce formou účasti na odborných školeních a seminářích. Zajistilo rovněž pravidelný odběr odborných časopisů, publikací a dalších studijních materiálů.

As part of its social programme, METALIMEX a. s. provides its employees with a number of benefits as defined in the 2017 Corporate Charter. The benefits include, for instance, contributions towards holidays, excursions, medical stays as well as cultural and sport events. The holiday entitlement is five additional days on top of the statutory minimum. Employees are also entitled to an employer contribution towards a supplementary pension insurance that they may contract with any pension fund.

All employees are insured against accidental death, permanent accidental disability and any necessary convalescence resulting from work-related accidents.

Based on a contract with a selected medical facility, employees are provided with professional preventative care.

The Company's management promotes employee training and development of qualifications needed to perform the job by offering professional training sessions and workshops. It also organises subscriptions to professional magazines, publications and other study materials.

STRATEGICKÉ ZÁMĚRY V ROCE 2018

Strategické záměry společnosti METALIMEX a. s. byly zpracovány na základě předpokládaného vývoje obchodní činnosti v jednotlivých divizích, obchodních střediscích. Podnikatelský záměr společnosti pro rok 2018 vychází z následujících předpokladů a cílů:

- a) Zajištění strategických dodávek vstupních surovin pro výrobu ve společnostech AL INVEST Břidličná, a.s., Měď Povrly a.s., OKK Koksovny, a.s., Coal Mill a.s. a MTX Aluminium Werke GmbH.
- b) Optimalizace prodejních procesů v rámci úkolů vyplývajících z prodeje hliníkových polotovarů z produkce AL INVEST Břidličná, a.s.
- c) Další posílení výrobní orientace společnosti Měď Povrly a.s. v průmyslovém segmentu.
- d) Zajištění dodávek vhodného koksovatelného uhlí pro společnost OKK Koksovny, a.s. jak od evropských producentů (Česká republika, Polsko), tak i ze zámoří.
- e) Zajištění odbytu produkce společnosti OKK Koksovny, a.s. – upevnění stávající sítě odběratelů a její rozšíření o nové zákazníky v Evropě i mimo ni. Ke splnění tohoto cíle aktivně využívat společnost METALIMEX Deutschland GmbH, která je začleněna do skupiny MTX Group a.s.
- f) Zajištění plynulého odbytu mletého/PCI uhlí s postupným navyšováním realizací na nové odběratele.
- g) Rozšíření portfolia odběratelů mletého uhlí o oblast slévárenství.
- h) Využití synergických efektů v rámci širšího komoditního portfolia společnosti.
- i) Vyhledávání nových projektů v rámci tradingových aktivit a komoditní struktury společnosti.
- j) Prohlubování vztahů s obchodními partnery a zajištění spolehlivosti dodávek.
- k) Posilování jednotného obchodního systému používaného v rámci skupiny propojených osob.
- l) Vyjednání takových obchodních podmínek, které povedou nejen k navýšení profitability v ročním horizontu, ale také zajistí trhy pro střednědobý rozvoj výrobních společností v rámci skupiny propojených osob.

STRATEGIC GOALS FOR 2018

The strategic goals of METALIMEX a. s. take into account the expected business development in individual divisions and departments. The Company's business plan for 2018 includes the following assumptions and goals:

- a) procuring strategic supplies of input raw materials for production in AL INVEST Břidličná, a.s., Měď Povrly a.s., OKK Koksovny, a.s., Coal Mill a.s. and MTX Aluminium Werke GmbH;
- b) optimising sales processes relating to the sale of semi-finished products made of aluminium in AL INVEST Břidličná, a.s.;
- c) further strengthening of Měď Povrly a.s.' production position in the industrial segment;
- d) procuring supplies of coking coal for OKK Koksovny, a.s. both from European (CR, Poland) and overseas producers;
- e) managing sales of products generated by OKK Koksovny, a.s. - maintaining the current network of customers and extending it by new customers both in and outside Europe. This goal will be achieved through METALIMEX Deutschland GmbH, which was integrated into the MTX Group a.s.;
- f) ensuring continuous sales of milled/PCI coal with a gradual volume increase by gaining new customers;
- g) enlarging milled coal customer portfolio to include foundry industry;
- h) utilisation of synergies in the Company's broader common in its products portfolio;
- i) searching for new projects within the Company's trading activities and commodity structure;
- j) further developing relationships with business partners and ensuring reliable deliveries;
- k) reinforcing one uniform business system to be used within the entire group of related parties;
- l) negotiating business terms and conditions that will help increase profitability for the relevant year and ensure markets for the mid-term development of the manufacturing companies in the group of related parties.

Finanční situace

Společnost v rámci finančního řízení bude věnovat i v roce 2018 maximální pozornost řízení kurzových rizik, optimalizaci skladby úvěrových zdrojů a stabilnímu vývoji cash-flow. Přijatá opatření s tím spojená slouží k zajištění ekonomického efektu obchodní činnosti.

Jednou z priorit úzké spolupráce obchodních divizí, Odboru financí a zajištění a Odboru ekonomiky a daní bude důsledné prosazování plnění s obchodními partnery již sjednaných platebních podmínek a snaha o jejich další optimalizaci.

Investice

Investice v roce 2018 budou směřovány do zhodnocení a modernizace dlouhodobého hmotného a nehmotného majetku společnosti.

Financial position

As part of its financial management in 2018, the Company will continue to focus on managing foreign exchange risks, optimising the structure of debt financing, and the stable development of cash flows. The measures adopted in this respect will help secure the economic results of the business.

One of the priorities of the close cooperation between the sales divisions, the Finance and Hedging Department, and the Economic and Tax Department will be the rigorous enforcement of the fulfilment of stipulated payment conditions and an effort to optimise them further.

Capital expenditures

In 2018, capital expenditure will be directed to enhance and improve the Company's tangible and intangible fixed assets.



LOGISTICS

————— METALIMEX —————

We provide shipment for the whole portfolio of our products and raw materials. In particular, we deliver solid fuels to both Czech, and foreign customers.

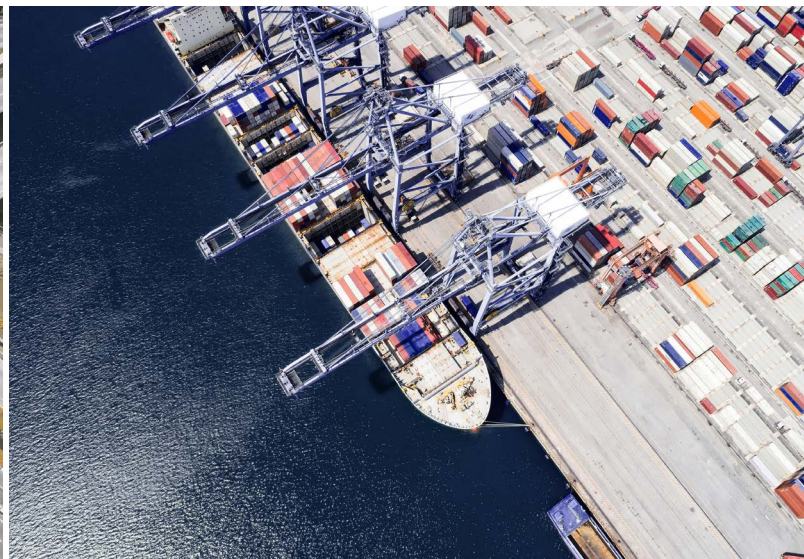
wealth of experience in worldwide transport
network of experienced and proven logistics suppliers
logistics know-how
guarantee of in-time supplies

DOPRAVA

METALIMEX

Zajišťujeme logistiku dodávek v celé struktuře našich produktů a surovin. Jedná se zejména o dodávky tuhých paliv nejen českým, ale i zahraničním odběratelům.

bohaté zkušenosti s celosvětovou přepravou
sít ověřených a zkušených logistických dodavatelů
know-how v oblasti logistiky
záruka včasných dodávek



ZPRÁVA AUDITORA



KPMG Česká republika Audit, s.r.o.

Pobřežní 1a
186 00 Praha 8
Česká republika
+420 222 123 111
www.kpmg.cz

Zpráva nezávislého auditora pro akcionáře společnosti METALIMEX a. s.

Výrok auditora

Provedli jsme audit přiložené účetní závěrky společnosti METALIMEX a. s. (dále také „Společnost“) sestavené na základě českých účetních předpisů, která se skládá z rozvahy k 31. prosinci 2017, výkazu zisku a ztráty, přehledu o změnách vlastního kapitálu a přehledu o peněžních tocích za rok končící 31. prosincem 2017 a přílohy v účetní závěrce, která obsahuje popis použitých podstatných účetních metod a další vysvětlující informace. Údaje o Společnosti jsou uvedeny v bodě 1 přílohy v této účetní závěrce.

Podle našeho názoru přiložená účetní závěrka podává věrný a poctivý obraz aktiv a pasiv Společnosti k 31. prosinci 2017 a nákladů a výnosů a výsledku jejího hospodaření a peněžních toků za rok končící 31. prosincem 2017 v souladu s českými účetními předpisy.

Základ pro výrok

Audit jsme provedli v souladu se zákonem o auditorech a standardy Komory auditorů České republiky pro audit, kterými jsou mezinárodní standardy pro audit (ISA) případně doplněné a upravené souvisejícími aplikačními doložkami. Naše odpovědnost stanovená těmito předpisy je podrobněji popsána v oddílu Odpovědnost auditora za audit účetní závěrky. V souladu se zákonem o auditorech a Etickým kodexem přijatým Komorou auditorů České republiky jsme na Společnosti nezávislí a splnili jsme i další etické povinnosti vyplývající z uvedených předpisů. Domníváme se, že důkazní informace, které jsme shromáždili, poskytují dostatečný a vhodný základ pro vyjádření našeho výroku.

Ostatní informace

Ostatními informacemi jsou v souladu s § 2 písm. b) zákona o auditorech informace uvedené ve výroční zprávě mimo účetní závěrku a naši zprávu auditora. Za ostatní informace odpovídá statutární orgán Společnosti.



Náš výrok k účetní závěrce se k ostatním informacím nevztahuje. Přesto je však součástí našich povinností souvisejících s auditem účetní závěrky seznámení se s ostatními informacemi a posouzení, zda ostatní informace nejsou ve významném (materiálním) nesouladu s účetní závěrkou či s našimi znalostmi o účetní jednotce získanými během auditu účetní závěrky nebo zda se jinak tyto informace nejeví jako významně (materiálně) nesprávné. Také posuzujeme, zda ostatní informace byly ve všech významných (materiálních) ohledech vypracovány v souladu s příslušnými právními předpisy. Tímto posouzením se rozumí, zda ostatní informace splňují požadavky právních předpisů na formální náležitosti a postup vypracování ostatních informací v kontextu významnosti (materiality), tj. zda případné nedodržení uvedených požadavků by bylo způsobilé ovlivnit úsudek činěný na základě ostatních informací.

Na základě provedených postupů, do míry, již dokážeme posoudit, uvádíme, že

- ostatní informace, které popisují skutečnosti, jež jsou též předmětem zobrazení v účetní závěrce, jsou ve všech významných (materiálních) ohledech v souladu s účetní závěrkou a
- ostatní informace byly vypracovány v souladu s právními předpisy.

Dále jsme povinni uvést, zda na základě poznatků a povědomí o Společnosti, k nimž jsme dospěli při provádění auditu, ostatní informace neobsahují významné (materiální) věcné nesprávnosti. V rámci uvedených postupů jsme v obdržných ostatních informacích žádné významné (materiální) věcné nesprávnosti nezjistili.

Odповідnost statutárního orgánu a dozorčí rady Společnosti za účetní závěrku

Statutární orgán Společnosti odpovídá za sestavení účetní závěrky podávající věrný a poctivý obraz v souladu s českými účetními předpisy a za takový vnitřní kontrolní systém, který považuje za nezbytný pro sestavení účetní závěrky tak, aby neobsahovala významné (materiální) nesprávnosti způsobené podvodem nebo chybou.

Při sestavování účetní závěrky je statutární orgán Společnosti povinen posoudit, zda je Společnost schopna nepřetržitě trvat, a pokud je to relevantní, popsat v příloze v účetní závěrce záležitosti týkající se jejího nepřetržitého trvání a použití předpokladu nepřetržitého trvání při sestavení účetní závěrky, s výjimkou případů, kdy statutární orgán plánuje zrušení Společnosti nebo ukončení její činnosti, resp. kdy nemá jinou reálnou možnost, než tak učinit.

Za dohled nad procesem účetního výkaznictví ve Společnosti odpovídá dozorčí rada.

Odповідnost auditora za audit účetní závěrky

Naším cílem je získat přiměřenou jistotu, že účetní závěrka jako celek neobsahuje významnou (materiální) nesprávnost způsobenou podvodem nebo chybou a vydat zprávu auditora obsahující náš výrok. Přiměřená míra jistoty je velká míra jistoty, nicméně není zárukou, že audit provedený v souladu s výše uvedenými předpisy ve všech případech v účetní závěrce odhalí případnou existující významnou (materiální) nesprávnost. Nesprávnosti mohou vznikat v důsledku podvodů nebo chyb a považují se za významné (materiální), pokud lze reálně předpokládat, že by jednotlivě nebo v souhrnu mohly ovlivnit ekonomická rozhodnutí, která uživatelé účetní závěrky na jejím základě přijmou.

Při provádění auditu v souladu s výše uvedenými předpisy je naší povinností uplatňovat během celého auditu odborný úsudek a zachovávat profesní skepticismus. Dále je naší povinností:



- Identifikovat a vyhodnotit rizika významné (materiální) nesprávnosti účetní závěrky způsobené podvodem nebo chybou, navrhnout a provést auditorské postupy reagující na tato rizika a získat dostatečné a vhodné důkazní informace, abychom na jejich základě mohli vyjádřit výrok. Riziko, že neodhalíme významnou (materiální) nesprávnost, k níž došlo v důsledku podvodu, je větší než riziko neodhalení významné (materiální) nesprávnosti způsobené chybou, protože součástí podvodu mohou být tajné dohody, falšování, úmyslná opomenutí, nepravdivá prohlášení nebo obcházení vnitřních kontrol.
- Seznámit se s vnitřním kontrolním systémem Společnosti relevantním pro audit v takovém rozsahu, abychom mohli navrhnout auditorské postupy vhodné s ohledem na dané okolnosti, nikoli abychom mohli vyjádřit názor na účinnost jejího vnitřního kontrolního systému.
- Posoudit vhodnost použitých účetních pravidel, přiměřenost provedených účetních odhadů a informace, které v této souvislosti statutární orgán Společnosti uvedl v příloze v účetní závěrce.
- Posoudit vhodnost použití předpokladu nepřetržitého trvání při sestavení účetní závěrky statutárním orgánem a to, zda s ohledem na shromážděné důkazní informace existuje významná (materiální) nejistota vyplývající z událostí nebo podmínek, které mohou významně zpochybnit schopnost Společnosti nepřetržitě trvat. Jestliže dojdeme k závěru, že taková významná (materiální) nejistota existuje, je naší povinností upozornit v naší zprávě na informace uvedené v této souvislosti v příloze v účetní závěrce, a pokud tyto informace nejsou dostatečné, vyjádřit modifikovaný výrok. Naše závěry týkající se schopnosti Společnosti nepřetržitě trvat vycházejí z důkazních informací, které jsme získali do data naší zprávy. Nicméně budoucí události nebo podmínky mohou vést k tomu, že Společnost ztratí schopnost nepřetržitě trvat.
- Vyhodnotit celkovou prezentaci, členění a obsah účetní závěrky, včetně přílohy, a dále to, zda účetní závěrka zobrazuje podkladové transakce a události způsobem, který vede k věrnému zobrazení.

Naší povinností je informovat osoby pověřené správou a řízením mimo jiné o plánovaném rozsahu a načasování auditu a o významných zjištěních, která jsme v jeho průběhu učinili, včetně zjištěných významných nedostatků ve vnitřním kontrolním systému.

Statutární auditor odpovědný za zakázku

Ing. Karel Charvát je statutárním auditorem odpovědným za audit účetní závěrky společnosti METALIMEX a. s. k 31. prosinci 2017, na jehož základě byla zpracována tato zpráva nezávislého auditora.

V Praze, dne 20. dubna 2018

KPMG Česká republika Audit, s.r.o.
Evidenční číslo 71

Ing. Karel Charvát
Partner
Evidenční číslo 2032

AUDITOR'S REPORT



KPMG Česká republika Audit, s.r.o.

Pobřežní 1a
186 00 Prague 8
Czech Republic
+420 222 123 111
www.kpmg.cz

This document is an English translation of the Czech auditor's report.
Only the Czech version of the report is legally binding.

Independent Auditor's Report to the Shareholder of METALIMEX a. s.

Opinion

We have audited the accompanying financial statements of METALIMEX a. s. ("the Company"), prepared in accordance with Czech accounting legislation, which comprise the balance sheet as at 31 December 2017, the income statement, the statement of changes in equity and the cash flow statement for the year then ended, and notes to the financial statements, including a summary of significant accounting policies and other explanatory notes. Information about the Company is set out in Note 1 to the financial statements.

In our opinion, the accompanying financial statements give a true and fair view of the financial position of the Company as at 31 December 2017, and of its financial performance and its cash flows for the year then ended in accordance with Czech accounting legislation.

Basis for Opinion

We conducted our audit in accordance with the Act on Auditors, and Auditing Standards of the Chamber of Auditors of the Czech Republic, consisting of International Standards on Auditing (ISAs) as amended by relevant application guidelines. Our responsibilities under those regulations are further described in the Auditor's Responsibilities for the Audit of the Financial Statements section of our report. We are independent of the Company in accordance with the Act on Auditors and the Code of Ethics adopted by the Chamber of Auditors of the Czech Republic, and we have fulfilled our other ethical responsibilities in accordance with these requirements. We believe that the audit evidence we have obtained is sufficient and appropriate to provide a basis for our opinion.



Other Information

In accordance with Section 2(b) of the Act on Auditors, other information is defined as information included in the annual report other than the financial statements and our auditor's report. The statutory body is responsible for the other information.

Our opinion on the financial statements does not cover the other information. In connection with our audit of the financial statements, our responsibility is to read the other information and, in doing so, consider whether the other information is materially inconsistent with the financial statements or our knowledge obtained in the audit, or otherwise appears to be materially misstated. In addition, we assess whether the other information has been prepared, in all material respects, in accordance with applicable laws and regulations, in particular, whether the other information complies with laws and regulations in terms of formal requirements and the procedure for preparing the other information in the context of materiality, i.e. whether any non-compliance with those requirements could influence judgments made on the basis of the other information.

Based on the procedures performed, to the extent we are able to assess it, we report that:

- the other information describing matters that are also presented in the financial statements is, in all material respects, consistent with the financial statements; and
- the other information has been prepared in accordance with applicable laws and regulations.

In addition, our responsibility is to report, based on the knowledge and understanding of the Company obtained in the audit, on whether the other information contains any material misstatement. Based on the procedures we have performed on the other information obtained, we have not identified any material misstatement.

Responsibilities of the Statutory Body and Supervisory Board for the Financial Statements

The statutory body is responsible for the preparation and fair presentation of the financial statements in accordance with Czech accounting legislation and for such internal control as the statutory body determines is necessary to enable the preparation of financial statements that are free from material misstatement, whether due to fraud or error.

In preparing the financial statements, the statutory body is responsible for assessing the Company's ability to continue as a going concern, disclosing, as applicable, matters related to going concern and using the going concern basis of accounting unless the statutory body either intends to liquidate the Company or to cease operations, or has no realistic alternative but to do so.

The Supervisory Board is responsible for the oversight of the Company's financial reporting process.

Auditor's Responsibilities for the Audit of the Financial Statements

Our objectives are to obtain reasonable assurance about whether the financial statements as a whole are free from material misstatement, whether due to fraud or error, and to issue an auditor's report that includes our opinion. Reasonable assurance is a high level of assurance, but



is not a guarantee that an audit conducted in accordance with the above regulations will always detect a material misstatement when it exists. Misstatements can arise from fraud or error and are considered material if, individually or in the aggregate, they could reasonably be expected to influence the economic decisions of users taken on the basis of these financial statements.

As part of an audit in accordance with the above regulations, we exercise professional judgment and maintain professional skepticism throughout the audit. We also:

- Identify and assess the risks of material misstatement of the financial statements, whether due to fraud or error, design and perform audit procedures responsive to those risks, and obtain audit evidence that is sufficient and appropriate to provide a basis for our opinion. The risk of not detecting a material misstatement resulting from fraud is higher than for one resulting from error, as fraud may involve collusion, forgery, intentional omissions, misrepresentations, or the override of internal control.
- Obtain an understanding of internal control relevant to the audit in order to design audit procedures that are appropriate in the circumstances, but not for the purpose of expressing an opinion on the effectiveness of the Company's internal control.
- Evaluate the appropriateness of accounting policies used and the reasonableness of accounting estimates and related disclosures made by the statutory body.
- Conclude on the appropriateness of the statutory body's use of the going concern basis of accounting and, based on the audit evidence obtained, whether a material uncertainty exists related to events or conditions that may cast significant doubt on the Company's ability to continue as a going concern. If we conclude that a material uncertainty exists, we are required to draw attention in our auditor's report to the related disclosures in the financial statements or, if such disclosures are inadequate, to modify our opinion. Our conclusions are based on the audit evidence obtained up to the date of our auditor's report. However, future events or conditions may cause the Company to cease to continue as a going concern.
- Evaluate the overall presentation, structure and content of the financial statements, including the disclosures, and whether the financial statements represent the underlying transactions and events in a manner that achieves fair presentation.

We communicate with those charged with governance regarding, among other matters, the planned scope and timing of the audit and significant audit findings, including any significant deficiencies in internal control that we identify during our audit.

Statutory Auditor Responsible for the Engagement

Karel Charvát is the statutory auditor responsible for the audit of the financial statements of METALIMEX a. s. as at 31 December 2017, based on which this independent auditor's report has been prepared.

Prague
20 April 2018

KPMG Česká republika Audit, s.r.o.
Registration number 71

Karel Charvát
Partner
Registration number 2032

ROZVAHA NETTO - AKTIVA

(v tis. Kč)		2017	2016
	AKTIVA CELKEM	5 995 273	4 317 321
B.	Dlouhodobý majetek	466 898	416 349
B.I.	Dlouhodobý nehmotný majetek	340	88
B.I.2.	Ocenitelná práva	340	88
B.I.2.1.	Software	340	88
B.II.	Dlouhodobý hmotný majetek	215 343	176 655
B.II.1.	Pozemky a stavby	151 385	139 028
B.II.1.1.	Pozemky	918	918
B.II.1.2.	Stavby	150 467	138 110
B.II.2.	Hmotné movité věci a jejich soubory	24 286	17 858
B.II.4.	Ostatní dlouhodobý hmotný majetek	39 672	12 660
B.II.4.3.	Jiný dlouhodobý hmotný majetek	39 672	12 660
B.II.5.	Poskytnuté zálohy na dlouhodobý hmotný majetek a nedokončený dlouhodobý hmotný majetek		7 109
B.II.5.1.	Poskytnuté zálohy na dlouhodobý hmotný majetek		7109
B.III.	Dlouhodobý finanční majetek	251 215	239 606
B.III.1.	Podíly - ovládaná nebo ovládající osoba	100 330	75 333
B.III.2.	Zápůjčky a úvěry - ovládaná nebo ovládající osoba		40 692
B.III.3.	Podíly - podstatný vliv	150 885	123 581
C.	Oběžná aktiva	5 526 885	3 899 682
C.I.	Zásoby	1 085 878	1 245 309
C.I.1.	Materiál	38	41
C.I.3.	Výrobky a zboží	1 085 840	1 245 268
C.I.3.2.	Zboží	1 085 840	1 245 268
C.II.	Pohledávky	4 351 710	2 620 041
C.II.1.	Dlouhodobé pohledávky	58 018	6 907
C.II.1.4.	Odložená daňová pohledávka		6 907
C.II.1.5.	Pohledávky - ostatní	58 018	
C.II.1.5.4.	Jiné pohledávky	58 018	
C.II.2.	Krátkodobé pohledávky	4 293 692	2 613 134
C.II.2.1.	Pohledávky z obchodních vztahů	3 829 309	2 278 214
C.II.2.2.	Pohledávky - ovládaná nebo ovládající osoba		2 930
C.II.2.4.	Pohledávky - ostatní	464 383	331 990
C.II.2.4.3.	Stát - daňové pohledávky	85 839	78 507
C.II.2.4.4.	Krátkodobé poskytnuté zálohy	201 883	79 227
C.II.2.4.5.	Dohadné účty aktivní	160 147	160 140
C.II.2.4.6.	Jiné pohledávky	16 514	14 116
C.IV.	Peněžní prostředky	89 297	34 332
C.IV.1.	Peněžní prostředky v pokladně	652	800
C.IV.2.	Peněžní prostředky na účtech	88 645	33 532
D.	Časové rozlišení aktiv	1 490	1 290
D.1.	Náklady příštích období	1 490	1 290

ROZVAHA NETTO - PASIVA

(v tis. Kč)		2017	2016
PASIVA CELKEM		5 995 273	4 317 321
A.	Vlastní kapitál	1 500 040	1 213 163
A.I.	Základní kapitál	300 000	300 000
A.I.1.	Základní kapitál	300 000	300 000
A.II.	Ážio a kapitálové fondy	156 099	394
A.II.1.	Ážio	96	96
A.II.2.	Kapitálové fondy	156 003	298
A.II.2.1.	Ostatní kapitálové fondy	438	438
A.II.2.2.	Oceňovací rozdíly z přecenění majetku a závazků (+/-)	155 565	-140
A.III.	Fondy ze zisku	60 136	60 136
A.III.1.	Ostatní rezervní fondy	60 000	60 000
A.III.2.	Statutární a ostatní fondy	136	136
A.IV.	Výsledek hospodaření minulých let (+/-)	732 633	732 031
A.IV.1.	Nerozdělený zisk minulých let	732 633	732 031
A.V.	Výsledek hospodaření běžného účetního období (+/-)	251 172	120 602
B. + C.	Cizí zdroje	4 495 233	3 104 018
B.	Rezervy	20 252	16 976
B.2.	Rezerva na daň z příjmů	20 252	16 976
C.	Závazky	4 474 981	3 087 042
C.I.	Dlouhodobé závazky	23 750	
C.I.8.	Odložený daňový závazek	23 750	
C.II.	Krátkodobé závazky	4 451 231	3 087 042
C.II.2.	Závazky k úvěrovým institucím	1 663 772	759 300
C.II.3.	Krátkodobé přijaté zálohy	37 222	21 070
C.II.4.	Závazky z obchodních vztahů	2 662 351	2 180 922
C.II.8.	Závazky ostatní	87 886	125 750
C.II.8.3.	Závazky k zaměstnancům	8 607	4 739
C.II.8.4.	Závazky ze sociálního zabezpečení a zdravotního pojištění	3 376	2 462
C.II.8.5.	Stát – daňové závazky a dotace	2 484	1 267
C.II.8.6.	Dohadné účty pasivní	73 358	117 274
C.II.8.7.	Jiné závazky	61	8
D.	Časové rozlišení		140
D.1.	Výdaje příštích období		140

VÝKAZ ZISKU A ZTRÁTY

(v tis. Kč)		2017	2016
I.	Tržby z prodeje výrobků a služeb	21 512	18 296
II.	Tržby za prodej zboží	23 746 318	16 800 641
A.	Výkonová spotřeba	23 256 252	16 444 764
A.1.	Náklady vynaložené na prodané zboží	23 185 334	16 378 078
A.2.	Spotřeba materiálu a energie	7 943	6 437
A.3.	Služby	62 975	60 249
D.	Osobní náklady	144 371	125 429
D.1.	Mzdové náklady	110 690	93 216
D.2.	Náklady na sociální zabezpečení, zdravotní pojištění a ostatní náklady	33 681	32 213
D.2.1.	Náklady na sociální zabezpečení a zdravotní pojištění	31 240	29 854
D.2.2.	Ostatní náklady	2 441	2 359
E.	Úpravy hodnot v provozní oblasti	5 940	43 910
E.1.	Úpravy hodnot dlouhodobého nehmotného a hmotného majetku	11 037	12 620
E.1.1.	Úpravy hodnot dlouhodobého nehmotného a hmotného majetku - trvalé	11 037	12 620
E.2.	Úpravy hodnot zásob	4 512	
E.3.	Úpravy hodnot pohledávek	-9 609	31 290
III.	Ostatní provozní výnosy	62 016	190 816
III.1.	Tržby z prodaného dlouhodobého majetku	988	772
III.2.	Tržby z prodaného materiálu		4
III.3.	Jiné provozní výnosy	61 028	190 040
F.	Ostatní provozní náklady	78 353	228 620
F.1.	Zůstatková cena prodaného dlouhodobého majetku	1 560	243
F.3.	Daně a poplatky	394	396
F.5.	Jiné provozní náklady	76 399	227 981
*	Provozní výsledek hospodaření (+/-)	344 930	167 030
IV.	Výnosy z dlouhodobého finančního majetku - podíly	102	
IV.1.	Výnosy z podílů - ovládaná nebo ovládající osoba	102	
H.	Náklady související s ostatním dlouhodobým finančním majetkem	102	
VI.	Výnosové úroky a podobné výnosy	1 091	989
VI.2.	Ostatní výnosové úroky a podobné výnosy	1 091	989
J.	Nákladové úroky a podobné náklady	17 198	11 932
J.2.	Ostatní nákladové úroky a podobné náklady	17 198	11 932
VII.	Ostatní finanční výnosy	611 289	326 269
K.	Ostatní finanční náklady	625 972	321 433
*	Finanční výsledek hospodaření	-30 790	-6 107
**	Výsledek hospodaření před zdaněním (+/-)	314 140	160 923
L.	Daň z příjmů	62 968	40 321
L.1.	Daň z příjmů splatná	56 543	50 336
L.2.	Daň z příjmů odložená (+/-)	6 425	-10 015
**	Výsledek hospodaření po zdanění (+/-)	251 172	120 602
***	Výsledek hospodaření za účetní období (+/-)	251 172	120 602
*	Čistý obrat za účetní období = I.+ II.+ III.+ IV.+ V.+ VI.+ VII.	24 442 328	17 337 011

BALANCE SHEET, NET - ASSETS

(in TCZK)		2017	2016
	TOTAL ASSETS	5,995,273	4,317,321
B.	Fixed assets	466,898	416,349
B. I.	Intangible fixed assets	340	88
B.I.2.	Intellectual property rights	340	88
B.I.2.1.	Software	340	88
B.II.	Tangible fixed assets	215,343	176,655
B.II.1.	Land and buildings	151,385	139,028
B.II.1.1.	Land	918	918
B.II.1.2.	Buildings	150,467	138,110
B.II.2.	Plant and equipment	24,286	17,858
B.II.4.	Other tangible fixed assets	39,672	12,660
B.II.4.3.	Other tangible fixed assets	39,672	12,660
B.II.5.	Advance payments for tangible fixed assets and tangible fixed assets under construction		7,109
B.II.5.1.	Advance payments for tangible fixed assets		7,109
B.II.5.2.	Tangible fixed assets under construction		
B.III.	Long-term investments	251,215	239,606
B.III.1.	Equity investments – group undertakings	100,330	75,333
B.III.2.	Loans – group undertakings		40,692
B.III.3.	Equity investments – associated companies	150,885	123,581
C.	Current assets	5,526,885	3,899,682
C.I.	Inventories	1,085,878	1,245,309
C.I.1.	Raw materials	38	41
C.I.3.	Finished goods and goods for resale	1,085,840	1,245,268
C.I.3.2.	Goods for resale	1,085,840	1,245,268
C.II.	Receivables	4,351,710	2,620,041
C.II.1.	Long-term receivables	58,018	6,907
C.II.1.4.	Deferred tax asset		6,907
C.II.1.5.	Receivables - other	58,018	
C.II.1.5.4.	Other receivables	58,018	
C.II.2.	Short-term receivables	4,293,692	2,613,134
C.II.2.1.	Trade receivables	3,829,309	2,278,214
C.II.2.2.	Receivables – group undertakings		2,930
C.II.2.4.	Receivables - other	464,383	331,990
C.II.2.4.3.	Tax receivables	85,839	78,507
C.II.2.4.4.	Short-term advances paid	201,883	79,227
C.II.2.4.5.	Estimated receivables	160,147	160,140
C.II.2.4.6.	Other receivables	16,514	14,116
C.IV.	Cash	89,297	34,332
C.IV.1.	Cash in hand	652	800
C.IV.2.	Bank accounts	88,645	33,532
D.	Deferrals	1,490	1,290
D.1.	Prepaid expenses	1,490	1,290

BALANCE SHEET, NET - LIABILITIES AND EQUITY

(in TCZK)		2017	2016
TOTAL LIABILITIES AND EQUITY		5,995,273	4,317,321
A.	Equity	1,500,040	1,213,163
A.I.	Registered capital	300,000	300,000
A.I.1.	Registered capital	300,000	300,000
A.II.	Premium and capital contributions	156,099	394
A.II.1.	Premium	96	96
A.II.2.	Capital contributions	156,003	298
A.II.2.1.	Other capital contributions	438	438
A.II.2.2.	Revaluation of assets and liabilities (+/-)	155,565	-140
A.III.	Funds from profit	60,136	60,136
A.III.1.	Other reserve funds	60,000	60,000
A.III.2.	Statutory and other funds	136	136
A.IV.	Retained earnings (+/-)	732,633	732,031
A.IV.1.	Retained profits	732,633	732,031
A.V.	Profit (loss) for the current period (+/-)	251,172	120,602
B. + C.	Liabilities	4,495,233	3,104,018
B.	Provisions	20,252	16,976
B.2.	Income tax provision	20,252	16,976
C.	Liabilities	4,474,981	3,087,042
C.I.	Long-term liabilities	23,750	
C.I.8.	Deferred tax liability	23,750	
C.II.	Short-term liabilities	4,451,231	3,087,042
C.II.2.	Liabilities to credit institutions	1,663,772	759,300
C.II.3.	Short-term advances received	37,222	21,070
C.II.4.	Trade payables	2,662,351	2,180,922
C.II.8.	Liabilities - other	87,886	125,750
C.II.8.3.	Payables to employees	8,607	4,739
C.II.8.4.	Social security and health insurance liabilities	3,376	2,462
C.II.8.5.	Tax liabilities and subsidies	2,484	1,267
C.II.8.6.	Estimated payables	73,358	117,274
C.II.8.7.	Other payables	61	8
D.	Accruals		140
D.1.	Accrued expenses		140

INCOME STATEMENT

(in TCZK)		2017	2016
I.	Revenue from products and services	21,512	18,296
II.	Revenue from goods	23,746,318	16,800,641
A.	Cost of sales	23,256,252	16,444,764
A.1.	Cost of goods sold	23,185,334	16,378,078
A.2.	Materials and consumables	7,943	6,437
A.3.	Services	62,975	60,249
D.	Personnel expenses	144,371	125,429
D.1.	Wages and salaries	110,690	93,216
D.2.	Social security, health insurance and other expenses	33,681	32,213
D.2.1.	Social security and health insurance expenses	31,240	29,854
D.2.2.	Other expenses	2,441	2,359
E.	Adjustments relating to operating activities	5,940	43,910
E.1.	Adjustments to intangible and tangible fixed assets	11,037	12,620
E.1.1.	Depreciation and amortisation of intangible and tangible fixed assets	11,037	12,620
E.2.	Adjustments to inventories	4,512	
E.3.	Adjustments to receivables	-9,609	31,290
III.	Other operating revenues	62,016	190,816
III.1.	Proceeds from disposals of fixed assets	988	772
III.2.	Proceeds from disposals of raw materials		4
III.3.	Miscellaneous operating revenues	61,028	190,040
F.	Other operating expenses	78,353	228,620
F.1.	Net book value of fixed assets sold	1,560	243
F.3.	Taxes and charges	394	396
F.5.	Miscellaneous operating expenses	76,399	227,981
*	Operating profit (loss) (+/-)	344,930	167,030
IV.	Revenue from long-term investments – equity investments	102	
IV.1.	Revenue from equity investments – group undertakings	102	
H.	Expenses related to other long-term investments	102	
VI.	Interest revenue and similar revenue	1,091	989
VI.2.	Other interest revenue and similar revenue	1,091	989
J.	Interest expense and similar expense	17,198	11,932
J.2.	Other interest expense and similar expense	17,198	11,932
VII.	Other financial revenues	611,289	326,269
K.	Other financial expenses	625,972	321,433
*	Profit (loss) from financial operations	-30,790	-6,107
**	Profit (loss) before tax (+/-)	314,140	160,923
L.	Income tax	62,968	40,321
L.1.	Current tax	56,543	50,336
L.2.	Deferred tax (+/-)	6,425	-10,015
**	Profit (loss) after tax (+/-)	251,172	120,602
***	Profit (loss) for the accounting period (+/-)	251,172	120,602
*	Net turnover for the accounting period = I.+ II.+ III.+ IV.+ V.+ VI.+ VII.	24,442,328	17,337,011

VÝZNAMNÉ UDÁLOSTI OD 1. LEDNA 2018 DO DATA VYDÁNÍ VÝROČNÍ ZPRÁVY

Na základě rozhodnutí jediného akcionáře při výkonu působnosti valné hromady ze dne 2. ledna 2018 bylo rozhodnuto o výplatě zálohy na výplatu podílu na zisku ve výši 200 000 tis. Kč a to na základě mezitímní účetní závěrky za období k 30. září 2017. K úhradě zálohy došlo dne 8. ledna 2018.

Dne 20. března 2018 společnost METALIMEX a. s. poříдила 50% podíl ve společnosti AMEX Coal Sp. z o.o. a stala se tak jejím 100% vlastníkem.

MATERIAL EVENTS OCCURRING BETWEEN 1 JANUARY 2018 AND THE DATE OF ISSUING THE ANNUAL REPORT

On 2 January 2018, the sole shareholder exercising the powers of the general meeting decided to pay advances on profit of CZK 200 000 thousand based on the interim financial statements as at 30 September 2017. The advances were paid on 8 January 2018.

On 20 March 2018, METALIMEX a. s. acquired 50% ownership share in AMEX Coal Sp. z o.o., thus becoming its 100% owner.

IDENTIFIKAČNÍ A KONTAKTNÍ ÚDAJE SPOLEČNOSTI

IDENTIFICATION AND CONTACT INFORMATION

Název společnosti: METALIMEX a. s.
Sídlo společnosti: Štěpánská 621/34, 112 17
Praha 1
IČ: 000 00 931
DIČ: CZ00000931

Company name: METALIMEX a. s.
Registered office: Štěpánská 621/34, 112 17
Praha 1
ID No.: 00000931
Tax ID No.: CZ00000931

Telefon: +420 224 492 111
e-mail: info@metalimex.cz
Internetová adresa: <http://www.metalimex.cz>

Telephone: +420 224 492 111
E-mail: info@metalimex.cz
Website: <http://www.metalimex.cz>

Útvar výkonného ředitele

Telefon: +420 224 492 245, 224 492 243
e-mail: statecna@metalimex.cz
bendjelloulova@metalimex.cz

CEO's Department

Telephone: +420 224 492 245, 224 492 243
e-mail: statecna@metalimex.cz
bendjelloulova@metalimex.cz

Útvar finančního ředitele

Telefon: +420 224 492 321
e-mail: pavlikova@metalimex.cz

CFO's Department

Telephone: +420 224 492 321
e-mail: pavlikova@metalimex.cz

Útvar obchodního ředitele

Telefon: +420 224 492 283
e-mail: ondrouskova@metalimex.cz

CCO's Department

Telephone: +420 224 492 283
e-mail: ondrouskova@metalimex.cz

Veškeré dokumenty a podklady, použité ve Výroční zprávě, týkající se společnosti METALIMEX a. s., jsou k nahlédnutí v sídle společnosti.

All documents and supporting materials relating to METALIMEX a. s. that have been used in the annual report are available at the Company's registered office.

METALIMEX a. s.
Štěpánská 621/34
112 17 Praha 1
Česká republika
Telefon: +420 224 492 111
e-mail: info@metalimex.cz
Design and production: KUKLIK.CZ

www.metalimex.cz