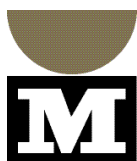


METALIMEX

20
50

VÝROČNÍ ZPRÁVA
ANNUAL REPORT





20
50

**VÝROČNÍ ZPRÁVA
ANNUAL REPORT**

OBSAH

Úvodní slovo předsedy představenstva	05
Profil společnosti	08
Základní údaje o společnosti	08
Orgány společnosti	09
Údaje o akcích společnosti METALIMEX a. s.	12
Postavení společnosti ve skupině vzájemně propojených osob	12
Vnitřní organizační struktura společnosti	15
Prohlášení	17
Zpráva představenstva o podnikatelské činnosti a stavu majetku v roce 2020, záměry v roce 2021	20
Oblasti strategického rozvoje	20
Rozvoj obchodu a záměry v roce 2021	22
Hodnocení pozice společnosti na trhu	24
Obrat společnosti a jeho struktura	26
Výsledek hospodaření	30
Provozní výsledek hospodaření	30
Rozvaha společnosti	31
Zhodnocení finanční situace společnosti	34
Personální a sociální oblast	35
Udržitelnost	37
Zpráva auditora	40
Výkaz zisku a ztráty a Rozvaha společnosti METALIMEX a. s.	48
Významné události od 1. ledna 2021 do data vydání Výroční zprávy	54
Identifikační a kontaktní údaje společnosti	55

CONTENTS

Introduction by the Chairman of the Board of Directors	05
Company profile	08
Basic information about the Company	08
Company's statutory bodies	09
Information about METALIMEX a. s. shares	12
Position within the group of related parties	12
Internal organisational structure	15
Declaration	17
Report of the Board of Directors on business activities and the state of assets in 2020, plans for 2021	20
Strategic development	20
Trade development and plans for 2021	22
Market position	24
Revenues and their structures	26
Net result	30
Operating result	30
Balance sheet	31
Financial position	34
Human resources and social policies	35
Sustainability	37
Auditor's report	44
Balance sheet and Income Statement of METALIMEX a. s.	51
Material subsequent events between 1 January 2021 and the date of publishing the annual report	54
Identification and contact information	55



ÚVODNÍ SLOVO PŘEDSEDY PŘEDSTAVENSTVA

Vážení akcionáři,
Vážení obchodní partneři,

obchodní společnost METALIMEX a. s. splnila v roce 2020 všechny rozhodující ukazatele, které jsou pro činnost obchodní společnosti charakteristické.

Díky své tradici na trhu, vhodné diverzifikaci a hospodářským výsledkům se řadí společnost METALIMEX a. s. dlouhodobě mezi nejvýznamnější obchodní společnosti ve středoevropském regionu. Docílené výsledky společnosti dokladují nejen vysokou obchodní aktivitu na světových i tuzemských trzích, ale zároveň i profitabilitu obchodní činnosti.

Tržby společnosti z obchodní činnosti (prodej zboží) dosáhly výše 20 356 mil. Kč s docílením zisku před zdaněním ve výši 279 mil. Kč. Za podstatnou považuji zejména skutečnost, že se daří, i přes turbulence na trhu, průběžně rozšiřovat dodavatelsko-odběratelské portfolio včetně jednotlivých činností ve struktuře obchodu.

Velmi důležitým faktorem v obchodní činnosti je řízení rizik, které sehrává stále větší úlohu v obchodní činnosti a je její neoddelitelnou součástí. Společnost METALIMEX a. s. udržuje trvale vysokou finanční stabilitu a vysokou bonitu u financujících bank.

Využívám této příležitosti, abych poděkoval všem obchodním partnerům, financujícím bankám, a zvláště svým spolupracovníkům za jejich aktivní podporu při zajišťování obchodních i hospodářských cílů společnosti.



Ing. Petr Otava

předseda představenstva
Chairman of the Board of Directors

INTRODUCTION BY THE CHAIRMAN OF THE BOARD OF DIRECTORS

Dear Shareholders,
Dear business partners,

In 2020, METALIMEX a. s. met all key performance indicators that are characteristic of the business line of the Company.

With its tradition in the market, suitable diversification and its economic performance, the Company continues to rank among the leading trading companies in the Central European region. The results achieved illustrate not only Company's high level of trading activity in global and local markets but also the profitability of its business activity.

The Company's revenues from trading activities (sale of goods) amounted to CZK 20,356 million, generating a profit before tax of CZK 279 million. I consider it important that despite the turbulent market environment, we have been successful in the continuous expansion of our supplier-customer portfolio including our individual activities in the trading structure.

Risk management also plays an essential and increasingly important role within our trading activity and forms its integral part. METALIMEX a. s. maintains a consistently high financial stability and creditworthiness with the financing banks.

I would like to take this opportunity to thank all business partners, financing banks and, in particular, my colleagues for their active support in ensuring that the Company's business and financial targets are met.

PEVNÁ PALIVA SOLID FUELS OCEL STEEL
BAREVNÉ KOVY NON-FERROUS METALS
ODPADY BAREVNÝCH KOVŮ A OCELI NON-FERROUS SCRAP
ŽELEZNÁ RUDA A OSTATNÍ TRADING IRON ORE AND OTHER TRADING

METALLURGICAL INDUSTRY

we offer segments for

BUILDING INDUSTRY

OCEL STEEL ENERGETICKÉ UHLÍ STEAM COAL
MĚDĚNÉ A MOSAZNÉ POLOTOVARY COPPER AND BRASS SEMI-PRODUCTS
HLINÍKOVÉ PLECHY A PÁSY ALUMINIUM SHEETS AND STRIPS
ČERNOUHELNÝ MULTIPRACH PULVERIZED BLACK COAL DUST
ANTRACIT ANTHRACITE KOKS COKE

Obchodujeme širokým sortimentem válcovaného materiálu ocelových trubek a předvalků.



We trade in a wide assortment of rolled steel, tubes, pipes and semi-products.



PROFIL SPOLEČNOSTI

ZÁKLADNÍ ÚDAJE O SPOLEČNOSTI

Akciová společnost METALIMEX a. s. (dále „Společnost“) je zapsána v obchodním rejstříku vedeném Městským soudem v Praze, oddíl B, vložka č. 28.

Obchodní název

METALIMEX a. s.

Právní forma

akciová společnost

Identifikační číslo

000 00 931

Sídlo

Štěpánská 621/34, 112 17 Praha 1

Základní kapitál

300 mil. Kč

Datum vzniku

28. listopadu 1989 (původně 3. ledna 1949)

Akciová společnost byla zřízena dle zákona č. 243/1949 Sb., a zakládá se na státním povolení uděleném Federálním ministerstvem zahraničního obchodu v Praze ze dne 21. listopadu 1989, č. j. 7297/62/89, dále na stanovách týměž ministerstvem schválených a na usnesení ustavující valné hromady konané dne 23. listopadu 1989 osvědčené státním notářstvím pro Prahu 1 dne 23. listopadu 1989, č. j. 1/NZ 288/89 a 1 N 345/89.

COMPANY PROFILE

BASIC INFORMATION ABOUT THE COMPANY

METALIMEX a. s., a joint-stock company (“the Company”), is recorded in the Commercial Register kept by the Municipal Court in Prague, section B, insert 28.

Business name

METALIMEX a. s.

Legal form

joint-stock company

Identification number

000 00 931

Registered office

Štěpánská 621/34, 112 17 Prague 1

Registered capital

CZK 300 million

Date of incorporation

28 November 1989 (originally 3 January 1949)

The joint-stock company was established pursuant to Act No. 243/1949 Coll., based on a state permit issued by the Federal Ministry of Foreign Trade in Prague on 21 November 1989, ref. no. 7297/62/89, and further based on the articles of association approved by the same ministry, and based on a resolution of the establishing general meeting held on 23 November 1989, certified by the Prague 1 State Notary Office on 23 November 1989, ref. No. 1/NZ 288/89 and 1 N 345/89.

Předmět podnikání zapsaný v obchodním rejstříku:

v průběhu roku 2020 nebyla zapsána žádná změna, která se týkala předmětu podnikání společnosti. Ke dni 31. prosince 2020 má společnost zapsán níže uvedený předmět podnikání:

- činnost účetních poradců, vedení účetnictví, vedení daňové evidence,
- výroba, obchod a služby neuvedené v přílohách 1 až 3 živnostenského zákona,
- prodej chemických látek a chemických směsí klasifikovaných jako vysoce toxické a toxické.

ORGÁNY SPOLEČNOSTI

Společnost zvolila systém vnitřní struktury společnosti, ve kterém se zřizuje představenstvo a dozorčí rada, tzv. systém dualistický.

Valná hromada

Nejvyšším orgánem akciové společnosti je valná hromada. Do její působnosti náleží vše, co je jí svěřeno zákonem 90/2012 Sb. (Zákon o obchodních společnostech a družstvech). Konkrétní činnosti jsou uvedeny ve Stanovách akciové společnosti METALIMEX a. s. v platném znění ze dne 1. 6. 2019. Řádná valná hromada se koná nejméně jednou za kalendářní rok.

Představenstvo

Představenstvo je statutárním orgánem společnosti a jedná jejím jménem. Rozhoduje o všech záležitostech společnosti, které nejsou zákonem nebo stanovami společnosti vyhrazeny do působnosti valné hromady nebo dozorčí rady. Přísluší mu zejména obchodní vedení a zajišťování provozních záležitostí společnosti.

Funkční období jednotlivých členů představenstva je tříleté. Funkční období člena představenstva zaniká volbou nového člena, nejpozději však uplynutím tří měsíců od skončení jeho funkčního období. Opětná volba člena představenstva je možná. Výkon funkce člena představenstva je nezastupitelný.

Představenstvo zasedá zpravidla každý měsíc.

Principal activities recorded in the Commercial Register:

no changes to the Company's business activities were recorded in the Commercial Register in 2020. The principal activities recorded in the Commercial Register as at 31 December 2020 were as follows:

- accounting advisory, bookkeeping, maintenance of tax records;
- manufacturing, trade and services not specified in appendixes 1 to 3 of the Trade Licensing Act;
- sale of chemical substances and mixtures classified as highly toxic and toxic.

COMPANY'S STATUTORY BODIES

The Company has chosen a corporate governance structure comprising a Board of Directors and a Supervisory Board, i.e. a dualistic system.

General meeting

The general meeting is the highest body of the joint-stock company, with authority vested by Act No. 90/2012 Coll., on Corporations and Cooperatives, to deal with all matters as defined therein. Specific activities are listed in the articles of association of METALIMEX a. s. dated 1 June 2019. A regular general meeting takes place at least once per calendar year.

Board of Directors

The Board of Directors is the statutory body acting on the Company's behalf. It decides on all matters other than those falling under the vested power of the general meeting or Supervisory Board by law or the articles of association, in particular matters of business and operations.

The members of the Board of Directors are elected for a three-year term. The term of office of a member of the Board of Directors expires upon the election of a new member, however, no later than three months after the expiry of his or her term. Members of the Board of Directors may be re-elected. The office of a Member of the Board of Directors is not transferable.

The Board of Directors generally meets every month.

K 31. prosinci 2020 zasedalo představenstvo v následujícím složení:

Ing. Petr Otava - předseda představenstva

Postavení ve společnosti: **Chief Executive Officer**

Ing. David Bečvář - místopředseda představenstva

Postavení ve společnosti: **Aluminium Division Director**

Ing. Miroslav Záhorec - místopředseda představenstva

Postavení ve společnosti: **Chief Financial Officer**

Ing. Zdeněk Durčák - člen představenstva

Postavení ve společnosti: **Coke Division Director**

Ing. Petr Labuzík - člen představenstva

Postavení ve společnosti: **Coal Division Director**

Dozorčí rada

Dozorčí rada je kontrolním orgánem společnosti. Dohlíží na výkon působnosti představenstva a uskutečňování podnikatelské činnosti společnosti. Dozorčí rada schvaluje na doporučení představenstva společnosti roční podnikatelský záměr včetně plánu tvorby, rozdělení zisku. Dozorčí rada zasedá nejméně čtyřikrát ročně. Tento orgán má tři členy. Dva jsou voleni i odvoláváni valnou hromadou a jeden člen je volen a odvoláván zaměstnanci. Funkční období dozorčí rady je tříleté. Opětovná volba člena dozorčí rady je možná.

V roce 2020 pracoval tento orgán ve stejném složení jako v roce 2019. Složení dozorčí rady k 31. prosinci 2020 je následující:

JUDr. Rostislav Doleček - předseda dozorčí rady

Postavení ve společnosti: **právní zástupce, advokát**

Ing. Monika Sofronová - místopředseda dozorčí rady

Postavení ve společnosti: **Economic & Tax Director**

Ing. Zuzana Rezková - člen dozorčí rady

Postavení ve společnosti: **Treasury Director**

Its members as at 31 December 2020 were as follows:

Petr Otava - Chairman of the Board of Directors

Position in the Company: **Chief Executive Officer**

David Bečvář - Vice-Chairman of the Board of Directors

Position in the Company: **Aluminium Division Director**

Miroslav Záhorec - Vice-Chairman of the Board of Directors

Position in the Company: **Chief Financial Officer**

Zdeněk Durčák - Member of the Board of Directors

Position in the Company: **Coke Division Director**

Petr Labuzík - Member of the Board of Directors

Position in the Company: **Coal Division Director**

Supervisory board

The Supervisory Board is the Company's monitoring body, supervising the Board of Directors and the business activities of the Company. Upon recommendation by the Board of Directors, the Supervisory Board approves the annual business plan of the Company, including a plan for profit generation and distribution. The Supervisory Board meets at least four times a year. The body has three members. Two members are elected and removed by the general meeting, and one member is elected and removed by employees. Members of the Supervisory Board are elected for a three-year term and can be re-elected.

In 2020, the composition of the Supervisory Board did not change. Its members as at 31 December 2020 were as follows:

Rostislav Doleček - Chairman of the Supervisory Board

Position in the Company: **legal representative, lawyer**

Monika Sofronová - Vice-Chair of the Supervisory Board

Position in the Company: **Economic & Tax Director**

Zuzana Rezková - Member of the Supervisory Board

Position in the Company: **Treasury Director**

Výkonný management společnosti k 31. prosinci 2020:

Chief Executive Officer

Ing. Petr Otava

Chief Financial Officer

Ing. Miroslav Záhorec

HR Director

Ing. Jana Zimová

Logistics Director

Ing. Kateřina Kučová

Commodity Trading Division Director

Ing. Ondřej Hamer

Steel, Raw Materials & Trading Division Director

Ing. Martin Tietz

Aluminium Division Director

Ing. David Bečvář

Coal Division Director

Ing. Petr Labuzík

Coke Division Director

Ing. Zdeněk Durčák

Metals Division Director

Ing. Josef Bříza

Brass Copper & Division Director

Ing. Dimitris Kristalas

Executive management as at 31 December 2020

Chief Executive Officer

Petr Otava

Chief Financial Officer

Miroslav Záhorec

HR Director

Jana Zimová

Logistics Director

Kateřina Kučová

Commodity Trading Division Director

Ondřej Hamer

Steel, Raw Materials & Trading Division Director

Martin Tietz

Aluminium Division Director

David Bečvář

Coal Division Director

Petr Labuzík

Coke Division Director

Zdeněk Durčák

Metals Division Director

Josef Bříza

Brass Copper & Division Director

Dimitris Kristalas

ÚDAJE O AKCÍCH SPOLEČNOSTI METALIMEX A. S.

Základní kapitál společnosti METALIMEX a. s. je rozdělen na 10 kusů kmenových akcií na jméno v listinné podobě, každá ve jmenovité hodnotě 30 milionů Kč. Výše základního kapitálu společnosti METALIMEX a. s. činí 300 milionů Kč.

Jediným akcionářem je společnost MTX Group a.s. se sídlem Štěpánská 621/34, 110 00 Praha 1, IČO: 274 41 261, zapsaná v obchodním rejstříku vedeném Městským soudem v Praze, oddíl B, vložka 10649.

POSTAVENÍ SPOLEČNOSTI VE SKUPINĚ VZÁJEMNĚ PROPOJENÝCH OSOB

Společnost METALIMEX a. s. je součástí konsolidačního celku, kde mateřskou společností je MTX Group a.s. Tato společnost je jediným akcionářem s podílem 100 % na základním kapitálu.

Informace o změnách ve struktuře konsolidačního celku, ke kterým došlo v průběhu rozhodného období, jsou uvedeny ve Zprávě o vztazích mezi propojenými osobami, která je součástí této Výroční zprávy.

Schéma skupiny propojených osob (včetně vlastnických podílů) k 31. prosinci 2020 je uvedeno v příloze.

Charakteristika činnosti členů skupiny vzájemně propojených osob, se kterými společnost spolupracuje v obchodní oblasti:

Měď Povrly a.s. - v oboru válcovaných polotovarů z mědi a mosazi patří tato společnost k českým výrobcům s dlouhou tradicí. Výrobní sortiment tvoří především plechy, pásy, pruhy, svitky, kalíšky a rondelky, které jsou důležitým polotovarem pro mnoho průmyslových oborů. Současný výrobní sortiment je rozdělen do tří segmentů - střešní aplikace, průmyslové aplikace a zbrojní průmysl. Výrobky jsou dodávány kromě tuzemska i do řady zemí světa. Společnost patří k významným zaměstnavatelům Ústeckého kraje.

INFORMATION ABOUT METALIMEX A. S. SHARES

The registered capital of METALIMEX a. s. comprises of 10 ordinary certificated registered shares at CZK 30 million per share. The registered capital of METALIMEX a. s. amounts to CZK 300 million.

The sole shareholder is MTX Group a.s., with its registered office at Štěpánská 621/34, 110 00 Praha 1, identification number: 274 41 261, recorded in the Commercial Register kept by the Municipal Court in Prague, section B, insert 10649.

POSITION WITHIN THE GROUP OF RELATED PARTIES

METALIMEX a. s. is part of a consolidated group with MTX Group a.s. as the parent company. This company is the sole shareholder, with a 100% share in the Company's registered capital.

Information on changes in the consolidated group's structure that took place in the relevant period are described in the report on relations between the related parties which forms an integral part of the Annual Report.

Related-party structure (including ownership interests) as at 31 December 2020 is stated in Appendix.

DESCRIPTION OF THE RELATED PARTIES WITH WHOM THE COMPANY COOPERATES IN BUSINESS AREA:

Měď Povrly a.s. - this company is a traditional Czech manufacturer of rolled copper and brass semi-finished products. Its product range mainly includes copper and brass sheets and strips, beans, rolls, cups and roundels, used as key semi-finished product in many industries. The existing production range can be subdivided into three segments - roofing materials, industrial materials and armament industry. The products are supplied both on the domestic market and exported to a number of foreign countries. The Company is a major employer in the Ústí nad Labem region.

MEPO Trading s.r.o. - obchodní společnost zabývající se výhradně prodejem té části produkce společnosti Měď Povrly a.s., při které je vyžadována exportní licence.

Coal Mill a.s. - moderní společnost, která disponuje špičkovou technologií na výrobu paliva na bázi černého uhlí - CarboFuel. CarboFuel je vysoce zušlechtněné jemnozrnné palivo s vysokým aktivním povrchem, vyznačuje se vynikající zápalností, reaktivitou a prvotřídním chováním při hoření, je moderním energetickým zdrojem pro kotlová a procesní spalovací zařízení.

AL INVEST Břidličná, a.s. - významný evropský a největší český výrobce obalových materiálů na bázi PE a hliníkové folie a válcovaných polotovarů (folie, plechy) z hliníku a jeho slitin. Společnost rozšířila svoje portfolio výrobků o speciální hliníkové desky určené zejména pro segment průmyslové automatizace. Výrobky této společnosti jsou prodávány v rámci celého evropského regionu i řady mimoevropských zemí. Společnost je členem mezinárodní hliníkářské asociace EAFA, obalové asociace SYBA, Jihočeské hospodářské komory a Sdružení českých zkušeben a laboratoří.

OKK Koksovny, a.s. - hlavním výrobním programem je produkce koksu, suroviny nezbytné nejen pro výrobu železa a litiny, ale i pro celou řadu dalších odvětví. Koks se vyrábí prakticky ze všech druhů uhlí vhodného pro koksování. V oboru výroby koksu patří tato společnost ke světové špičce. Společnost OKK Koksovny, a.s. nabízí široký sortiment koksů pro slévárenskou a hutní výrobu, speciální metalurgii, vytápění a jiné účely. Dalšími výrobky jsou koksochemické produkty, které vznikají při vysokoteplotní karbonizaci uhlí. Společnost OKK Koksovny, a.s. je významným členem České koksárenské společnosti.

Amex Coal Sp. z o.o. - převažující činností je poskytování komplexních servisních služeb spojených s importem, exportem a skladováním uhlí, koksu, rud a jiných surovin v přístavech regionu střední a východní Evropy.

MEPO Trading s.r.o. - is solely engaged in the sale of the part of the production of Měď Povrly a.s., for which an export licence is required.

Coal Mill a.s. - is a modern company employing state-of-the-art technology for the production of black coal based fuel - CarboFuel. CarboFuel is a highly improved fine-grained fuel with a highly active surface with excellent combustibility, reactivity and first-class burning behaviour, and a modern source of energy for boilers' and furnaces' combustion equipment.

AL INVEST Břidličná, a.s. - is a leading European and the largest Czech manufacturer of PE- and aluminium-based packaging materials and rolled semi-finished products (foils, sheets) made of aluminium and its alloys. The company has extended its product portfolio to also include special aluminium boards designed mainly for the industrial automation segment. The company's production is sold across Europe and exported to a number of non-European countries. The company is a member of the European Aluminium Foil Association (EAFA), the Czech Packaging Association (SYBA), the South Bohemian Chamber of Commerce, and the Czech Testing Laboratories Association.

OKK Koksovny, a.s. - the principal activity is the production of coke, which is an important raw material for manufacturing of iron and cast iron and for a number of other industries. Coke is made of all types of coal suitable for coking. The company belongs to the top global manufacturers of coke. OKK Koksovny, a.s. offers a wide range of coke for foundry and metallurgical production, special metallurgical production, heating and other purposes. Other products include chemical by-products arising from the high-temperature carbonisation of coal. OKK Koksovny, a.s. is a major member of the Czech Cokemaking Society.

Amex Coal Sp. z o.o. - the Company's major activity is the provision of comprehensive services associated with imports, exports and storage of coal, coke, ores and other raw materials at the ports of the CEE region.

METALIMEX Deutschland GmbH - do kompetence této obchodní společnosti patří vyhledávání nových obchodních příležitostí a prodej černouhelného koksu a černouhelného multiprachu na území Německa, Holandska, Belgie, Lucemburska a Velké Británie. Využívá k tomu výrobní kapacity firem OKK Koksovny, a.s. a Coal Mill a.s., což umožňuje pružné a plynulé dodávky uhelných produktů do různých průmyslových odvětví. Znalost zmíněných trhů a individuálních požadavků odběratelů je velkým přínosem.

MET-MEX Trading GmbH - úkolem této společnosti je akvizice partnerů pro obchodování s výrobky z hliníku (mimo výkovky) na evropských, zejména na německy mluvících trzích. V roce 2021 uskutečníme fúzi této společnosti s obchodní organizací Strojmetal Aluminium Forging GmbH, která tak bude vykonávat obchodní činnost v rámci hliníkových výrobků a polotovarů na německy mluvících trzích jak pro Strojmetal Aluminium Forging, s.r.o., tak pro METALIMEX a. s.

Strojmetal Aluminium Forging, s.r.o. - společnost se sídlem v Kamenici u Prahy, jejíž historie sahá až do roku 1822, kdy zde Josef Ringhoffer vybudoval měděnou huť. V roce 1940 byla rozšířena výroba o kování hliníkových slitin. V současné době se zde z hliníku a speciálních hliníkových slitin vyrábí kované podvozkové díly do osobních automobilů předních světových značek s nejvyššími nároky na pevnost a životnost. K 1. lednu 2021 došlo u této společnosti ke změně právní formy na akciovou společnost.

MTX Capital Services a.s. - je dynamicky rostoucí finanční společností, která byla založena v první polovině roku 2020 v rámci holdingu MTX Group a.s. Je aktivní na trhu neželezných kovů a nabízí nejatraktivnější ceny pro fixaci přes London Metal Exchange. Poskytuje investiční služby, k čemuž využívá investiční nástroje, jako: obchodování s investičními nástroji na vlastní účet, investiční poradenství týkající se investičních nástrojů, úschova a správa investičních nástrojů pro zákazníka, investiční výzkum a finanční analýza nebo jiné formy obecných doporučení týkající se obchodování s investičními nástroji.

METALIMEX Deutschland GmbH - is responsible for searching for new business opportunities and sale of black coal coke and pulverised black coal multidust in Germany, the Netherlands, Belgium, Luxembourg and Great Britain. It uses the production capacities of OKK Koksovny, a.s and Coal Mill a.s., thus enabling flexible and continuous supply of coal products to various industries. Using the knowledge of relevant markets and individual requirements of its customers is a major advantage.

MET-MEX Trading GmbH - the role of the company is to acquire partners for trade in aluminium products (except for forged products) in European and mainly German-speaking markets. In 2021, we plan to carry out a merger of this company with Strojmetal Aluminium Forging GmbH, which will then perform business activities related to aluminium products and semi-finished products in German-speaking countries for both Strojmetal Aluminium Forging, s.r.o. and METALIMEX a. s.

Strojmetal Aluminium Forging, s.r.o. - a company with its registered office at Kamenice u Prahy, with a history going back to 1822 when Josef Ringhoffer founded a copper smelting works here. In 1940, the production was extended to aluminium alloys forging. At present, aluminium and special aluminium alloys are used for the production of forged undercarriages for motor vehicles of major global brands, requiring high-quality strength and durability. The legal form of this company was changed to a joint-stock company as at 1 January 2021.

MTX Capital Services a.s. - is a dynamic, growing financial company established in the first half of 2020 as part of the MTX Group a.s. It operates on the non-ferrous metal market and offers the most attractive price fixations through the London Metal Exchange. It provides investment services through investment tools including investment instruments' trading on its own account, investment consultancy services on investment instruments, custody and management of customer's investment instruments, investment research and financial analysis, and other forms of general recommendations related to investment instruments trading.

SKI AREÁL KOPŘIVNÁ, a.s. – horský Resort Kopřivná pod Pradědem v Malé Morávce. Resort nabízí tři úrovně ubytování, kongresové sály s projekční technikou a kapacitou až 80 osob a samozřejmě kvalitní gastronomické zázemí.

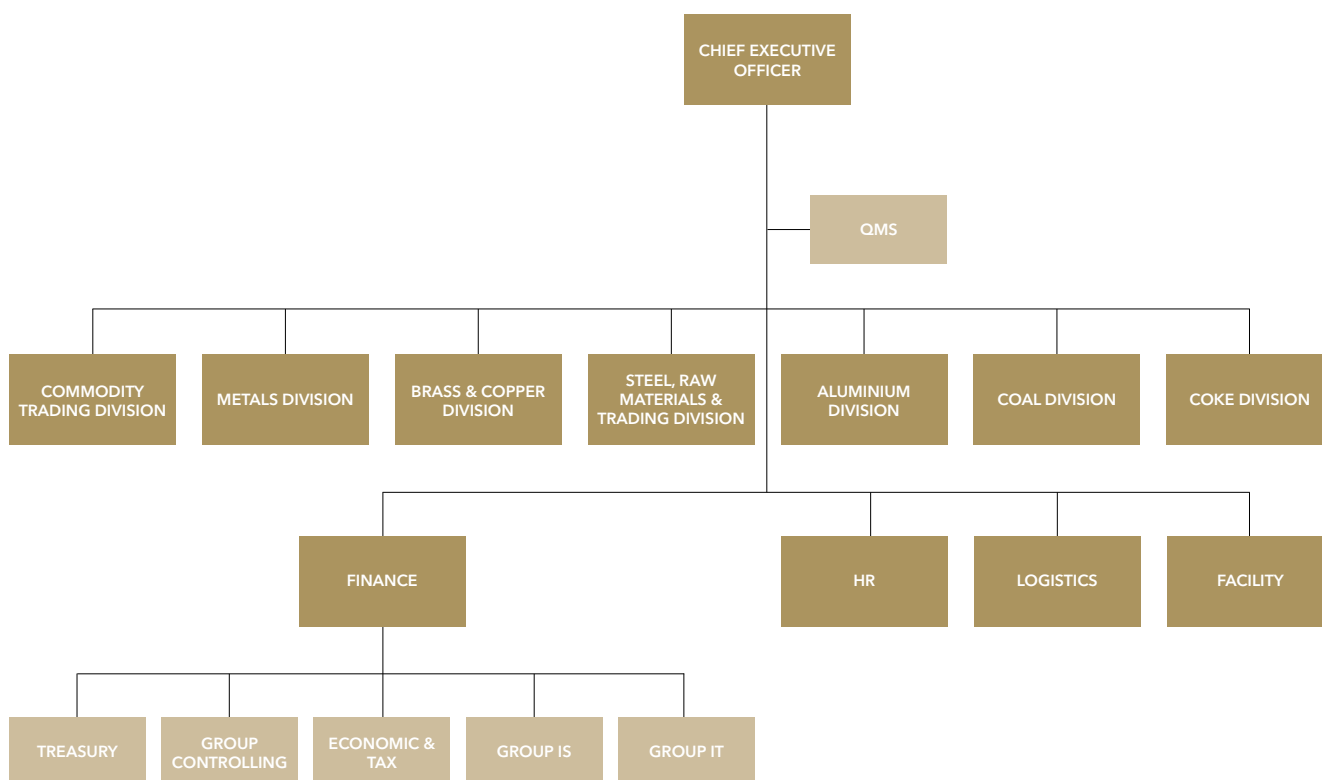
Zpráva o vztazích mezi propojenými osobami za účetní období 1. ledna 2020 až 31. prosince 2020 je přílohou této Výroční zprávy.

SKI AREÁL KOPŘIVNÁ, a.s. – Kopřivná pod Pradědem in the Malá Morávka mountain resort. The resort offers three types of accommodations, congress halls with multimedia technology and a capacity for up to 80 persons, as well as first-rate food services.

The report on relations between related parties for the period from 1 January 2020 to 31 December 2020 is part of an Appendix of this annual report.

**VNITŘNÍ ORGANIZAČNÍ STRUKTURA SPOLEČNOSTI
K 31. 12. 2020**

**INTERNAL ORGANISATIONAL STRUCTURE AS AT
31 DECEMBER 2020**



Obchodní činnost společnosti zajišťují divize, pod které spadají obchodní střediska specializovaná na obchod s jednotlivými komoditami.

Se všemi divizemi spolupracují dvě oddělení zákaznického servisu, která jsou řízena divizními řediteli. Jejich úkolem je zabezpečit hladký průběh obchodních transakcí.

Ostatní činnosti společnosti zabezpečují podpůrná oddělení, která přímo řídí CEO (Human Resources, Logistics a Facility Department) nebo CFO (Treasury, Economic, Controlling, Information Technology a Information Systems Department).

Commodity Trading Division obstarává nákup a prodej primárního hliníku jak pro společnosti patřící do skupiny propojených osob, tak pro třetí subjekty.

Metals Division - hlavní činností divize je zajištění vstupních surovin pro výrobní závody ve skupině MTX Group a.s. a rovněž trading s těmito surovinami na třetí strany včetně nabídky služeb souvisejících se zajištěním cen na LME. Jedná se zejména o primární zinek, měděné katody, nikl, cín, olovo, hořčík, přísadové kovy, hliníkové slitiny a polotovary na bázi hliníku, dále pak feroslitiny a materiály s obsahem drahých kovů.

Brass & Copper Division je zaměřena na prodej válcovaných a lisovaných hutních polotovarů ze slitin na bázi mědi. Výhradním dodavatelem těchto polotovarů je výrobní závod Měď Povrly a.s.

Steel, Raw Materials & Trading Division - náplň činnosti této divize tvoří obchod s ocelovými výrobky a polotovary (plechy, pasy, trubky, profily, tvarové výpalky, bramy), odpady barevných kovů, ocelovým šrotem, železnou rudou, jakož i dalšími komoditami (elektrická energie, plyn, maziva, oleje apod.) a poskytování služeb spojených s obchodní činností - např. stříhání a lisování odpadů barevných kovů.

Aluminium Division je specializovaná na prodej plochých výrobků z hliníku a jeho slitin (desky, plechy a pasy pro automobilový průmysl, folie) a obalů na bázi hliníku, plastu, kovu, papíru a jejich vzájemných kombinací z produkce společnosti AL INVEST Břidličná, a.s.

The business activity of the Company is carried out by divisions which include departments specialised in trading in various commodities.

All divisions cooperate with two customer service departments that are managed by the respective division directors, ensuring the smooth settlement of all business transactions.

Other activities are performed by non-business departments that are managed either by the CEO (Human Resources, Logistics and Facility Department), or the CFO (Treasury, Economic, Controlling, Information Technology and Information System Department).

Commodity Trading Division deals with supplies of primary aluminium for companies within the group of related parties, as well as for third parties.

Metals Division - the principal activity of this division is providing materials for the production plants in the MTX Group a.s. and trading with these materials with third parties, including the provision of services related to price fixations on the LME. This principally includes primary zinc, copper cathodes, nickel, tin, lead, magnesium, auxiliaries, aluminium alloys and semi-finished aluminium-based products, ferrous alloys and materials with precious metal content.

Brass & Copper Division focuses on the sale of rolled and pressed metallurgical semi-finished products from copper-based alloys. Měď Povrly a.s. is the exclusive supplier of those semi-finished products.

Steel, Raw Materials & Trading Division - this division is responsible for the trade with steel products and semi-finished products (sheets, strips, tubes, profiles and shaped cut-outs, slabs), non-ferrous scraps, steel scraps, iron ore and other commodities (electric energy, gas, lubricants, oils, etc.), as well as for the provision of related services - for instance cutting and pressing of non-ferrous metal scrap.

Aluminium Division - specialises in the sale of tabular aluminium and aluminium alloy products (plates, sheets and strips for automotive industry, foils), and packaging based on aluminium, plastic, metal, paper and their combinations, all produced by AL INVEST Břidličná, a.s.

Coal Division a Coke Division - hlavní náplní činností obou divizí je obchod s pevnými palivy, jako jsou koks, koksovateľné uhlí, energetické uhlí. Coal Division zajišťuje vstupní surovinu (koksovateľné uhlí) pro potřeby OKK Koksovny, a.s. a energetické uhlí pro společnost Coal Mill a.s. Úkolem obou divizí je zajišťovat obchodní činnost při prodeji produkce jmenovaných výrobních společností, tzn. prodej všech druhů koksů a mletého PCI uhlí. Divize při činnosti využívají synergie silného zázemí skupiny a realizují trading jak s uhlím, tak i koksem ze zdrojů mimo OKK Koksovny, a.s.

PROHLÁŠENÍ

Společnost prohlašuje, že nikdo ze členů představenstva, dozorčí rady a ani z vedoucích zaměstnanců nebyl odsouzen pro trestný čin majetkové povahy.

METALIMEX a. s. neeviduje se svým statutárním orgánem ani s jeho členy, či se členy dozorčí rady, s vedoucími pracovníky, se statutárními orgány společností ovládaných, ani s jejich členy, či se členy dozorčí rady, s vedoucími pracovníky těchto společností, významné obchody, úvěry, záruky za úvěry ani další peněžní vztahy.

Coal Division and Coke Division - the major activity of both divisions is the trade in solid fuels (coke, coking coal, steam coal). The Coal Division ensures the supply of raw materials (coking coal) for OKK Koksovny, a.s. and steam coal for Coal Mill a.s. The two divisions are responsible for the sale of the products manufactured by the aforementioned companies, i.e. the sale of all types of coke and milled PCI coal. The divisions benefit from the Group's synergy effect and trade not only in coal, but also in coke supplied by other companies besides OKK Koksovny, a.s.

DECLARATION

The Company hereby declares that no member of the Board of Directors, Supervisory Board, or management has been convicted of a crime against property.

METALIMEX a. s. does not record any significant business transactions, loan agreements, loan guarantee agreements or other financial relationships with its statutory body or its members, the members of the Supervisory Board, executives, the statutory bodies of controlled entities or their members, or the members of the Supervisory Boards or executives of these companies.

OCEL STEEL
MĚDĚNÉ A MOSAZNÉ POLOTOVARY COPPER AND BRASS SEMI-PRODUCTS
HLINÍKOVÉ PLECHY A PÁSY ALUMINIUM SHEETS AND STRIPS

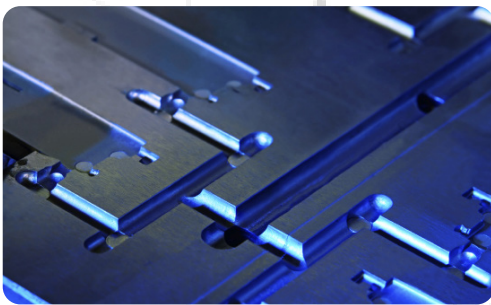
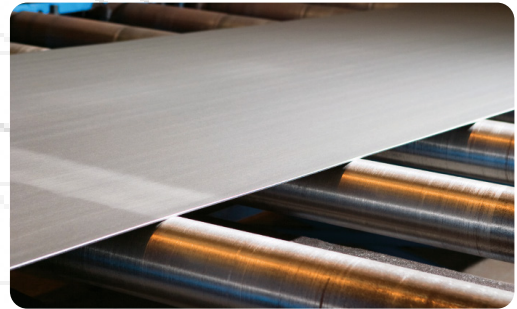
METAL INDUSTRY

we offer segments for

POWER ENGINEERING

ENERGETICKÉ UHLÍ STEAM COAL OCEL STEEL
HNĚDÉ UHLÍ/LIGNIT BROWN COAL/LIGNITE
ŽELEZNÁ RUDA A OSTATNÍ TRADING IRON ORE AND OTHER TRADING

Obchodujeme se všemi základními barevnými kovy (hliník, zinek, měď, nikl, cín a olovo) a provádíme zajištění jejich cen na londýnské burze kovů.



We trade in all base non-ferrous metals (aluminium, zinc, copper, nickel, tin and lead) and provide their pricing on the London Metal Exchange.



ZPRÁVA PŘEDSTAVENSTVA O PODNIKATELSKÉ ČINNOSTI A STAVU MAJETKU V ROCE 2020, ZÁMĚRY V ROCE 2021

OBLASTI STRATEGICKÉHO ROZVOJE

V souladu se strategií skupiny MTX Group a.s. v roce 2020 byly společností dále rozvíjeny všechny strategické oblasti podnikání:

Barevné kovy

Neželezné kovy a zejména hliník považujeme za materiál s velkým potenciálem. Díky své neomezené recyklovatelnosti a nízké měrné hmotnosti je ideální pro použití všude tam, kde je výhodou nízká hmotnost a dobré mechanické vlastnosti, zejména v konstrukci dopravních prostředků.

Vedle polotovarů z hliníkových slitin se zaměřujeme na obchodování s polotovary z mosazi a ve spolupráci se společnostmi ve skupině se zaměřujeme, stejně jako v hliníkových polotovarech, na snižování uhlíkové stopy výrobků prostřednictvím vertikální integrace těch operací našich zákazníků, které generují odpady.

Paliva

Historicky se zaměřujeme na práci s palivy na bázi černého uhlí. I přes veškerá úskalí spojená s jejich používáním jsou bezesporu neustále významnou součástí energetické základny.

REPORT OF THE BOARD OF DIRECTORS ON BUSINESS ACTIVITIES AND THE STATE OF ASSETS IN 2020, PLANS FOR 2021

STRATEGIC DEVELOPMENT

In 2020, all strategic business areas were developed in line with MTX Group a.s. strategy:

Non-ferrous metals

Non-ferrous metals, principally aluminium, are viewed as materials with enormous potential. Thanks to their unlimited recyclability and low specific weight, they are ideal for use where low weight and good mechanic qualities are important, namely in motor vehicle construction.

Apart from semi-finished products made of aluminium alloys, we focus on brass semi-finished products trading. In cooperation with other companies in the Group we focus on reducing our carbon footprint in relation to both aluminium and brass products through vertical integration with our customers in relation to waste-producing operations.

Fuels

Historically, we focus on black-coal-based fuels. Despite all the challenges related to their use, they remain a significant part of the energy segment.

Flexibilní obaly

Obaly a zejména ty flexibilní považujeme za prostředek, jak snížit spotřebu potravin. V synergii s našimi aktivitami v hliníku a jeho recyklaci usilujeme o to, aby zvýšená potřeba obalů neměla negativní vliv na životní prostředí.

Ve spolupráci se společnostmi ve skupině vyvíjíme materiály, které splňují požadavky na funkčnost, a přitom snižují díky svému složení emise skleníkových plynů.

Trading a kapitálové služby

Kořeny našeho podnikání jsou postaveny na obchodování s komoditami, mezi které patřilo zlato i zemní plyn. V současnosti provozujeme nejen obchod se samotnými komoditami, ale i jejich zajištění včetně kurzových rizik.

Tuto oblast budeme dále rozvíjet prostřednictvím spolupráce se společností MTX Capital Services a.s., která v průběhu roku 2021 získá licenci ČNB a bude usilovat o členství ve světovém centru obchodu s průmyslovými kovy - London Metal Exchange.

Flexible packaging

We consider flexible packaging one of the methods to reduce food consumption. In synergy with our principal activities relating to aluminium and its recycling, we attempt to ensure that the increased need for packaging does not mean a negative impact on the environment.

In cooperation with other group companies, we are developing materials which meet the requirements of functionality and at the same time reduce greenhouse gas emissions due to their composition.

Trading and capital services

The roots of our business lie in the trading of commodities which included gold and natural gas. At present, we not only trade in commodities, but also in hedging. This includes the hedging of foreign exchange rate risks.

We will continue to develop this area through cooperation with MTX Capital Services a.s., which will receive a Czech National Bank licence in 2021, and will seek to become a member of the London Metal Exchange, the global industrial metals trading centre.



Ing. David Bečvář
místopředseda představenstva
Vice-Chairman of the Board of Directors
Aluminium Division Director

ROZVOJ OBCHODU A ZÁMĚRY V ROCE 2021

Strategické záměry společnosti METALIMEX a. s. byly zpracovány na základě předpokládaného vývoje trhu jednotlivých výrobků a komodit a s ohledem na rozvojové cíle společnosti v jednotlivých divizích, obchodních střediscích. Metalimex a. s. má ambice poskytovat konkurenční výhodu svým partnerům ve skupině MTX Group a.s. i mimo ni prostřednictvím vytváření synergických efektů v nákupu a prodeji s využitím unikátních znalostí trhu a zajištění komoditních a kurzových rizik.

TRADE DEVELOPMENT AND PLANS FOR 2021

The strategic plans of METALIMEX a. s. have been prepared based on the expected market developments of individual commodities and with regard to the Company's development plans in individual divisions and business centres. Metalimex a. s. wants to provide a competitive advantage to its partners both within and outside of the MTX Group a.s. through synergic effects in purchasing and sales, using its unique market knowledge and commodity and foreign exchange rate hedging.

Podnikatelský záměr společnosti pro rok 2021 vychází z následujících předpokladů a cílů:

- a) Ve spolupráci se sesterskou společností MTX Capital Services a.s. nabídneme zajištění komodit nejen v těch případech, kdy tyto komodity prodáváme zákazníkům včetně fyzické dodávky, ale i v těch případech, kdy bude fyzická dodávka realizovaná prostřednictvím třetích stran.
- b) V minulém roce jsme již začali a v roce 2021 dále rozvineme dodávky extrudovaných tyčí z hliníkových slitin do společnosti Strojmetal Aluminium Forging a.s.
- c) Budeme pokračovat ve zlepšování služeb poskytovaných zákazníkům především prostřednictvím rozšíření sortimentní nabídky hliníkových polotovárů o lité řezané a frézované desky Plancast® a V-cast® a přířezů z nich.
- d) Zajištění dodávek vstupních surovin a materiálů pro výrobu ve společnostech Strojmetal Aluminium Forging a.s., AL INVEST Břidličná, a.s., Měď Povrly a.s., OKK Koksovny, a.s., Coal Mill a.s. včetně zajištění ceny kovu.
- e) Vyhledávání nových obchodních příležitostí na trhu plochých hliníkových polotovárů.
- f) Další posílení výrobní orientace společnosti Měď Povrly a.s. v průmyslovém a obranném segmentu.
- g) Upevnění stávající sítě odběratelů pro výrobky z produkce společnosti OKK Koksovny, a.s. a její rozšíření o nové zákazníky na globálním trhu.
- h) Zajištění dodávek vhodného koksovatelného uhlí pro společnost OKK Koksovny, a.s. jak od evropských producentů (Česká republika, Polsko, Rusko), tak i ze zámorí.
- i) Rozšíření spolupráce na polském trhu se strategickým globálním odběratelem z hutního průmyslu při prodeji mletého/PCI uhlí.
- j) Rozšíření portfolia odběratelů mletého uhlí o oblast slévárenství a chemický průmysl.
- k) Rozšíření portfolia výrobků o mletou granulovanou strusku a teplárenskou škváru.
- l) Využití synergických efektů v rámci širšího komoditního portfolia společnosti.
- m) Vyhledávání nových projektů v rámci tradingových aktivit.
- n) Optimalizace nákupu primárního hliníku od některého z významných producentů.
- o) V divizi Metals zvýšení podílu prodeje zákazníkům mimo skupinu MTX Group a.s. s orientací na segment galvanického pokovení a tlakového lití.

The Company's business plan for 2021 is built on the following expectations and objectives:

- a) In cooperation with MTX Capital Services a.s., an affiliate, we can offer commodity hedging both in cases where we sell the commodity to customers including physical delivery, and when the physical delivery is done by third parties.
- b) Last year, we began to provide supplies of extruded aluminium alloys bars to Strojmetal Aluminium Forging a.s., and in 2021, we will continue to develop these supplies.
- c) We will continue to improve the services we provide to customers, in particular by enlarging the portfolio of aluminium semi-finished products with cast cut and milled slabs Plancast® and V-cast®, and blanks.
- d) We will continue to procure supplies of input raw materials for production in Strojmetal Aluminium Forging a.s., AL INVEST Břidličná, a.s., Měď Povrly a.s., OKK Koksovny, a.s., Coal Mill a.s., including metal price fixing.
- e) We plan to search for new business opportunities on the tabular aluminium semi-finished products market.
- f) We will aim to further strengthen Měď Povrly a.s.' production position in the industrial and defence segments.
- g) We plan to maintain the current network of customers for the production generated by OKK Koksovny, a.s. and extend it by new customers on the global market.
- h) We will continue to secure supplies of suitable coking coal for OKK Koksovny, a.s., both from European producers (Czech Republic, Poland, Russia) and from overseas producers.
- i) We plan to expand the cooperation on the Polish market with the strategic customer in the metallurgic segment for the distribution of milled/PCI coal.
- j) We will continue to enlarge milled coal customer portfolio to include the foundry and chemical industries.
- k) We will aim to add milled slag and heating plant cinders to the product portfolio.
- l) We plan to utilise the synergies in the Company's broader commodity portfolio.
- m) We will search for new projects within the Company's trading activities.
- n) We will optimise our primary aluminium purchases from some significant producers.

- p) Prohlubování vztahů s obchodními partnery a zajištění spolehlivosti dodávek.
- q) Posilování jednotného obchodního systému používaného v rámci skupiny propojených osob. K tomuto účelu bude dokončena implementace systému CRM, která byla v roce 2020 pilotně uskutečněna v Aluminium Division.
- r) Vyjednání takových obchodních podmínek, které povedou nejen k navýšení profitability v ročním horizontu, ale také zajistí trhy pro střednědobý rozvoj výrobních společností v rámci skupiny propojených osob.

HODNOCENÍ POZICE SPOLEČNOSTI NA TRHU

Společnost METALIMEX a. s. se již po desetiletí řadí mezi nejvýznamnější obchodní společnosti v České republice. Dosaženými výsledky jak v oblasti tržeb, tak i hospodářského výsledku společnost potvrdila v roce 2020, i přes omezení způsobená pandemií COVID-19, své postavení na trhu. Uplatňování jednotného obchodního systému (nákup vstupních surovin a následný prodej produkce výrobních závodů specializovanou organizací METALIMEX a. s.) v rámci skupiny propojených osob umožňuje naplnění dlouhodobých strategických cílů celé skupiny, do níž je společnost začleněna.

Společnost je držitelem certifikátu systému řízení jakosti dle standardu evropské normy EN ISO 9001:2015, který byl udělen společností TÜV NORD CERT GmbH. V říjnu 2020 byl proveden recertifikační proces pro 6. prodlužovací audit systému managementu kvality. Během auditu nebyly shledány žádné odchylky nebo neshody. Společnost má zaveden systém managementu pro obchodní činnost v oblastech pevných paliv, elektrické energie, plynu, rud, železných a neželezných kovů a ocelových výrobků.

Již v roce 2019 prošla společnost úspěšně auditem celní správy a získala status Oprávněného hospodářského subjektu a bylo jí vydáno povolení AEO.

Společnost METALIMEX a. s. je zapojená do systému EKO-KOM a zodpovědně přistupuje k ochraně životního prostředí.

- o) In the Metals division, we will increase the share of supplies to customers outside the MTX Group a.s., focusing on electroplating and pressure casting.
- p) We will further develop our relationships with business partners and ensure reliable deliveries.
- q) We plan to reinforce one uniform business system to be used within the entire group of related parties. To this end, CRM implementation, which started in 2020 as a pilot in the Aluminium Division, will be completed.
- r) We intend to negotiate business terms and conditions that will help increase profitability for the relevant year and ensure markets for the mid-term development of the manufacturing companies in the group of related parties.

MARKET POSITION

For many years, METALIMEX a. s. has ranked among the top trading companies in the Czech Republic. It further strengthened its market position by achieving good results both in terms of its revenues and the result of operations in 2020 despite the limitations caused by the COVID-19 pandemic. The application of one uniform business system, i.e. the purchase of input materials and the subsequent sale of products manufactured by individual manufacturing plants by METALIMEX a. s. as a specialised organisation within the group of related parties, resulted in the fulfilment of long-term strategic goals set by the entire group.

TÜV NORD CERT GmbH granted the Company the quality management certificate in compliance with EN ISO 9001:2015. In October 2020, the review audit after the 6th recertification audit of the quality management system was performed. During the audit, no anomalies or discrepancies were detected. The Company implemented business management system in respect of solid fuels, electricity, gas, ores, ferrous and non-ferrous metals and steel products.

Already in 2019, the Company successfully passed a customs administration's audit, obtaining Authorised Economic Operator status and an AEO licence.

The Company is registered in the EKO-KOM system and addresses environmental issues responsibly.

Obchod: Tržby za prodej zboží celé společnosti dosáhly výše 20,4 mld. Kč. Ve srovnání s předchozím obdobím došlo ke snížení objemu tržeb realizovaných z obchodu s některými stěžejními komoditami. Podíl jednotlivých divizí na celkových dosažených tržbách: Steel, Raw Materials & Trading (32 %), Coke (18 %), Aluminium (17 %), Coal (13 %), Metals (8 %), Commodity trading (7 %) a Brass & Copper (5 %).

Ve výsledcích společnosti se projevilo výrazné snížení poptávky zejm. po primárním hliníku, uhlí a koksu způsobené omezeným podnikáním našich odběratelů z titulu pandemie COVID-19 zejména v první polovině roku. Ve druhé polovině roku došlo k částečnému oživení poptávky, což se projevilo i na růstu cen některých komodit.

Společnost věnuje dlouhodobě pozornost řízení cash-flow, zejména optimalizaci zásob a řízení inkas pohledávek.

K postavení a udržení společnosti METALIMEX a. s., jako silného obchodníka na tuzemském i zahraničním trhu, výrazně přispělo profesionální know-how a personální obsazení jednotlivých útvarů a klíčových pozic ve společnosti.

Sales: In 2020, revenues generated for the entire Company totalled CZK 20.4 billion. Compared to 2019, revenues from sales decreased for several major commodities. The shares of the individual divisions in total revenues generated were as follows: Steel, Raw Materials & Trading (32%), Coke (18%), Aluminium (17%), Coal (13%), Metals (8%), Commodity Trading (7%), and Brass & Copper (5%).

The Company's results reflect a major decrease in the demand for primary aluminium, coal, and coke caused by the restricted business activities of our customers due to the COVID-19 pandemic, especially in the first half of 2020. In the second half of the year, the demand began to recover, which was reflected in the increase in the prices of some commodities.

The Company is dedicated to cash-flow management and focuses in particular on inventory optimisation and the management of receivable factoring.

The professional know-how and staffing of individual departments and key positions have played a major part in METALIMEX a. s. achieving and maintaining its strong trading position on both domestic and international markets.



Ing. Miroslav Záhorec
 místopředseda představenstva
 Vice-Chairman of the Board of Directors
 Chief Financial Officer

OBROT SPOLEČNOSTI A JEHO STRUKTURA

Společnost METALIMEX a. s. dosáhla v roce 2020 tržeb za prodej zboží ve výši 20,4 mld. Kč, což představuje ve srovnání s předcházejícím rokem pokles o 11,3 %. V roce 2020 se projevil pokles cen základních komodit a také mírný pokles poptávky po některých komoditách, které tvoří základ obchodovaného portfolia. Faktorem, který naopak pozitivně ovlivnil výši dosažených tržeb, byla eliminace některých rizikových obchodů s vybranými zákazníky, posílení významu nové aktivity v oblasti obchodu s ocelovými polotovary započaté již v roce 2016 a realizace nových činností spojených s logistikou.

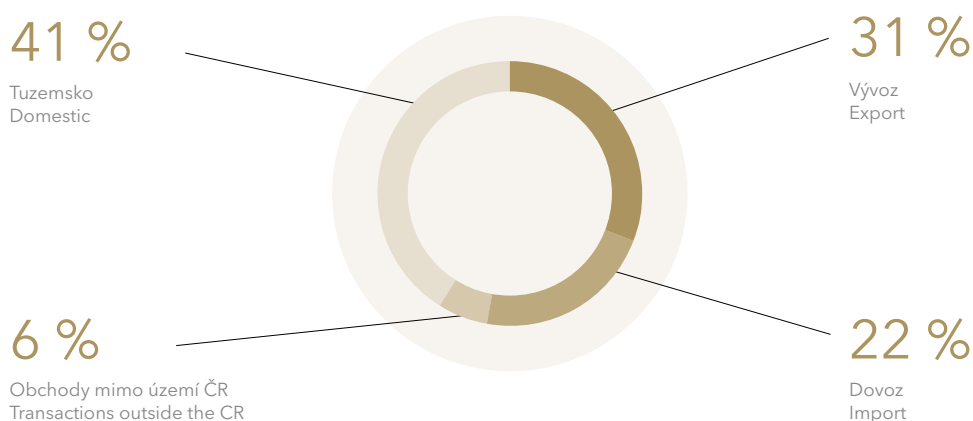
Tržby z vývozních operací, z prodeje zboží z dovozu a z obchodů realizovaných mimo území ČR se podílely na celkovém obratu společnosti 59 %. Podíl tržeb z prodeje zboží na tuzemském trhu docílil výše 41 %. Z údajů uvedených v tabulce „Vývoj podílu tržeb dle povahy obchodní činnosti“ vyplývá, že pokles tržeb, který byl zapříčiněn důvody uvedenými výše, se projevil v oblasti prodeje zboží do členských států EU či do třetích zemí a prodeje v tuzemsku.

REVENUES AND THEIR STRUCTURE

In 2020, METALIMEX a. s. generated revenues from the sale of goods of CZK 20.4 billion, representing an 11.3% decrease compared to the previous year. 2020 was affected by a decrease in the prices of basic commodities, and a slight drop in demand for some commodities that form the basis of the traded portfolio. On the other hand, revenues were positively affected by the elimination of several high-risk transactions with certain customers, the strengthening of trading in steel semi-finished products initiated in 2016, and the implementation of new activities in the logistics area.

Revenues from exports, sale of imported goods and transactions effected outside the Czech Republic constituted 59% of Company's total turnover. Revenues from goods sold on the domestic market accounted for 41%. As shown in the Revenues by type of business activity table, the decrease in revenues due to the reasons described above was reflected in sale of goods to the EU or third countries, and in the sales in the Czech Republic.

Struktura tržeb dle povahy obchodní činnosti Revenues by type of business activity

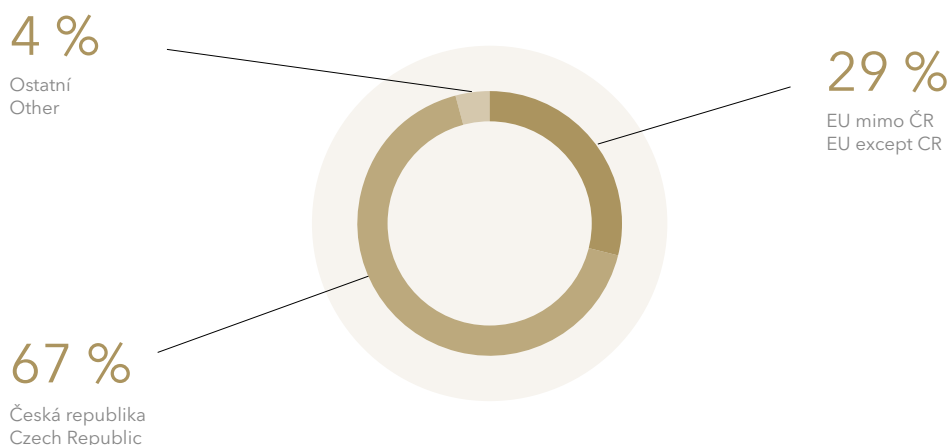


v tis. Kč / in TCZK	2020	2019	2018	2017	2016
Vývoz / Export	6 348 655	7 355 988	8 291 029	8 495 850	5 664 062
Dovoz / Import	4 429 483	6 018 083	6 244 652	5 099 106	3 109 377
Obchody mimo území ČR / Transactions outside the CR	1 246 796	1 654 080	1 924 210	2 093 524	2 010 314
Tuzemsko / Domestic	8 331 496	7 914 814	8 456 872	8 057 838	6 016 887
Celkem / Total	20 356 430	22 942 965	24 916 763	23 746 318	16 800 640

V posledních letech dochází k posilování a upevňování obchodních vztahů s českými partnery, kdy podíl tuzemských zákazníků na celkových tržbách společnosti (hodnoceno dle sídla odběratele) je velmi vysoký (67 %). Tato skutečnost je do značné míry ovlivněna tím, že společnost METALIMEX a. s. zajišťuje vstupní suroviny pro výrobní společnosti ve skupině MTX Group a.s. Podíl obchodních operací mezi všemi členy skupiny na celkových tržbách za prodej zboží dosáhl výše 38,6 %.

In recent years, business relationships with Czech partners have been growing stronger, with the share of domestic customers (as per the registered office of the customer) in the Company's total revenues being very high (67%). This is primarily the result of the fact that METALIMEX a. s. procures input raw materials for Czech manufacturers within the MTX Group a.s. The share of business operations between all Group members achieved 38.6% share in total revenues from the sale of goods.

Struktura tržeb podle sídla odběratele Revenues by customer's domicile

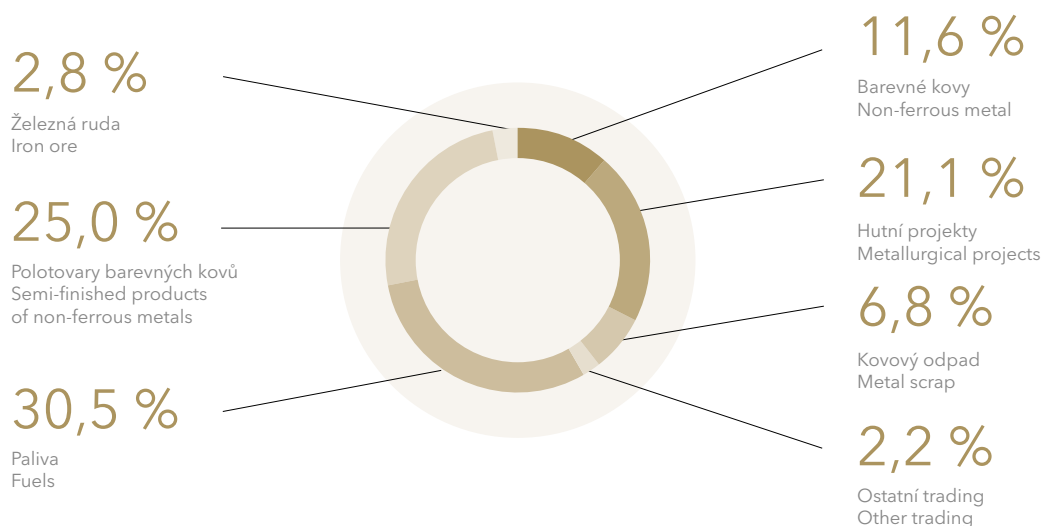


	2020	2019	2018	2017	2016
EU mimo ČR / EU except CR	29 %	31 %	36 %	36 %	35 %
Česká republika / Czech Republic	67 %	61 %	59 %	56 %	56 %
Ostatní / Other	4 %	8 %	5 %	8 %	9 %

Graf analýzy komoditní struktury tržeb potvrzuje pokračující změny v jejich struktuře ve srovnání s předchozími lety. Nejvyšší podíl na tržbách za prodej zboží má stále prodej paliv (uhlí a koks), který v roce 2020 dosáhl výše 30,5 %, což v hodnotovém vyjádření představuje částku 6,2 mld. Kč. V roce 2020 bylo zobchodováno cca 524 tis. tun slévárenského a vysokopečního koks a společnost v objemu prodeje na evropském trhu představuje špičku. Nejprofitabilnějšího sortimentu (slévárenského koks +100 mm) bylo prodáno 278 tis. tun, což je pouze cca o 4 % méně než v roce 2019. Hlavními odběrateli jsou přední evropští výrobci stavebních izolačních hmot, slévárny dodávající do automotive, ocelárny a v neposlední řadě i výrobci sody a cukru. Pro zajištění výroby koks společnost nakoupila cca 730 tis. tun koksovateľného uhlí, zejména z Polska, USA a zámoří.

The ongoing changes in the revenues structure compared to prior years are documented by the chart below. The share of fuels (coal and coke) in revenues in 2020 accounted for 30.5%, which is CZK 6.2 billion. In 2020, more than 524 thousand tonnes of foundry and blast furnace coke was traded, and the Company ranks as the top company in terms of the volume of sales on the European market. Of the most profitable product (+100mm foundry coke), 278 thousand tonnes were sold, which is only 4% less than in 2019. Key customers include top European producers of construction insulation materials, foundries supplying to the automotive industry, steelworks, and, finally, producers of soda and sugar. To secure coke production, the Company purchased approximately 730 thousand tonnes of coking coal mainly from Poland, USA and overseas.

Komoditní struktura tržeb k 31. 12. 2020
Revenues by commodity as at 31 December 2020



Barevné kovy / Non-ferrous metals	11,6 %
Hutní projekty / Metallurgical projects	21,1 %
Kovový odpad / Metal scrap	6,8 %
Ostatní trading / Other trading	2,2 %

Paliva / Fuels	30,5 %
Polotovary barevných kovů / Semi-finished products of non-ferrous metals	25,0 %
Železná ruda / Iron ore	2,8 %

Podíl obchodů s primárními kovy kotovanými na London Metals Exchange (Al, Ni, Cu, Sn, Pb, Zn) oproti předchozímu roku poklesl, a to na celkovou hodnotu 2,358 mld. Kč. Největší položkou v rámci prodeje těchto komodit byl obchod s primárním hliníkem (celkové množství cca 32 tis. tun). Mimo dovozů do České republiky společnost zajišťovala v roce 2020 dodávky partnerům zejména v Maďarsku. Obchod s primárním hliníkem a hliníkovými polotovary v roce 2020 ovlivnila významně ochablá poptávka z důvodu propuknutí pandemie COVID-19 ze strany zákazníků podnikajících v oblasti automotive, stavebnictví a částečně i zpracovatelského průmyslu. Společnost zobchodovala 42 tis. tun válcovaných hliníkových polotovarů, z toho cca 16 tis. tun plechů, pasů a desek, více než 16 tis. tun fólií a cca 10 tis. tun flexibilních obalů na bázi Al. Dodávky jsou cíleny zejména do segmentů automotive, stavebnictví a obalů. Celkový objem

Compared to the previous year, revenues from transactions in primary metals (Al, Ni, Cu, Sn, Pb, Zn) quoted on the London Metal Exchange decreased to CZK2.358 billion. Trade in primary aluminium (a total of approximately 32 thousand tonnes) was the most significant item of these transactions. In addition to ensuring imports in the Czech Republic, the Company also mainly ensured supplies for partners in Hungary. In 2020, trade in primary aluminium and semi-finished aluminium products was strongly affected by the COVID-19 pandemic resulting in lower demand on the part of the automotive, construction, and partially also the manufacturing industries. In 2020, the Company traded 42 thousand tonnes of rolled aluminium semi-finished products, consisting of more than 16 thousand tonnes of foils and sheets, more than 16 thousand tonnes of sheets, and approximately 10 thousand tonnes of flexible Al-based packaging materials. The supplies were targeted

prodejů polotovarů na bázi mědi a mosazi dosáhl úrovně 10,9 tis. tun. V oblasti obchodování s primárním hliníkem a mosazi nemá společnost českou konkurenci.

Obchod s kovovým odpadem (železným i neželezným) se hodnotově udržel na úrovni minulého roku.

V oblasti hutních projektů se podařilo rozšířit a upevnit obchod s ocelovými bramami pro výrobu plechů a díky tomu vzrostl podíl této skupiny na celkovém obratu z 17,1 % na 21,1 %.

Položka „Ostatní trading“ zahrnuje zejména obchod s elektrickou energií, plynem, mazivy, obchody s OKD, a.s. apod.

Společnost v roce 2020, i přes obtíže způsobené propuknutím pandemie COVID-19, splnila své cíle, a to nejen v oblasti tržeb, ale i ziskovosti.

VÝSLEDEK HOSPODAŘENÍ

Díky realizované obchodní marži ve výši 518,5 mil. Kč a účinnému zajištění měnového rizika byl k 31. prosinci 2020 dosažen výsledek hospodaření před zdaněním ve výši 279,3 mil. Kč.

PROVOZNÍ VÝSLEDEK HOSPODAŘENÍ

Společnost vytvořila provozní výsledek hospodaření ve výši 311,8 mil. Kč.

Komentář k hlavním položkám provozního výsledku hospodaření:

- Vývoj tržeb za prodej zboží je popsán v předchozí kapitole této Výroční zprávy.
- Obchodní marže, která dosáhla výše 518,5 mil. Kč, byla vytvořena tržbami z prodeje zboží ve výši 20 356,4 mil. Kč a náklady vynaloženými na prodej zboží ve výši 19 837,9 mil. Kč.
- Tržby za prodej vlastních výrobků a služeb vykázané v objemu 43,1 mil. Kč - představují výnosy za poskytování služeb v souvislosti s obchodní činností, úpravy barevného šrotu (stříhání a lisování), mletí uhlí, zajištění cen na burze pro členy skupiny, pronájem nemovitosti a jiného dlouhodobého hmotného majetku apod.

in particular towards the automotive, construction, and packaging industries. The total sales volume of semi-finished copper- and brass-based products reached 10.9 thousand tonnes. In the area of primary aluminium and brass trading, the Company has no competition in the Czech Republic.

The share of transactions in metal scrap (ferrous and non-ferrous) remained at last year's levels.

As the Company managed to expand its participation in metallurgical projects and stabilise the trade in steel cuboids for sheet manufacturing, the share of this group of products in total revenues increased from 17.1% to 21.1%.

“Other trading” mainly includes trading in electricity, gas, oils, transactions with OKD a.s., etc.

Despite the challenges presented by the COVID-19 pandemic, the Company met its revenue and profitability goals for 2020.

NET RESULTS

Thanks to a gross margin of CZK 518.5 million, and an effective currency risk hedging, the Company generated profit before tax of CZK 279.3 million as at 31 December 2020.

OPERATING RESULTS

The Company's operating results were CZK 311.8 million.

Comments on major items of the operating results:

- For information about revenues from the sale of goods, see the previous section of the Annual Report.
- Gross profit totalled CZK 518.5 million, and comprised revenues from goods of CZK 20,356.4 million and cost of goods sold of CZK 19,837.9 million.
- Revenues from own products and services of CZK 43.1 million comprise revenues from services provided in connection with business activities, treatment of non-ferrous scrap (cutting and pressing), coal milling, hedging of prices at a stock exchange for group undertakings, and lease of real estate and other tangible fixed assets, etc.

■ Náklady na služby (72,4 mil. Kč) se ve srovnání s rokem 2019 snížily o 16,4 mil. Kč. Prostředky vynakládané na pořízení služeb podléhají důsledné kontrole vedení společnosti a jsou pravidelně vyhodnocovány.

■ Osobní náklady dosáhly hodnoty 157,9 mil. Kč.

■ Hodnoty vykázané v položkách Úpravy hodnot pohledávek a úpravy hodnot zásob představují zúčtování opravných položek do nákladů v celkové výši 32,7 mil. Kč.

■ Ostatní provozní výnosy (302,1 mil. Kč) a ostatní provozní náklady (267,7 mil. Kč) - jejich výše je ovlivněna zejména faktoringem pohledávek.

Finanční výsledek hospodaření za rok 2020 je tvořen zejména nákladovými úroky a ostatními finančními náklady a výnosy. V této položce jsou vykázané rovněž výnosy a náklady související s uzavřenými měnovými deriváty, sloužícími k zajištění ekonomického efektu obchodní činnosti. Sjednaný přepočítací kurz je zahrnut do obchodní kalkulace, a má tak přímou souvislost s dosaženou obchodní marží.

Společnost v roce 2020 nevyvalovala žádné náklady na vědu a výzkum ani náklady v oblasti ochrany životního prostředí.

ROZVAHA SPOLEČNOSTI

Aktiva

Níže uvedené údaje jsou uváděny v netto hodnotách.

Aktiva společnosti činila k 31. prosinci 2020 v netto hodnotách celkem 6 022,5 mil. Kč. Hodnota aktiv se ve srovnání s počátečním stavem zvýšila o 1 029,6 mil. Kč, což bylo zejména způsobeno zvýšením hodnoty oběžných aktiv, konkrétně krátkodobých pohledávek z obchodních vztahů, zásob a poskytnutých záloh. Práci s pohledávkami věnuje vedení společnosti značnou pozornost.

Dlouhodobý majetek dosáhl hodnoty 507,1 mil. Kč. V porovnání s počátkem období hodnota dlouhodobého majetku vzrostla o částku 5,4 mil. Kč.

Struktura dlouhodobého majetku:

■ Dlouhodobý hmotný majetek v netto hodnotě 244,8 mil. Kč je tvořen především hodnotou budovy společnosti v Praze 1, Štěpánská 621/34 a samostatnými movitými věcmi a soubory movitých věcí.

■ Cost of services (CZK 72.4 million) decreased by CZK 16.4 million compared to 2019. Costs incurred for services are consistently reviewed and regularly evaluated by the Company management.

■ Personnel expenses totalled CZK 157.9 million.

■ Reversal of adjustment to receivables and adjustment to inventory totalled CZK 32.7 million, recognised in expenses.

■ Other operating revenues (CZK 302.1 million) and other operating expenses (CZK 267.7 million) - the net balance was influenced by receivables factoring.

The result from financial operations for 2020 was chiefly influenced by interest expense and other financial expenses and revenues. This item also includes revenues and expenses relating to FX derivatives held for hedging purposes. The contracted exchange rates are included in budgets and are therefore directly linked to the gross margin.

In 2020, the Company incurred no expenses in connection with research and development or environmental protection.

BALANCE SHEET

Assets

All figures below are stated on a net basis.

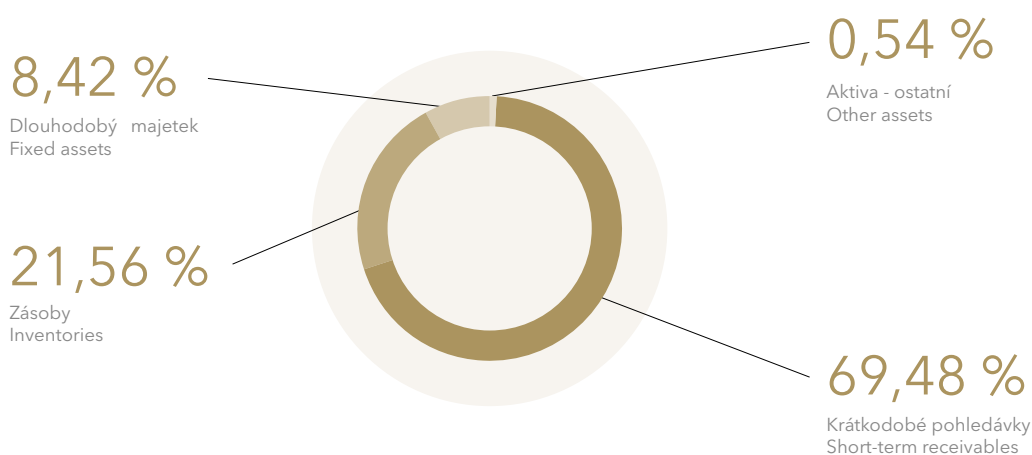
As at 31 December 2020, the Company's assets totalled CZK 6,022.5 million. Compared to the opening balance, the total value of assets increased by CZK 1,029.6 million; this was primarily due to an increase in the value of current assets, namely short-term trade receivables, inventories and advances paid. The Company's management devotes considerable attention to receivables management.

Fixed assets totalled CZK 507.1 million, showing an increase of 5.4 million compared to the opening balance.

Composition of fixed assets:

■ Net tangible fixed assets of CZK 244.8 million comprise primarily the value of the Company's building at Štěpánská 621/34, Prague 1, and plant and equipment.

■ Intangible fixed assets comprise expenses related to the software used by the Company.

Struktura aktiv k datu 31. 12. 2020**Composition of assets as at 31 December 2020**

Krátkodobé pohledávky / Short-term receivables	69,48 %
Zásoby / Inventories	21,56 %
Dlouhodobý majetek / Fixed assets	8,42 %
Aktiva - ostatní / Other assets	0,54 %

■ Položka Dlouhodobý nehmotný majetek zahrnuje náklady spojené se softwarem využívaným společností.

■ Dlouhodobý finanční majetek v hodnotě celkem 260,1 mil. Kč tvoří podíly ve společnostech Coal Mill a.s., Měď Povrly a.s., Amex Coal Sp. z o.o., METALIMEX Deutschland GmbH a MET-MEX Trading GmbH přeceněné ekvivalencí.

Oběžná aktiva dosáhla výše netto 5 510,3 mil. Kč. Struktura oběžných aktiv je následující:

■ Zásoby v celkové hodnotě netto 1 298,6 mil. Kč. Výše zásob je předmětem pravidelného sledování vedením společnosti.

■ Krátkodobé pohledávky společnosti dosáhly hodnoty 4 184,4 mil. Kč - rozbor této položky je proveden v Příloze účetní závěrky.

■ Peněžní prostředky byly evidovány ve výši 21,9 mil. Kč.

■ Long-term investments of CZK 260.1 million comprise investments in Coal Mill a.s., Měď Povrly a.s., Amex Coal Sp. z o.o., METALIMEX Deutschland GmbH and MET-MEX Trading GmbH valued using the equity method.

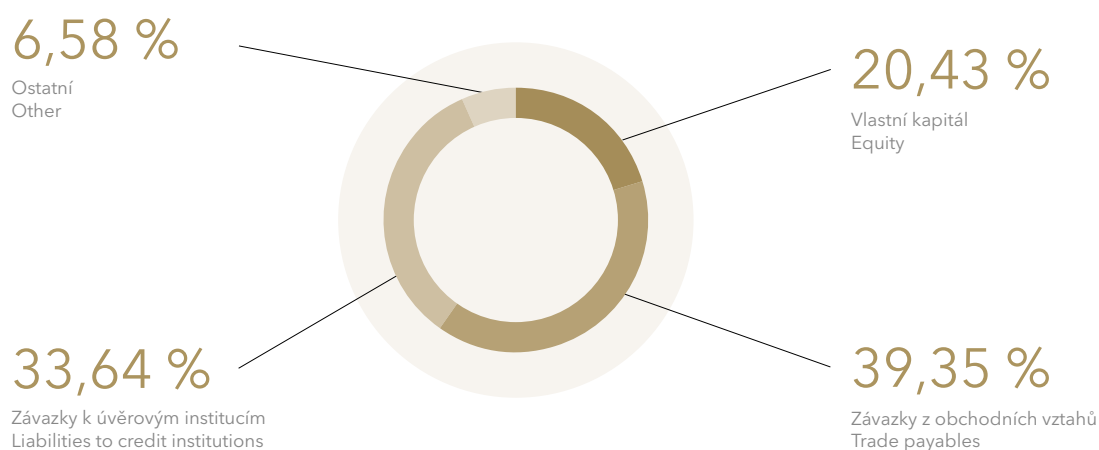
Net current assets totalled CZK 5,510.3 million. The composition of current assets was as follows:

■ Inventories totalled CZK 1,298.6 million. The amount of inventories is regularly reviewed by the Company's management.

■ Short-term receivables totalled CZK 4,184.4 million. The breakdown of these receivables is shown in the notes to the financial statements are an Appendix.

■ Cash totalled CZK 21.9 million.

As at 31 December 2020, **deferrals** totalled CZK 5 million.

Struktura pasiv k datu 31. 12. 2020**Composition of liabilities and equity as at 31 December 2020**

Vlastní kapitál / Equity	20,43 %
Závazky z obchodních vztahů / Trade payables	39,35 %
Závazky k úvěrovým institucím / Liabilities to credit institutions	33,64 %
Ostatní / Other	6,58 %

Časové rozlišení aktiv k 31. prosinci 2020 činilo 5 mil. Kč.

Žádná z položek dlouhodobého hmotného majetku není zatížena zástavním právem. Společnost nevlastní žádné patenty ani licence.

Pasiva

■ Strana pasiv dosáhla ke dni 31. prosinci 2020 netto hodnoty celkem 6 022,5 mil. Kč. Zvýšení hodnoty pasiv celkem o 1 029,6 mil. Kč v porovnání se stavem na počátku období bylo zapříčiněno zvýšením objemu krátkodobých závazků.

■ Výši pasiv rovněž ovlivnil výsledek hospodaření dosažený v roce 2020 a výplata dividend ve výši 250 mil. Kč.

No item of tangible fixed assets has been pledged. The Company does not own any patents or licences.

Liabilities and equity

■ As at 31 December 2020, the Company's liabilities and equity totalled CZK 6,022.5 million net value. The increase of CZK 1,029.6 million in the total balance of liabilities and equity compared to the opening balance was primarily due to an increase in short-term liabilities.

■ The amount of liabilities and equity was also affected by the result of operations for 2020, and the payment of dividends of CZK 250 million.

Vlastní kapitál k 31. prosinci 2020 poklesl ve srovnání se stavem na počátku roku o 29,9 mil. Kč a dosáhl úrovně 1 230,5 mil. Kč.

Cizí zdroje dosáhly ve sledovaném období výše 4 791,9 mil. Kč.

Hlavními položkami cizích zdrojů k 31. prosinci 2020 byly:

- krátkodobé závazky z obchodních vztahů ve výši 2 369,6 mil. Kč - společnost neeviduje závazky po lhůtě splatnosti,
- závazky k úvěrovým institucím ve výši 2 026,1 mil. Kč.

Podrobnější informace o hospodaření a o majetku společnosti, včetně meziročního srovnání, jsou uvedeny v rozvaze a výkazu zisku a ztrát v části 4 této Výroční zprávy.

ZHODNOCENÍ FINANČNÍ SITUACE SPOLEČNOSTI

Hospodářské období 2020 bylo ovlivněno globálními vlivy pandemie SARS-2-Covid-19.

Díky stabilně fungujícím zásadám finančního managementu se společnost i přes řadu meziročně zvýšených rizik pružně přizpůsobila a dokázala tak v zásadě úspěšně reagovat na změnu prostředí.

Společnost v tomto období potvrdila svoji stabilitu a odolnost vůči změnám tržních faktorů, a to v důsledku efektivního modelu dlouhodobého zajištění financování s diverzifikací a optimalizací zdrojů, nebo robustního procesu pro řízení kreditního rizika ve spolupráci s komerčními kreditními pojišťovnamí.

V oblasti řízení pracovního kapitálu bylo prioritním cílem zachovat standardně vysokou úroveň spolupráce pro naše obchodní partnery v rozsahu a plynulosti dodávek.

Výše shrnuté aspekty se odrážejí v dosažených hospodářských výsledcích za uplynulé období.

Vzhledem k značně širokému portfoliu obchodovaných materiálů, surovin a produktů do mnoha průmyslových sektorů se dílčí sektorové výpadky dařilo úspěšně kompenzovat nárůstem poptávky v jiných průmyslových sektorech.

As at 31 December 2020, **equity** decreased by CZK 29.9 million compared to the opening balance, totalling to CZK 1,230.5 million.

Liabilities totalled CZK 4,791.6 million in the reporting period.

As at 31 December 2020, the major items of liabilities comprised:

- short-term trade payables of CZK 2,369.6 million, none of which are overdue;
- liabilities to credit institutions of CZK 2,026.1 million.

For more information about the Company's financial performance and its assets and liabilities, including a year-on-year comparison, see the balance sheet and income statement in Chapter 4 of this annual report.

FINANCIAL POSITION

The 2020 economic period was significantly impacted by the COVID-19 pandemic.

Thanks to its stable financial management principles and despite significant year-on-year increases of some risks, the Company managed to adapt flexibly to the situation and successfully dealt with the change in market environment.

In this challenging period, the Company confirmed its stability and resistance to changes in market conditions, both through its effective long-term financial hedging including resource diversification and optimisation, and its robust credit risk management process in cooperation with commercial credit insurance companies.

In working capital management, the priority was to maintain the traditionally high standards of cooperation with our business partners in relation to the scope and continuity of supplies.

The above factors are reflected in the results of operation for the period.

Due to an extensive portfolio of materials, raw material and products supplied to many industrial segments, sectional outages were successfully compensated by the increase in demand in other industrial segments.



Ing. Jana Zimová
HR Director

PERSONÁLNÍ A SOCIÁLNÍ OBLAST

Cílem personální strategie společnosti je získávat konkurenční výhodu na trhu prostřednictvím budování vysoce výkonné kultury, zaměstnávání kompetentních zaměstnanců a jejich rozvoji a vytvářením efektivních týmů.

Společnost při naplňování tohoto plánu staví na několika pilířích, a to zejména na vytváření prostředí, kde dodávání sjednaných standardů a cílů je normou, osobní zodpovědnosti každého zaměstnance, zaměstnávání profesionálů s ambicí uspět a otevřené a pravidelné komunikaci.

Rok 2020 znamenal pro firmu výzvu i v další důležité oblasti naplňující personální strategii, kterou je budování bezpečného prostředí. Prakticky celý rok byl poznamenán pandemií Covid-19 a společnost se musela, jako většina ostatních firem v České republice, vyrovnávat s mnoha nástrahami. Situace kladla nároky na zvýšenou komunikaci se zaměstnanci, průběžnou analýzu rizik, zavedení protiepidemiologických opatření a efektivní organizaci práce. V oblasti prevence nákazy společnost reagovala zvýšenou hygienou pracovních prostor, poskytováním dostatku dezinfekčních prostředků

HUMAN RESOURCES AND SOCIAL POLICIES

The aim of the Company's HR policy is to achieve a competitive market advantage through building a highly efficient culture, employing and developing competent people, and creating efficient teams.

In fulfilling this plan, the Company builds on several pillars, namely creating an environment in which delivering agreed standards and objectives, every employee's personal responsibility, the employment of professionals who want to succeed, and open and regular communication are the norm.

2020 represented a challenge for the Company in another important personnel strategy area - creating a safe workplace. The year was marked by the COVID-19 pandemic, and the Company had to face many difficulties, as had most companies in the Czech Republic. The situation was demanding especially due to increased communication with employees, continuous risk analysis, the implementation of restrictive measures, and efficient work organisation. In relation to the prevention of the spread of the virus, the Company imposed increased hygienic measures at all workplaces, supplied disinfectants

zaměstnancům, omezením osobních setkávání, maximálním využíváním moderních technologií pro komunikaci a sdílení nebo střídáním členů týmů na pracovišti. Jako zodpovědný zaměstnavatel poskytla společnost ke zlepšení ochrany zdraví svým zaměstnancům také opakovaně roušky a respirátory, a to včetně období po začátku pandemie, kdy byl těchto prostředků nedostatek. Všemi těmito cílenými aktivitami se společnosti METALIMEX a. s. podařilo po celý rok zabezpečit provoz všech oddělení a celková absence spojená s pandemií nepřesáhla 1 % v roce.

K 31. prosinci 2020 zaměstnávala společnost 136 zaměstnanců. Ve srovnání s předchozím rokem došlo k nárůstu o zhruba 10 lidí. Posílily se zejména struktury obchodních divizí.

Společnost v roce 2020 pokračovala v budování a zlepšování personálních procesů se zaměřením na zatraktivnění firmy, jako zaměstnavatele, a retence stávajících zaměstnanců. I to přispělo k tomu, že společnost dosáhla výrazného zlepšení v ukazateli míry fluktuace. Ve srovnání s předchozím rokem došlo ke snížení celkové fluktuace o 36 % a ke snížení dokonce o 45 % v kategorii dobrovolná fluktuace.

Dlouhodobým cílem společnosti také zůstává vytvářet pracovní prostředí, kde se zaměstnanci cítí dobře bez ohledu na věk, pohlaví, sexuální orientaci, zdravotní znevýhodnění nebo národnost. Podpora diversity je pro METALIMEX a. s. důležitým předpokladem k tomu, aby zůstala trvale úspěšná a získávala talentované lidi. V roce 2020 zaměstnávala společnost 56 % žen na všech úrovních řízení a 44 % mužů.

Průměrný věk zaměstnanců byl 44 let a největší zastoupení měli zaměstnanci ve věkové kategorii 41-50 let. Druhou nejzastoupenější věkovou kategorií byla kategorie 31-40 let, kde pracovalo 23 % zaměstnanců. V kategoriích nad 50 let bylo 26 % zaměstnanců a v kategorii 20-30 let 12 % zaměstnanců. Jak bylo konstatováno, součástí personální strategie je také zaměstnávání kompetentních lidí. Téměř polovina zaměstnanců společnosti má nejméně vysokoškolské vzdělání, ostatní mají středoškolské vzdělání. Vzhledem k obsahu činností společnosti jsou zaměstnanci také nadstandardně jazykově vybaveni. Minimálně jedním světovým jazykem hovoří více než 90 % z nich.

for employees, restricted meetings in person through extensive use of modern communication technologies, and introduced sharing and rotational practices at workplaces for team members. As a responsible employer, the Company also supplied face masks and respirators for its employees to improve health conditions, even at the beginning of the outbreak when there was a shortage of these protective devices. Through all these activities, the Company managed to secure uninterrupted operations of all departments and the total absences from work related to the outbreak throughout the year was less than 1%.

As at 31 December 2020, the Company had 136 employees, which represents an increase of 10 employees compared to the previous period. The sales departments represented the highest increase.

In 2020, the Company continued to establish and improve HR processes focusing on making the Company a more attractive employer and on retaining current employees. This supported a significant improvement in the turnover rate. Compared to 2019, total turnover decreased by 36%, and voluntary turnover by 45%.

The Company's long-term objective is to create a workplace where employees feel comfortable regardless of their age, gender, sexual orientation, health handicap or nationality. Diversity support represents an important issue for METALIMEX a. s., to continue its successful operation and to attract talents. In 2020, the Company employed 56% of women at all management levels, and 44% of men.

The average age of employees was 44 years, the strongest age group was 41 - 50 years of age. The second strongest age group was the 31 - 40 group, comprising 23% of employees. 26% of employees were in the over 50 age group, and 12% in the 20 - 30 age group.

As already mentioned, employing competent people is part of the personnel strategy. Almost half of the Company's employees has university/college education, with the rest having a high-school leaving certificate. The employees also have superior language skills, required by the job content. 90% speak at least one foreign language.

Svým zaměstnancům nabízí společnost pestrou škálu benefitů. Jejich složení a podmínky poskytování jsou pravidelně diskutovány s Radou zaměstnanců, která ve společnosti METALIMEX a. s. působí.

Kromě oblíbeného benefitu, kterým jsou stravenky, poskytuje firma svým zaměstnancům týden dovolené navíc, příspěvek na rekreaci, vzdělávání a sport nebo příspěvek na penzijní připojištění. Dalším z benefitů je krytí pojištěním pro případ smrti úrazem, trvalých následků úrazu a doby nezbytného léčení na pojistné události vzniklé v rámci pracovní činnosti. Oblíbeným benefitem je možnost zaměstnanců bezplatně využívat firemní fitness zařízení nacházející se v hlavním sídle firmy. Zařízení poskytuje možnost využít profesionálně vedené lekce různých forem skupinového cvičení, saunu, vířivku nebo posilovnu. Firma má také smluvní vztah s poskytovatelem závodní preventivní péče v souladu se Zákoníkem práce.

V oblasti profesního růstu zaměstnanců klade společnost důraz na výběr efektivních vzdělávacích metod na míru konkrétním uživatelům. V roce 2020 proběhla plošná školení liniových manažerů v oblasti personálních procesů a GDPR. Zaměstnanci také čerpali školení v oblasti IT, CRM, soft skills nebo konkrétních oblastech souvisejících s jejich profesemi. K dispozici mají zaměstnanci také odborná periodika nebo účast v oborových profesních skupinách.

UDRŽITELNOST

Věříme, že posláním METALIMEX a. s. v rámci udržitelného podnikání a jeho postavení v dodavatelském řetězci je podporovat a zprostředkovávat požadavky konečného uživatele na výrobky a služby. Na základě úzké spolupráce se svými obchodními partnery zahájila společnost v roce 2020 spolupráci se společnostmi ve skupině MTX Group a.s. na vývoji materiálů, které nabídnou našim zákazníkům v oblasti udržitelnosti solidní dlouhodobá řešení, zejména s ohledem na využití odpadů při jejich výrobě.

As part of its social programme, the Company provides its employees with various benefits, which are revised on annual basis and discussed with the METALIMEX a. s. Works Council.

Apart from popular meal vouchers, employees receive one extra week of holidays, contributions for holidays/leisure activities, education and sports, or a contribution to supplementary pension scheme. Another benefit is insurance against accidental death, permanent accidental disability and any necessary convalescence resulting from work-related accidents. A popular benefit is the possibility to use, free of charge, the company fitness centre located at the Company's head office, offering various forms of group training or exercise led by professionals, a sauna, a whirlpool bath, and a body-building gym. Based on a contract with a medical facility, employees are provided with professional preventative care, in accordance with the Labour Code.

In relation to career growth, the Company focuses on effective educational methods tailor-made for individual employees. In 2020, line managers were trained across the Company in HR processes and GDPR. Employees could also attend IT, CRM, soft skills trainings as well as trainings specific to their area of professional expertise. Employees can also subscribe to professional magazines and participate in industrial professional groups.

SUSTAINABILITY

We believe that METALIMEX a. s.' mission in relation to sustainable business and its position in the supply chain is to support and mediate the end-user's requirements for products and services. In close cooperation with its business partners, the Company started cooperation with other MTX Group a.s. companies in 2020, to develop materials to offer our customers robust, sustainable long-term solutions related to the use of waste in production processes.

MĚDĚNÉ A MOSAZNÉ POLOTOVARY COPPER AND BRASS SEMI-PRODUCTS
HLINÍKOVÉ PLECHY A PÁSY ALUMINIUM SHEETS AND STRIPS
OCEL STEEL

MECHANICAL ENGINEERING

we offer segments for

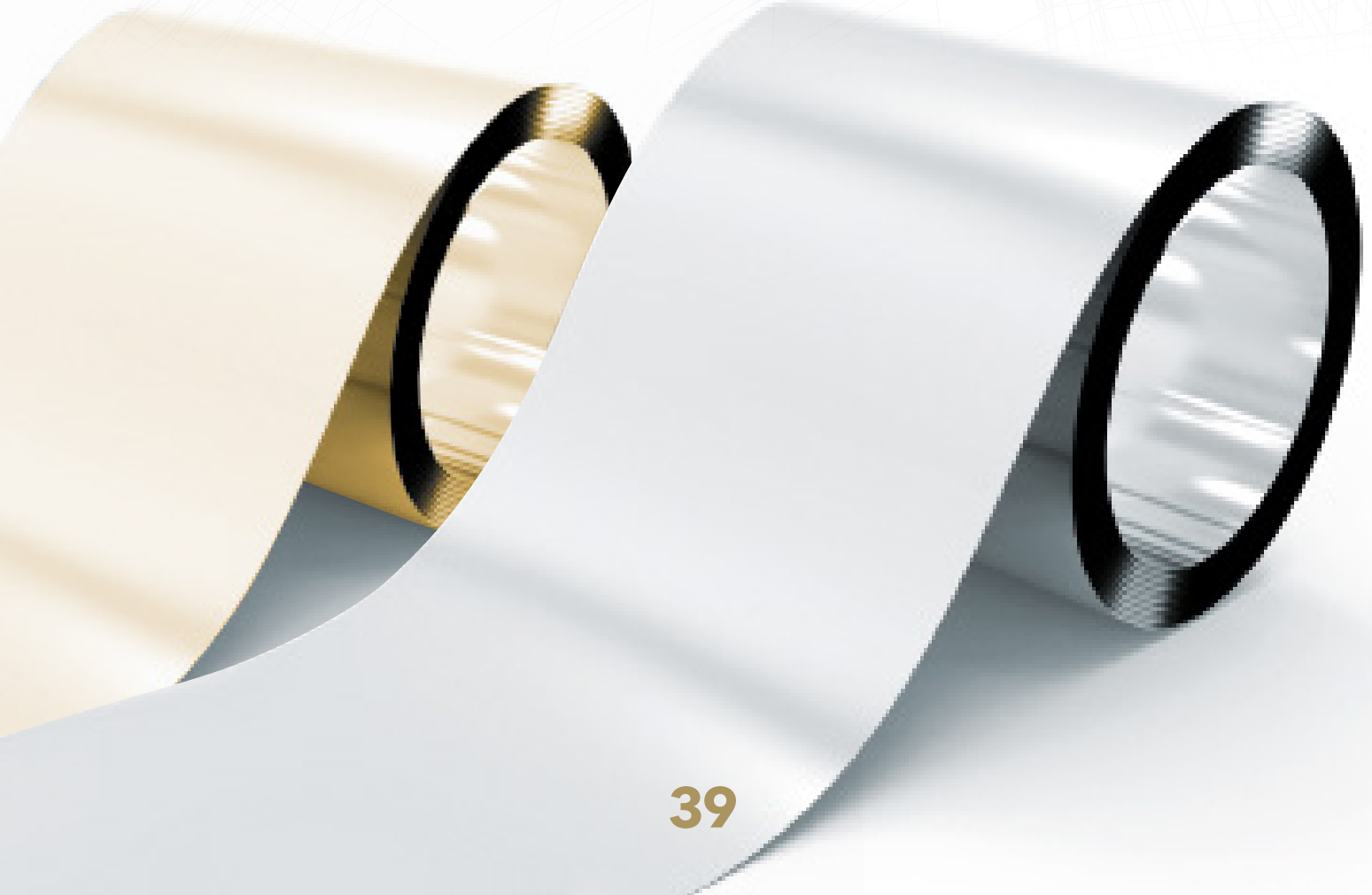
FOOD INDUSTRY

OBALY PACKAGING
HLINÍKOVÉ FÓLIE ALUMINIUM FOILS
ANTRACIT ANTHRACITE
HNĚDÉ UHLÍ/LIGNIT BROWN COAL/LIGNITE

Dodáváme obaly na bázi hliníku, plastu, kovu, papíru a jejich vzájemných kombinací. Náš úspěch je založen na našich lidech a výrobcích.



We supply packaging made of aluminium, plastic, metal, paper and combinations of these materials. Our success is based on our human resources and products.



ZPRÁVA AUDITORA

**KPMG Česká republika Audit, s.r.o.**

Pobřežní 1a
186 00 Praha 8
Česká republika
+420 222 123 111
www.kpmg.cz

Zpráva nezávislého auditora pro akcionáře společnosti METALIMEX a. s.**Výrok auditora**

Provedli jsme audit přiložené účetní závěrky společnosti METALIMEX a. s. (dále také „Společnost“) sestavené na základě českých účetních předpisů, která se skládá z rozvahy k 31. prosinci 2020, výkazu zisku a ztráty, přehledu o změnách vlastního kapitálu a přehledu o peněžních tocích za rok končící 31. prosincem 2020 a přílohy v účetní závěrce, která obsahuje popis použitých podstatných účetních metod a další vysvětlující informace. Údaje o Společnosti jsou uvedeny v bodě 1 přílohy v této účetní závěrce.

Podle našeho názoru přiložená účetní závěrka podává věrný a poctivý obraz aktiv a pasiv Společnosti k 31. prosinci 2020 a nákladů a výnosů a výsledku jejího hospodaření a peněžních toků za rok končící 31. prosincem 2020 v souladu s českými účetními předpisy.

Základ pro výrok

Audit jsme provedli v souladu se zákonem o auditorech a standardy Komory auditorů České republiky pro audit, kterými jsou mezinárodní standardy pro audit (ISA) případně doplněné a upravené souvisejícími aplikačními doložkami. Naše odpovědnost stanovená těmito předpisy je podrobněji popsána v oddílu Odpovědnost auditora za audit účetní závěrky. V souladu se zákonem o auditorech a Etickým kodexem přijatým Komorou auditorů České republiky jsme na Společnosti nezávislí a splnili jsme i další etické povinnosti vyplývající z uvedených předpisů. Domníváme se, že důkazní informace, které jsme shromáždili, poskytují dostatečný a vhodný základ pro vyjádření našeho výroku.



Ostatní informace

Ostatními informacemi jsou v souladu s § 2 písm. b) zákona o auditorech informace uvedené ve výroční zprávě mimo účetní závěrku a naši zprávu auditora. Za ostatní informace odpovídá statutární orgán Společnosti.

Náš výrok k účetní závěrce se k ostatním informacím nevztahuje. Přesto je však součástí našich povinností souvisejících s auditem účetní závěrky seznámení se s ostatními informacemi a posouzení, zda ostatní informace nejsou ve významném (materiálním) nesouladu s účetní závěrkou či s našimi znalostmi o účetní jednotce získanými během auditu účetní závěrky nebo zda se jinak tyto informace nejeví jako významně (materiálně) nesprávné. Také posuzujeme, zda ostatní informace byly ve všech významných (materiálních) ohledech vypracovány v souladu s příslušnými právními předpisy. Tímto posouzením se rozumí, zda ostatní informace splňují požadavky právních předpisů na formální náležitosti a postup vypracování ostatních informací v kontextu významnosti (materiality), tj. zda případné nedodržení uvedených požadavků by bylo způsobitelné ovlivnit úsudek činěný na základě ostatních informací.

Na základě provedených postupů, do míry, již dokážeme posoudit, uvádíme, že

- ostatní informace, které popisují skutečnosti, jež jsou též předmětem zobrazení v účetní závěrce, jsou ve všech významných (materiálních) ohledech v souladu s účetní závěrkou a
- ostatní informace byly vypracovány v souladu s právními předpisy.

Dále jsme povinni uvést, zda na základě poznatků a povědomí o Společnosti, k nimž jsme dospěli při provádění auditu, ostatní informace neobsahují významné (materiální) věcné nesprávnosti. V rámci uvedených postupů jsme v obdržení ostatních informací žádné významné (materiální) věcné nesprávnosti nezjistili.

Odpovědnost statutárního orgánu a dozorčí rady Společnosti za účetní závěrku

Statutární orgán Společnosti odpovídá za sestavení účetní závěrky podávající věrný a poctivý obraz v souladu s českými účetními předpisy a za takový vnitřní kontrolní systém, který považuje za nezbytný pro sestavení účetní závěrky tak, aby neobsahovala významné (materiální) nesprávnosti způsobené podvodem nebo chybou.

Při sestavování účetní závěrky je statutární orgán Společnosti povinen posoudit, zda je Společnost schopna nepřetržitě trvat, a pokud je to relevantní, popsat v příloze v účetní závěrce záležitosti týkající se jejího nepřetržitého trvání a použití předpokladu nepřetržitého trvání při sestavení účetní závěrky, s výjimkou případů, kdy statutární orgán plánuje zrušení Společnosti nebo ukončení její činnosti, resp. kdy nemá jinou reálnou možnost, než tak učinit.

Za dohled nad procesem účetního výkaznictví ve Společnosti odpovídá dozorčí rada.



Odpovědnost auditora za audit účetní závěrky

Naším cílem je získat přiměřenou jistotu, že účetní závěrka jako celek neobsahuje významnou (materiální) nesprávnost způsobenou podvodem nebo chybou a vydat zprávu auditora obsahující náš výrok. Přiměřená míra jistoty je velká míra jistoty, nicméně není zárukou, že audit provedený v souladu s výše uvedenými předpisy ve všech případech v účetní závěrce odhalí případnou existující významnou (materiální) nesprávnost. Nesprávnosti mohou vznikat v důsledku podvodů nebo chyb a považují se za významné (materiální), pokud lze reálně předpokládat, že by jednotlivě nebo v souhrnu mohly ovlivnit ekonomická rozhodnutí, která uživatelé účetní závěrky na jejím základě přijmou.

Při provádění auditu v souladu s výše uvedenými předpisy je naší povinností uplatňovat během celého auditu odborný úsudek a zachovávat profesní skepticismus. Dále je naší povinností:

- Identifikovat a vyhodnotit rizika významné (materiální) nesprávnosti účetní závěrky způsobené podvodem nebo chybou, navrhnout a provést auditorské postupy reagující na tato rizika a získat dostatečné a vhodné důkazní informace, abychom na jejich základě mohli vyjádřit výrok. Riziko, že neodhalíme významnou (materiální) nesprávnost, k níž došlo v důsledku podvodu, je větší než riziko neodhalení významné (materiální) nesprávnosti způsobené chybou, protože součástí podvodu mohou být tajné dohody (koluze), falšování, úmyslná opomenutí, nepravdivá prohlášení nebo obcházení vnitřních kontrol.
- Seznámit se s vnitřním kontrolním systémem Společnosti relevantním pro audit v takovém rozsahu, abychom mohli navrhnout auditorské postupy vhodné s ohledem na dané okolnosti, nikoli abychom mohli vyjádřit názor na účinnost jejího vnitřního kontrolního systému.
- Posoudit vhodnost použitých účetních pravidel, přiměřenost provedených účetních odhadů a informace, které v této souvislosti statutární orgán Společnosti uvedl v příloze v účetní závěrce.
- Posoudit vhodnost použití předpokladu nepřetržitého trvání při sestavení účetní závěrky statutárním orgánem a to, zda s ohledem na shromážděné důkazní informace existuje významná (materiální) nejistota vyplývající z událostí nebo podmínek, které mohou významně zpochybnit schopnost Společnosti nepřetržitě trvat. Jestliže dojdeme k závěru, že taková významná (materiální) nejistota existuje, je naší povinností upozornit v naší zprávě na informace uvedené v této souvislosti v příloze v účetní závěrce, a pokud tyto informace nejsou dostatečné, vyjádřit modifikovaný výrok. Naše závěry týkající se schopnosti Společnosti nepřetržitě trvat vycházejí z důkazních informací, které jsme získali do data naší zprávy. Nicméně budoucí události nebo podmínky mohou vést k tomu, že Společnost ztratí schopnost nepřetržitě trvat.
- Vyhodnotit celkovou prezentaci, členění a obsah účetní závěrky, včetně přílohy, a dále to, zda účetní závěrka zobrazuje podkladové transakce a události způsobem, který vede k věrnému zobrazení.

Naší povinností je informovat osoby pověřené správou a řízením mimo jiné o plánovaném rozsahu a načasování auditu a o významných zjištěních, která jsme v jeho průběhu učinili, včetně zjištěných významných nedostatků ve vnitřním kontrolním systému.



Statutární auditor odpovědný za zakázku

Ing. Petr Škoda je statutárním auditorem odpovědným za audit účetní závěrky společnosti METALIMEX a. s. k 31. prosinci 2020, na jehož základě byla zpracována tato zpráva nezávislého auditora.

V Praze, dne 30. dubna 2021

KPMG Česká republika Audit
KPMG Česká republika Audit, s.r.o.
Evidenční číslo 71

Petr Škoda
Ing. Petr Škoda
Partner
Evidenční číslo 1842

AUDITOR'S REPORT



KPMG Česká republika Audit, s.r.o.

Pobřežní 1a
186 00 Prague 8
Czech Republic
+420 222 123 111
www.kpmg.cz

This document is an English translation of the Czech auditor's report.
Only the Czech version of the report is legally binding.

Independent Auditor's Report to the Shareholder of METALIMEX a. s.

Opinion

We have audited the accompanying financial statements of METALIMEX a. s. ("the Company"), prepared in accordance with Czech accounting legislation, which comprise the balance sheet as at 31 December 2020, and the income statement, the statement of changes in equity and the cash flow statement for the year then ended, and notes to the financial statements, including a summary of significant accounting policies and other explanatory notes. Information about the Company is set out in Note 1 to the financial statements.

In our opinion, the accompanying financial statements give a true and fair view of the financial position of the Company as at 31 December 2020, and of its financial performance and its cash flows for the year then ended in accordance with Czech accounting legislation.

Basis for Opinion

We conducted our audit in accordance with the Act on Auditors, and Auditing Standards of the Chamber of Auditors of the Czech Republic, consisting of International Standards on Auditing (ISAs), which may be supplemented and amended by relevant application guidelines. Our responsibilities under those regulations are further described in the Auditor's Responsibilities for the Audit of the Financial Statements section of our report. We are independent of the Company in accordance with the Act on Auditors and the Code of Ethics adopted by the Chamber of Auditors of the Czech Republic, and we have fulfilled our other ethical responsibilities in accordance with these requirements. We believe that the audit evidence we have obtained is sufficient and appropriate to provide a basis for our opinion.



Other Information

In accordance with Section 2(b) of the Act on Auditors, other information is defined as information included in the annual report other than the financial statements and our auditor's report. The statutory body is responsible for the other information.

Our opinion on the financial statements does not cover the other information. In connection with our audit of the financial statements, our responsibility is to read the other information and, in doing so, consider whether the other information is materially inconsistent with the financial statements or our knowledge obtained in the audit, or otherwise appears to be materially misstated. In addition, we assess whether the other information has been prepared, in all material respects, in accordance with applicable laws and regulations, in particular, whether the other information complies with laws and regulations in terms of formal requirements and the procedure for preparing the other information in the context of materiality, i.e. whether any non-compliance with those requirements could influence judgments made on the basis of the other information.

Based on the procedures performed, to the extent we are able to assess it, we report that:

- the other information describing matters that are also presented in the financial statements is, in all material respects, consistent with the financial statements; and
- the other information has been prepared in accordance with applicable laws and regulations.

In addition, our responsibility is to report, based on the knowledge and understanding of the Company obtained in the audit, on whether the other information contains any material misstatement. Based on the procedures we have performed on the other information obtained, we have not identified any material misstatement.

Responsibilities of the Statutory Body and Supervisory Board for the Financial Statements

The statutory body is responsible for the preparation and fair presentation of the financial statements in accordance with Czech accounting legislation and for such internal control as the statutory body determines is necessary to enable the preparation of financial statements that are free from material misstatement, whether due to fraud or error.

In preparing the financial statements, the statutory body is responsible for assessing the Company's ability to continue as a going concern, disclosing, as applicable, matters related to going concern and using the going concern basis of accounting unless the statutory body either intends to liquidate the Company or to cease operations, or has no realistic alternative but to do so.

The Supervisory Board is responsible for overseeing the Company's financial reporting process.



Auditor's Responsibilities for the Audit of the Financial Statements

Our objectives are to obtain reasonable assurance about whether the financial statements as a whole are free from material misstatement, whether due to fraud or error, and to issue an auditor's report that includes our opinion. Reasonable assurance is a high level of assurance, but is not a guarantee that an audit conducted in accordance with the above regulations will always detect a material misstatement when it exists. Misstatements can arise from fraud or error and are considered material if, individually or in the aggregate, they could reasonably be expected to influence the economic decisions of users taken on the basis of these financial statements.

As part of an audit in accordance with the above regulations, we exercise professional judgment and maintain professional skepticism throughout the audit. We also:

- Identify and assess the risks of material misstatement of the financial statements, whether due to fraud or error, design and perform audit procedures responsive to those risks, and obtain audit evidence that is sufficient and appropriate to provide a basis for our opinion. The risk of not detecting a material misstatement resulting from fraud is higher than for one resulting from error, as fraud may involve collusion, forgery, intentional omissions, misrepresentations, or the override of internal control.
- Obtain an understanding of internal control relevant to the audit in order to design audit procedures that are appropriate in the circumstances, but not for the purpose of expressing an opinion on the effectiveness of the Company's internal control.
- Evaluate the appropriateness of accounting policies used and the reasonableness of accounting estimates and related disclosures made by the statutory body.
- Conclude on the appropriateness of the statutory body's use of the going concern basis of accounting and, based on the audit evidence obtained, whether a material uncertainty exists related to events or conditions that may cast significant doubt on the Company's ability to continue as a going concern. If we conclude that a material uncertainty exists, we are required to draw attention in our auditor's report to the related disclosures in the financial statements or, if such disclosures are inadequate, to modify our opinion. Our conclusions are based on the audit evidence obtained up to the date of our auditor's report. However, future events or conditions may cause the Company to cease to continue as a going concern.
- Evaluate the overall presentation, structure and content of the financial statements, including the disclosures, and whether the financial statements represent the underlying transactions and events in a manner that achieves fair presentation.

We communicate with those charged with governance regarding, among other matters, the planned scope and timing of the audit and significant audit findings, including any significant deficiencies in internal control that we identify during our audit.



Statutory Auditor Responsible for the Engagement

Petr Škoda is the statutory auditor responsible for the audit of the financial statements of METALIMEX a. s. as at 31 December 2020, based on which this independent auditor's report has been prepared.

Prague
30 April 2021

KPMG Česká republika Audit
KPMG Česká republika Audit, s.r.o.
Registration number 71

Petr Škoda
Petr Škoda
Partner
Registration number 1842

VÝKAZ ZISKU A ZTRÁTY

v tis. Kč		2020	2019
I.	Tržby z prodeje výrobků a služeb	43 101	49 680
II.	Tržby za prodej zboží	20 356 430	22 942 965
A.	Výkonová spotřeba	19 916 792	22 484 054
A.1.	Náklady vynaložené na prodané zboží	19 837 944	22 388 641
A.2.	Spotřeba materiálu a energie	6 468	6 602
A.3.	Služby	72 380	88 811
D.	Osobní náklady	157 859	146 175
D.1.	Mzdové náklady	116 237	111 681
D.2.	Náklady na sociální zabezpečení, zdravotní pojištění a ostatní náklady	41 622	34 494
D.2.1.	Náklady na sociální zabezpečení a zdravotní pojištění	38 017	31 794
D.2.2.	Ostatní náklady	3 605	2 700
E.	Úpravy hodnot v provozní oblasti	47 534	5 549
E.1.	Úpravy hodnot dlouhodobého nehmotného a hmotného majetku	14 845	12 321
E.1.1.	Úpravy hodnot dlouhodobého nehmotného a hmotného majetku - trvalé	14 845	12 321
E.2.	Úpravy hodnot zásob	9 855	-662
E.3.	Úpravy hodnot pohledávek	22 834	-6 110
III.	Ostatní provozní výnosy	302 090	23 694
III.1.	Tržby z prodaného dlouhodobého majetku	1 239	1 424
III.2.	Tržby z prodaného materiálu	15	
III.3.	Jiné provozní výnosy	300 836	22 270
F.	Ostatní provozní náklady	267 655	57 398
F.1	Zůstatková cena prodaného dlouhodobého majetku	91	94
F.3.	Daně a poplatky	494	466
F.4.	Rezervy v provozní oblasti a komplexní náklady příštích období		
F.5.	Jiné provozní náklady	267 070	56 838
*	Provozní výsledek hospodaření (+/-)	311 781	323 163
IV.	Výnosy z dlouhodobého finančního majetku - podíly	5 581	7 856
IV.1.	Výnosy z podílů - ovládaná nebo ovládající osoba	5 581	7 856
V.	Výnosy z ostatního dlouhodobého finančního majetku - podíly		
V.1.	Výnosy z podílů		
H.	Náklady související s ostatním dlouhodobým finančním majetkem		
VI.	Výnosové úroky a podobné výnosy	3 864	
VI.1.	Výnosové úroky a podobné výnosy - ovládaná nebo ovládající osoba	3 864	
J.	Nákladové úroky a podobné náklady	14 818	28 842
J.2.	Ostatní nákladové úroky a podobné náklady	14 818	28 842
VII.	Ostatní finanční výnosy	573 595	384 999
K.	Ostatní finanční náklady	600 662	351 075
*	Finanční výsledek hospodaření	-32 440	12 938
**	Výsledek hospodaření před zdaněním (+/-)	279 341	336 101
L.	Daň z příjmů	52 220	71 250
L.1.	Daň z příjmů splatná	64 716	66 046
L.2.	Daň z příjmů odložená (+/-)	-12 496	5 204
**	Výsledek hospodaření po zdanění (+/-)	227 121	264 851
***	Výsledek hospodaření za účetní období (+/-)	227 121	264 851
*	Čistý obrat za účetní období = I.+ II.+ III. + IV.+ V.+ VI.+ VII.	21 284 661	23 409 194

ROZVAHA NETTO - AKTIVA

v tis. Kč		2020	2019
	AKTIVA CELKEM	6 022 467	4 992 850
B.	Dlouhodobý majetek	507 106	501 735
B. I.	Dlouhodobý nehmotný majetek	2 291	896
B.I.2.	Ocenitelná práva	1 898	
B.I.2.1.	Software	1 898	
B.I.5.	Poskytnuté zálohy na dlouhodobý nehmotný majetek a nedokončený dlouhodobý nehmotný majetek	393	896
B.I.5.2.	Nedokončený dlouhodobý nehmotný majetek	393	896
B. II.	Dlouhodobý hmotný majetek	244 756	240 727
B. II.1.	Pozemky a stavby	165 289	164 781
B.II.1.1.	Pozemky	918	918
B.II.1.2.	Stavby	164 371	163 863
B.II.2.	Hmotné movité věci a jejich soubory	33 217	32 373
B.II.4.	Ostatní dlouhodobý hmotný majetek	45 998	43 273
B.II.4.3.	Jiný dlouhodobý hmotný majetek	45 998	43 273
B.II.5.	Poskytnuté zálohy na dlouhodobý hmotný majetek a nedokončený dlouhodobý hmotný majetek	252	300
B.II.5.1.	Poskytnuté zálohy na dlouhodobý hmotný majetek		
B.II.5.2.	Nedokončený dlouhodobý hmotný majetek	252	300
B.III.	Dlouhodobý finanční majetek	260 059	260 112
B III 1.	Podíly - ovládaná nebo ovládající osoba	33 223	31 771
B.III.2.	Zápůjčky a úvěry - ovládaná nebo ovládající osoba		
B.III.3.	Podíly - podstatný vliv	226 836	228 341
C.	Oběžná aktiva	5 510 321	4 487 288
C.I.	Zásoby	1 298 610	1 240 326
C I.1.	Materiál	14	15
C.I.3.	Výrobky a zboží	1 298 596	1 240 311
C.I.3.2.	Zboží	1 298 596	1 240 311
C.II.	Pohledávky	4 189 817	3 237 233
C.II.1.	Dlouhodobé pohledávky	5 405	
C.II.1.4.	Odložená daňová pohledávka	5 405	
C.II.1.5.	Pohledávky ostatní		
C.II.1.5.4.	Jiné pohledávky		
C.II.2.	Krátkodobé pohledávky	4 184 412	3 237 233
C. II.2.1.	Pohledávky z obchodních vztahů	3 531 332	2 914 135
C.II.2.2.	Pohledávky - ovládaná nebo ovládající osoba		
C.II.2.4.	Pohledávky - ostatní	653 080	323 098
C.II.2.4.3.	Stát - daňové pohledávky	96 104	66 244
C.II.2.4.4.	Krátkodobé poskytnuté zálohy	294 818	111 480
C.II.2.4.5.	Dohadné účty aktivní	262 094	130 268
C.II.2.4.6.	Jiné pohledávky	64	15 106
C.IV.	Peněžní prostředky	21 894	9 729
C.IV.1.	Peněžní prostředky v pokladně	410	579
C.IV.2.	Peněžní prostředky na účtech	21 484	9 150
D.	Časové rozlišení aktiv	5 040	3 827
D.1.	Náklady příštích období	5 038	3 218
D.1.3.	Příjmy příštích období	2	609

ROZVAHA NETTO - PASIVA

v tis. Kč		2020	2019
	PASIVA CELKEM	6 022 467	4 992 850
A.	Vlastní kapitál	1 230 496	1 260 408
A.I.	Základní kapitál	300 000	300 000
A.I.1.	Základní kapitál	300 000	300 000
A.II.	Ážio a kapitálové fondy	46 861	53 894
A.II.1.	Ážio	96	96
A.II.2.	Kapitálové fondy	46 765	53 798
A.II.2.1.	Ostatní kapitálové fondy	438	438
A.II.2.2.	Oceňovací rozdíly z přecenění majetku a závazků (+/-)	46 327	53 360
A.III.	Fondy ze zisku	60 136	60 136
A.III.1.	Ostatní rezervní fondy	60 000	60 000
A.III.2.	Statutární a ostatní fondy	136	136
A.IV.	Výsledek hospodaření minulých let (+/-)	596 378	581 527
A.IV.1.	Nerozdělený zisk minulých let	596 378	581 527
A.V.	Výsledek hospodaření běžného účetního období (+/-)	227 121	264 851
B. + C.	Cizí zdroje	4 791 942	3 729 586
B.	Rezervy	12 136	
B.2.	Rezerva na daň z příjmů	12 136	
C.	Závazky	4 779 806	3 729 586
C.I.	Dlouhodobé závazky	4 895	21 307
C.I.8.	Odložený daňový závazek		8 728
C.I.9.	Závazky - ostatní	4 895	12 579
C.I.9.3.	Jiné závazky	4 895	12 579
C.II.	Krátkodobé závazky	4 774 911	3 708 279
C.II.2.	Závazky k úvěrovým institucím	2 026 061	1 831 619
C.II.3.	Krátkodobé přijaté zálohy	190 995	88 935
C.II.4.	Závazky z obchodních vztahů	2 369 639	1 649 504
C.II.8.	Závazky ostatní	188 216	138 221
C.II.8.3.	Závazky k zaměstnancům	7 393	15 058
C.II.8.4.	Závazky ze sociálního zabezpečení a zdravotního pojištění	3 856	4 889
C.II.8.5.	Stát - daňové závazky a dotace	1 823	4 395
C.II.8.6.	Dohadné účty pasivní	164 584	113 566
C.II.8.7.	Jiné závazky	10 560	313
D.	Časové rozlišení pasiv	29	2 856
D.1.	Výdaje příštích období	29	278
2.	Výnosy příštích období		2 578

INCOME STATEMENT

(TCZK)	2020	2019
I. Revenues from products and services	43,101	49,680
II. Revenues from sale of goods	20,356,430	22,942,965
A. Production-related consumption	19,916,792	22,484,054
A.1. Cost of goods sold	19,837,944	22,388,641
A.2. Materials and energy used	6,468	6,602
A.3. Services	72,380	88,811
D. Personnel expenses	157,859	146,175
D.1. Wages and salaries	116,237	111,681
D.2. Social security, health insurance and other expenses	41,622	34,494
D.2.1. Social security and health insurance expenses	38,017	31,794
D.2.2. Other expenses	3,605	2,700
E. Adjustments relating to operating activities	47,534	5,549
E.1. Adjustments to intangible and tangible fixed assets	14,845	12,321
E.1.1. Depreciation and amortisation of tangible and intangible fixed assets	14,845	12,321
E.2. Adjustments to inventories	9,855	(662)
E.3. Adjustments to receivables	22,834	(6,110)
III. Other operating revenues	302,090	23,694
III.1. Proceeds from disposal of fixed assets	1,239	1,424
III.2. Proceeds from disposal of raw materials	15	
III.3. Other operating revenues	300,836	22,270
F. Other operating expenses	267,655	57,398
F.1. Net book value of fixed assets sold	91	94
F.3. Taxes and charges	494	466
F.4. Provisions relating to operating activity and complex prepaid expenses		
F.5. Other operating expenses	267,070	56,838
* Operating profit (loss) (+/-)	311,781	323,163
IV. Revenues from long-term investments - ownership interests	5,581	7,856
IV.1. Revenues from investments - group investments	5,581	7,856
V. Revenues from other long-term investments - ownership interests		
V.1. Revenues from ownership interests		
H. Expenses relating to other long-term investments		
VI. Interest income and similar income	3,864	
VI.1. Interest income and similar income - group undertakings	3,864	
J. Interest expense and similar expense	14,818	28,842
J.2. Other interest expenses and similar expenses	14,818	28,842
VII. Other finance revenues	573,595	384,999
K. Other financial expenses	600,662	351,075
* Profit/(loss) from financial operations	(32,440)	12,938
** Profit/(loss) before tax (+/-)	279,341	336,101
L. Income tax	52,220	71,250
L.1. Current income tax	64,716	66,046
L.2. Deferred income tax (+/-)	(12,496)	5,204
** Profit/(loss), net of tax (+/-)	227,121	264,851
*** Profit (loss) for the period (+/-)	227,121	264,851
* Net turnover for the accounting period = I.+ II.+ III.+ IV.+ V.+ VI.+ VII.	21,284,661	23,409,194

BALANCE SHEET, NET - ASSETS

(TCZK)		2020	2019
	TOTAL ASSETS	6,022,467	4,992,850
B.	Fixed assets	507,106	501,735
B. I.	Intangible assets	2,291	896
B.I.2.	Intellectual property rights	1,898	
B.I.2.1.	Software	1,898	
B.I.5.	Advance payments for intangible fixed assets and intangible fixed assets under construction	393	896
B.I.5.2.	Intangible fixed assets under construction	393	896
B. II.	Tangible fixed assets	244,756	240,727
B. II.1.	Land and buildings	165,289	164,781
B.II.1.1.	Land	918	918
B.II.1.2.	Buildings	164,371	163,863
B.II.2.	Plant and equipment	33,217	32,373
B.II.4.	Other tangible fixed assets	45,998	43,273
B.II.4.3.	Other tangible fixed assets	45,998	43,273
B.II.5.	Advance payments for tangible fixed assets and tangible fixed assets under construction	252	300
B.II.5.1.	Advance payments for tang. fixed assets		
B.II.5.2.	Tangible fixed assets under construction	252	300
B.III.	Long-term investments	260,059	260,112
B III 1.	Equity investments - group undertakings	33,223	31,771
B.III.2.	Loans - group undertakings		
B.III.3.	Equity investments - associated companies	226,836	228,341
C.	Current assets	5,510,321	4,487,288
C.I.	Inventories	1,298,610	1,240,326
C I.1.	Raw material	14	15
C.I.3.	Finished goods and goods for resale	1,298,596	1,240,311
C.I.3.2.	Goods for resale	1,298,596	1,240,311
C.II.	Receivables	4,189,817	3,237,233
C.II.1.	Long-term receivables	5,405	
C.II.1.4.	Deferred tax asset	5,405	
C.II.1.5.	Other receivables		
C.II.1.5.4.	Other receivables		
C.II.2.	Short-term receivables	4,184,412	3,237,233
C II.2.1.	Trade receivables	3,531,332	2,914,135
C.II.2.2.	Receivables - group undertakings		
C.II.2.4.	Receivables - other	653,080	323,098
C.II.2.4.3.	Tax receivables	96,104	66,244
C.II.2.4.4.	Short-term advances paid	294,818	111,480
C.II.2.4.5.	Estimated receivables	262,094	130,268
C.II.2.4.6.	Other receivables	64	15,106
C.IV.	Cash	21,894	9,729
C.IV.1.	Cash in hand	410	579
C.IV.2.	Cash at the bank	21,484	9,150
D.	Accruals and deferrals	5,040	3,827
D.1.	Prepaid expenses	5,038	3,218
D.1.3.	Accrued revenues	2	609

BALANCE SHEET, NET - LIABILITIES AND EQUITY

(TCZK)		2020	2019
TOTAL LIABILITIES AND EQUITY		6,022,467	4,992,850
A.	Equity	1,230,496	1,260,408
A.I.	Registered capital	300,000	300,000
A.I.1.	Registered capital	300,000	300,000
A.II.	Premium and capital contributions	46,861	53,894
A.II.1.	Premium	96	96
A.II.2.	Capital contributions	46,765	53,798
A.II.2.1.	Other capital contributions	438	438
A.II.2.2.	Revaluation of assets and liabilities (+/-)	46,327	53,360
A.III.	Funds from profit	60,136	60,136
A.III.1.	Other reserve funds	60,000	60,000
A.III.2.	Statutory and other funds	136	136
A.IV.	Retained earnings (+/-)	596,378	581,527
A.IV.1.	Retained profits	596,378	581,527
A.V.	Profit (loss) for the current period (+/-)	227,121	264,851
B. + C.	Liabilities	4,791,942	3,729,586
B.	Provisions	12,136	
B.2.	Income tax provision	12,136	
C.	Liabilities	4,779,806	3,729,586
C.I.	Long-term liabilities	4,895	21,307
C.I.8.	Deferred tax liability		8,728
C.I.9.	Liabilities - other	4,895	12,579
C.I.9.3.	Other liabilities	4,895	12,579
C.II.	Short-term liabilities	4,774,911	3,708,279
C.II.2.	Liabilities to credit institutions	2,026,061	1,831,619
C.II.3.	Short-term advances received	190,995	88,935
C.II.4.	Trade payables	2,369,639	1,649,504
C.II.8.	Liabilities - other	188,216	138,221
C.II.8.3.	Payables to employees	7,393	15,058
C.II.8.4.	Social security and health insurance liabilities	3,856	4,889
C.II.8.5.	Tax liabilities and subsidies	1,823	4,395
C.II.8.6.	Estimated payables	164,584	113,566
C.II.8.7.	Other liabilities	10,560	313
D.	Accruals and deferrals	29	2,856
D.1.	Accrued expenses	29	278
2.	Deferred revenues		2,578

VÝZNAMNÉ UDÁLOSTI OD 1. LEDNA 2021 DO DATA VYDÁNÍ VÝROČNÍ ZPRÁVY

Na základě rozhodnutí valné hromady ze dne 17. 3. 2021, resp. 22. 3. 2021 došlo k vyplacení zálohy na dividendu ve výši 200 000 tis. Kč. resp. 10 000 tis. Kč.

V únoru 2021 byl prodán 100% podíl ve společnosti MET-MEX Trading GmbH společnosti ve skupině Strojmetal Aluminium Forging GmbH. K datu 1. března 2021 došlo k fúzi sloučením těchto dvou společností, kdy nástupnickou společností je společnost Strojmetal Aluminium Forging GmbH, od března 2021 změněn název na Strojmetal Singen GmbH.

Rozšíření koronaviru negativně ovlivnilo situaci v roce 2020 v mnoha zemích. Představenstvo Společnosti pečlivě monitoruje situaci a hledá způsoby, jak minimalizovat dopad této pandemie na činnost Společnosti.

Aktuální situace je vyhodnocována na úrovni jednotlivých divizí a vedením společnosti na denní bázi na základě dostupných informací. Celkově hodnotíme situaci jako neutrální, a to díky širokému diverzifikovanému obchodnímu portfoliu. Vývoj situace jednotlivých klíčových odběratelů je sledován a vyhodnocován průběžně. Situace přináší zvýšené riziko snížení likvidity z důvodu poklesu nebo prodloužení doby inkas. Frekvence vyhodnocování kreditního rizika byla, jako jedno z přijatých opatření, stanovena na denní bázi.

Vzhledem k nastavené skupinové politice financování spíše v dlouhodobém horizontu hodnotíme likvidní riziko jako neohrožující další fungování společnosti.

V období od 1. ledna 2021 do data vydání této Výroční zprávy nedošlo k žádným dalším významným událostem, které by podstatným způsobem ovlivnily chod společnosti.

MATERIAL SUBSEQUENT EVENTS BETWEEN 1 JANUARY 2021 AND THE DATE OF PUBLISHING THE ANNUAL REPORT

In accordance with the general meeting decision of 17 March 2021 and 22 March 2021, an advance on dividends of TCZK 200,000 and TCZK 10,000, respectively, was paid.

In February 2021, a 100% interest in MET-MEX Trading GmbH was sold to Strojmetal Aluminium Forging GmbH, a member of the Group. As at 1 March 2021, the above companies were merged, with Strojmetal Aluminium Forging GmbH as the successor company, since March 2021 under the name Strojmetal Singen GmbH.

In 2020, the coronavirus spread around the world, adversely affecting many countries. The Company's Board of Directors is monitoring the situation closely and is seeking ways to minimise the impact of the pandemic on the Company's operations.

The current situation is being assessed daily by the individual divisions and the Company's management based on the available information. On the whole, we have come to regard the situation as neutral thanks to our wide and diversified business portfolio. The development of the situation for individual key customers is being monitored and assessed continuously. The situation has brought an increased risk of liquidity decrease due to the decline of collection or extension of collection periods. As one of the adopted measures, the frequency of assessing credit risk was set to a daily basis.

As the Group's financing policy is primarily designed to cover long-term needs, we have assessed the liquidity risk as non-threatening to the further operation of the Company.

No other material events occurred between 1 January 2021 and the date of issuing of this annual report that would have any material impact on Company's business.

**IDENTIFIKAČNÍ A KONTAKTNÍ ÚDAJE
SPOLEČNOSTI**

Název společnosti: METALIMEX a. s.
 Sídlo společnosti: Štěpánská 621/34, 112 17 Praha 1
 IČ: 000 00 931
 DIČ: CZ00000931
 Telefon: +420 224 492 125
 e-mail: info@metalimex.cz
 Internetová adresa: <http://www.metalimex.cz>

Sekretariát CEO

Telefon: +420 224 492 245, 224 492 247
 e-mail: charouz@metalimex.cz
 sulanova@metalimex.cz

Sekretariát CFO

Telefon: +420 224 492 321
 e-mail: pavlikova@metalimex.cz

Veškeré dokumenty a podklady, použité ve Výroční zprávě, týkající se společnosti METALIMEX a. s., jsou k nahlédnutí v sídle společnosti.

**IDENTIFICATION AND CONTACT
INFORMATION**

Company name: METALIMEX a. s.
 Registered office: Štěpánská 621/34, 112 17 Prague 1
 ID No.: 000 00 931
 Tax ID: CZ00000931
 Phone: +420 224 492 125
 Email: info@metalimex.cz
 Website: <http://www.metalimex.cz>

Secretary of CEO

Phone: +420 224 492 245, 224 492 247
 Email: charouz@metalimex.cz
 sulanova@metalimex.cz

Secretary of CFO

Phone: +420 224 492 321
 Email: pavlikova@metalimex.cz

All documents and supporting materials relating to METALIMEX a. s. that have been used in the annual report are available at the Company's registered office.

METALIMEX a. s.

Štěpánská 621/34

112 17 Praha 1

Česká republika

Telefon: +420 224 492 111

e-mail: info@metalimex.cz

Design and production: KUKLIK.CZ