



2021

METALIMEX

Výroční zpráva / Annual Report





2021

METALIMEX

Výroční zpráva / Annual Report

Obsah

6/ Úvodní slovo předsedy představenstva

9/ Profil společnosti

9/ Základní údaje o společnosti

10/ Orgány společnosti

13/ Údaje o akcích společnosti METALIMEX a. s.

13/ Postavení společnosti ve skupině vzájemně propojených osob

16/ Vnitřní organizační struktura společnosti k 31. 12. 2021

18/ Prohlášení

20/ Zpráva představenstva o podnikatelské činnosti a stavu majetku v roce 2021, záměry v roce 2022

20/ Oblasti strategického rozvoje

22/ Rozvoj obchodu a záměry v roce 2022

24/ Hodnocení pozice společnosti na trhu

26/ Obrat společnosti a jeho struktura

30/ Výsledek hospodaření

30/ Provozní výsledek hospodaření

31/ Rozvaha společnosti

34/ Zhodnocení finanční situace společnosti

36/ Personální a sociální oblast

38/ Udržitelnost

40/ Zpráva auditora

48/ Výkaz zisku a ztráty a Rozvaha společnosti METALIMEX a. s.

54/ Významné události od 1. ledna 2022 do data vydání Výroční zprávy

55/ Identifikační a kontaktní údaje společnosti

Contents

6/ Introduction by the Chairman of the Board of Directors

9/ Company Profile

9/ Basic information about the Company

10/ Company's statutory bodies

13/ Information about METALIMEX a. s. shares

13/ Position within the group of related parties

16/ Internal organisational structure as at 31 December 2021

18/ Declaration

20/ Report of the Board of Directors on business activities and the state of assets in 2021, plans for 2022

20/ Strategic development

22/ Trade development and plans for 2022

24/ Market position

26/ Revenues and their structure

30/ Net results

30/ Operating results

31/ Balance sheet

34/ Financial position

36/ Human resources and employee benefits

38/ Sustainability

44/ Auditor's Report

51/ Income statement and Balance sheet of METALIMEX a. s.

54/ Material subsequent events between 1 January 2022 and the date of publishing the Annual Report

55/ Identification and contact information

Úvodní slovo předsedy představenstva Introduction by the Chairman of the Board of Directors



Vážení akcionáři,
Vážení obchodní partneři,

obchodní společnost METALIMEX a. s. splnila v roce 2021 všechny rozhodující ukazatele, které jsou pro činnost obchodní společnosti charakteristické.

Díky své tradici na trhu, vhodné diverzifikaci a hospodářským výsledkům se řadí společnost METALIMEX a. s. dlouhodobě mezi nejvýznamnější obchodní společnosti ve středoevropském regionu. Docílené výsledky společnosti dokladují nejen vysokou obchodní aktivitu na světových i tuzemských trzích, ale zároveň i profitabilitu obchodní činnosti.

Tržby společnosti z obchodní činnosti (prodej zboží) dosáhly výše 31 484 mil. CZK s docílením zisku před zdaněním ve výši 407 mil. CZK. Za podstatnou považuji zejména skutečnost, že se daří i přes turbulence na trhu průběžně rozšiřovat dodavatelsko-odběratelské portfolio včetně jednotlivých činností ve struktuře obchodu.

Velmi důležitým faktorem v obchodní činnosti je řízení rizik, které sehrává stále větší úlohu v obchodní činnosti a je její neoddelitelnou součástí. Společnost METALIMEX a. s. udržuje trvale vysokou finanční stabilitu a vysokou bonitu u financujících bank.

Využívám této příležitosti, abych poděkoval všem obchodním partnerům, financujícím bankám, a zvláště svým spolupracovníkům za jejich aktivní podporu při zajišťování obchodních i hospodářských cílů společnosti.

V Praze 16. května 2022



Ing. Petr Otava
předseda představenstva
Chairman of the Board of Directors

Dear shareholders,
Dear business partners,

In 2021, METALIMEX a. s. met all key performance indicators that are characteristic of the business line of the Company.

With its tradition in the market, suitable diversification and its economic performance, the Company continues to rank among the leading trading companies in the Central European region. The results achieved illustrate not only Company's high level of trading activity in global and local markets but also the profitability of its business activity.

The Company's revenues from trading activities (sale of goods) amounted to CZK 31 484 million, generating a profit before tax of CZK 407 million. I consider it important that despite the turbulent market environment, we have been successful in the continuous expansion of our supplier-customer portfolio including our individual activities in the trading structure.

Risk management also plays an essential and increasingly important role within our trading activity and forms its integral part. METALIMEX a. s. maintains a consistently high financial stability and creditworthiness with the financing banks.

I would like to take this opportunity to thank all business partners, financing banks and, in particular, my colleagues for their active support in ensuring that the Company's business and financial targets are met.

In Prague on 16 May 2022



Barevné kovy Non-Ferrous Metals

Obchodujeme se všemi základními barevnými kovy.
Provádíme zajištění jejich cen na londýnské burze kovů.

We trade in all basic non-ferrous metals.
We carry out hedging operations on the London Metal Exchange.

Profil společnosti

Company Profile

Základní údaje o společnosti

Akciová společnost METALIMEX a. s. (dále „Společnost“) je zapsána v obchodním rejstříku vedeném Městským soudem v Praze, oddíl B, vložka č. 28.

Obchodní název

METALIMEX a. s.

Právní forma

akciová společnost

Identifikační číslo

000 00 931

Sídlo

Štěpánská 621/34, 112 17 Praha 1

Základní kapitál

300 mil. Kč

Datum vzniku

28. listopadu 1989 (původně 3. ledna 1949)

Akciová společnost byla zřízena dle zákona č. 243/1949 Sb., a zakládá se na státním povolení uděleném Federálním ministerstvem zahraničního obchodu v Praze ze dne 21. listopadu 1989, č. j. 7297/62/89, dále na stanovách týmž ministerstvem schválených a na usnesení ustavující valné hromady konané dne 23. listopadu 1989 osvědčené státním notářstvím pro Prahu 1 dne 23. listopadu 1989, č. j. 1/NZ 288/89 a 1 N 345/89.

Basic information about the Company

METALIMEX a. s., a joint-stock company (“the Company”), is recorded in the Commercial Register kept by the Municipal Court in Prague, section B, insert 28.

Business name

METALIMEX a. s.

Legal form

joint-stock company

Identification number

000 00 931

Registered office

Štěpánská 621/34, 112 17 Prague 1

Registered capital

CZK 300 million

Date of incorporation

28 November 1989 (originally 3 January 1949)

The joint-stock company was established pursuant to Act No. 243/1949 Coll., based on a state permit issued by the Federal Ministry of Foreign Trade in Prague on 21 November 1989, ref. no. 7297/62/89, and further based on the articles of association approved by the same ministry, and based on a resolution of the establishing general meeting held on 23 November 1989, certified by the Prague 1 State Notary Office on 23 November 1989, ref. No. 1/NZ 288/89 and 1 N 345/89.

Předmět podnikání zapsaný v obchodním rejstříku:

v prosinci roku 2021 byla zapsána změna. Ke dni 31. prosinec 2021 má společnost zapsán níže uvedený předmět podnikání:

- > činnost účetních poradců, vedení účetnictví, vedení daňové evidence,
- > výroba, obchod a služby neuvedené v přílohách 1 až 3 živnostenského zákona – obory: Nakládání s odpady (vyjma nebezpečných); Zprostředkování obchodu a služeb; Velkoobchod a maloobchod; skladování, balení zboží, manipulace s nákladem a technické činnosti v dopravě; Zasilatelství a zastupování v celním řízení; Poskytování software, poradenství v oblasti informačních technologií, zpracování dat hostingové a související činnosti a webové portály; Služby v oblasti administrativní správy a služby organizačně hospodářské povahy,
- > prodej chemických látek a chemických směsí klasifikovaných jako vysoce toxické a toxické.

Orgány společnosti

Společnost zvolila systém vnitřní struktury společnosti, ve kterém se zřizuje představenstvo a dozorčí rada, tzv. systém dualistický.

Valná hromada

Nejvyšším orgánem akciové společnosti je valná hromada. Do její působnosti náleží vše, co je jí svěřeno zákonem 90/2012 Sb. (Zákon o obchodních společnostech a družstvech). Konkrétní činnosti jsou uvedeny ve Stanovách akciové společnosti METALIMEX a. s. v platném znění ze dne 20.12.2021. Řádná valná hromada se koná nejméně jednou za kalendářní rok.

Představenstvo

Představenstvo je statutárním orgánem společnosti a jedná jejím jménem. Rozhoduje o všech záležitostech společnosti, které nejsou zákonem nebo stanovami společnosti vyhrazeny do působnosti valné hromady nebo dozorčí rady. Přísluší mu zejména obchodní vedení a zajišťování provozních záležitostí společnosti.

Principal activities recorded in the Commercial Register:

a change was recorded in December 2021. The principal activities recorded in the Commercial Register as at 31 December 2021 were as follows:

- > accounting advisory, bookkeeping, maintenance of tax records;
- > manufacturing, trade and services not specified in appendixes 1 to 3 of the Trade Licensing Act: Waste management (except hazardous); Mediation of trade and services; Wholesale and retail trade; warehousing, packaging of goods, cargo handling and technical activities in transport; Freight forwarding and customs representation; Provision of software, information technology consultancy, data processing, hosting and related activities and web portals; Services in the field of administrative management and services of organizational and economic nature;
- > sale of chemical substances and mixtures classified as highly toxic and toxic.

Company's statutory bodies

The Company has chosen a corporate governance structure comprising a Board of Directors and a Supervisory Board, i.e. a dualistic system.

General Meeting

The General Meeting is the highest body of the joint-stock company, with authority vested by Act No. 90/2012 Coll., on Corporations and Cooperatives, to deal with all matters as defined therein. Specific activities are listed in the articles of association of METALIMEX a. s. dated 20 December 2021. A regular General Meeting takes place at least once per calendar year.

Board of Directors

The Board of Directors is the statutory body acting on the Company's behalf. It decides on all matters other than those falling under the vested power of the general meeting or Supervisory Board by law or the articles of association, in particular matters of business management and operations.

Funkční období jednotlivých členů představenstva je tříleté. Funkční období člena představenstva zaniká volbou nového člena, nejpozději však uplynutím tří měsíců od skončení jeho funkčního období. Opětovná volba člena představenstva je možná. Výkon funkce člena představenstva je nezastupitelný.

Představenstvo zasedá zpravidla každý měsíc.

K 31. prosinci 2021 zasedalo představenstvo v následujícím složení:

Ing. Petr Otava – předseda představenstva

Postavení ve společnosti: Chief Executive Officer

Ing. David Bečvář – místopředseda představenstva

Postavení ve společnosti: Aluminium Division Director

Ing. Miroslav Záhorec – místopředseda představenstva

Postavení ve společnosti: Chief Financial Officer

Ing. Daniel Trnka – člen představenstva

Postavení ve společnosti: Commodity trading Division Director

Ing. Petr Labuzík – člen představenstva

Postavení ve společnosti: Coal Division Director

Dne 30. dubna 2021 zaniklo členství v představenstvu Ing. Zdeňku Durčákovi, nově byl kooptován do tohoto orgánu dne 1. dubna 2021 Ing. Daniel Trnka.

Dozorčí rada

Dozorčí rada je kontrolním orgánem společnosti. Dohlíží na výkon působnosti představenstva a uskutečňování podnikatelské činnosti společnosti. Dozorčí rada schvaluje na doporučení představenstva společnosti roční podnikatelský záměr včetně plánu tvorby, rozdělení zisku. Dozorčí rada zasedá nejméně čtyřikrát ročně. Tento orgán má tři členy. Dva jsou voleni i odvoláváni valnou hromadou a jeden člen je volen a odvoláván zaměstnanci. Funkční období dozorčí rady je tříleté. Opětovná volba člena dozorčí rady je možná.

The members of the Board of Directors are elected for a three-year term. The term of office of a member of the Board of Directors expires upon the election of a new member, however, no later than three months after the expiry of his or her term. Members of the Board of Directors may be re-elected. The office of a Member of the Board of Directors is not transferable.

The Board of Directors generally meets every month.

Its members as at 31 December 2021 were as follows:

Petr Otava – Chairman of the Board of Directors

Position in the Company: Chief Executive Officer

David Bečvář – Vice-Chairman of the Board of Directors

Position in the Company: Aluminium Division Director

Miroslav Záhorec – Vice-Chairman of the Board of Directors

Position in the Company: Chief Financial Officer

Daniel Trnka – Member of the Board of Directors

Position in the Company: Commodity Trading Division Director

Petr Labuzík – Member of the Board of Directors

Position in the Company: Coal Division Director

On 30 April 2021, the membership in the Board of Directors of Zdeněk Durčák terminated, and on 1 April 2021, Daniel Trnka was co-opted into this body.

Supervisory Board

The Supervisory Board is the Company's monitoring body, supervising the Board of Directors and the business activities of the Company. Upon recommendation by the Board of Directors, the Supervisory Board approves the annual business plan of the Company, including a plan for profit generation and distribution. The Supervisory Board meets at least four times a year. The body has three members. Two members are elected and removed by the General Meeting, and one member is elected and removed by employees. Members of the Supervisory Board are elected for a three-year term and can be re-elected.

V roce 2021 pracoval tento orgán ve stejném složení jako v roce 2020. Složení dozorčí rady k 31. prosinci 2021 je následující:

JUDr. Rostislav Doleček – předseda dozorčí rady

Postavení ve společnosti: právní zástupce, advokát

Ing. Monika Sofronová – místopředseda dozorčí rady

Postavení ve společnosti: Economic & Tax Director

Ing. Zuzana Rezková – člen dozorčí rady

Postavení ve společnosti: Treasury Director

Výkonný management společnosti k 31. prosinci 2021:

Chief Executive Officer

Ing. Petr Otava

Chief Financial Officer

Ing. Miroslav Záhorec

HR Director

Ing. Jana Zimová

Logistics Director

Ing. Kateřina Kučová

Commodity Trading Division Director

Ing. Daniel Trnka

Steel, Raw Materials & Trading Division Director

Ing. Martin Tietz

Aluminium Division Director

Ing. David Bečvář

Coal Division Director

Ing. Petr Labuzík

Coke Division Director

Sylwia Williams

In 2021, the composition of the Supervisory Board did not change. Its members as at 31 December 2021 were as follows:

Rostislav Doleček – Chairman of the Supervisory Board

Position in the Company: legal representative, lawyer

Monika Sofronová – Vice-Chair of the Supervisory Board

Position in the Company: Economic & Tax Director

Zuzana Rezková – Member of the Supervisory Board

Position in the Company: Treasury Director

Executive management as at 31 December 2021

Chief Executive Officer

Petr Otava

Chief Financial Officer

Miroslav Záhorec

HR Director

Jana Zimová

Logistics Director

Kateřina Kučová

Commodity Trading Division Director

Daniel Trnka

Steel, Raw Materials & Trading Division Director

Martin Tietz

Aluminium Division Director

David Bečvář

Coal Division Director

Petr Labuzík

Coke Division Director

Sylwia Williams

Metals Division Director

Ing. Josef Bříza

Brass & Copper Division Director

Ing. Dimitris Kristalas

Údaje o akciích společnosti METALIMEX a. s.

Základní kapitál společnosti METALIMEX a. s. je rozdělen na 10 kusů kmenových akcií na jméno v listinné podobě, každá ve jmenovité hodnotě 30 milionů Kč. Výše základního kapitálu společnosti METALIMEX a. s. činí 300 milionů Kč.

Jediným akcionářem je společnost MTX Group a.s. se sídlem Štěpánská 621/34, 110 00 Praha 1, IČO: 274 41 261, zapsaná v obchodním rejstříku vedeném Městským soudem v Praze, oddíl B, vložka 10649.

Postavení společnosti ve skupině vzájemně propojených osob

Společnost METALIMEX a. s. je součástí konsolidačního celku, kde mateřskou společností je MTX Group a.s. Tato společnost je jediným akcionářem s podílem 100 % na základním kapitálu.

Informace o změnách ve struktuře konsolidačního celku, ke kterým došlo v průběhu rozhodného období, jsou uvedeny ve Zprávě o vztazích mezi propojenými osobami. Schéma skupiny propojených osob (včetně vlastnických podílů) k 31. prosinci 2021 je uvedeno v Příloze č. 1 Zprávy o vztazích mezi propojenými osobami, která je součástí této Výroční zprávy.

Společnost METALIMEX a. s. je obchodní společností, jejímž úkolem v rámci konsolidačního celku je na jedné straně nakupovat vstupní suroviny pro výrobu a na druhé straně zajistit prodej výrobků z produkce výrobních společností patřících do stejné skupiny propojených osob.

Metals Division Director

Josef Bříza

Brass & Copper Division Director

Dimitris Kristalas

Information about METALIMEX a. s. shares

The registered capital of METALIMEX a. s. comprises of 10 ordinary certificated registered shares at CZK 30 million per share. The registered capital of METALIMEX a. s. amounts to CZK 300 million.

The sole shareholder is MTX Group a.s., with its registered office at Štěpánská 621/34, 110 00 Praha 1, identification number: 274 41 261, recorded in the Commercial Register kept by the Municipal Court in Prague, section B, insert 10649.

Position within the group of related parties

METALIMEX a. s. is part of a consolidated group with MTX Group a.s. as the parent company. This company is the sole shareholder, with a 100% share in the Company's registered capital.

Information on changes in the consolidated group's structure that took place in the relevant period are described in the report on relations between the related parties. Related-party structure (including ownership interests) as at 31 December 2021 is stated in Appendix 1 to the Report on Relations which forms a part of the Annual Report.

METALIMEX a. s. is a trading company, whose role within the consolidated group is, on one hand, to purchase input raw materials for production and, on the other hand, to sell the products of the production companies belonging to the same related-party group of.

Charakteristika činnosti členů skupiny vzájemně propojených osob, se kterými společnost spolupracuje v obchodní oblasti:

Měď Povrly a.s. – v oboru válcovaných polotovarů z mědi a mosazi patří tato společnost k českým výrobcům s dlouhou tradicí. Výrobní sortiment tvoří především plechy, pásy, pruhy, svitky, kalíšky a rondelky, které jsou důležitým polotovarem pro mnoho průmyslových oborů. Současný výrobní sortiment je rozdělen do tří segmentů – střešní aplikace, průmyslové aplikace a zbrojní průmysl. Společnost věnuje značnou pozornost investicím do nových technologií. Výrobky jsou dodávány kromě tuzemska i do řady zemí světa. Společnost patří k významným zaměstnavatelům Ústeckého kraje.

MEPO Trading s.r.o. – obchodní společnost zabývající se výhradně prodejem té části produkce společnosti Měď Povrly a.s., při které je vyžadována exportní licence.

Coal Mill a.s. – moderní společnost, která disponuje špičkovou technologií na výrobu paliva na bázi černého uhlí – CarboFuel. CarboFuel je vysoce zušlechtně jemnozrnné palivo s vysokým aktivním povrchem. Vyznačuje se vynikající zápalností, reaktivitou a prvotřídním chováním při hoření, je moderním energetickým zdrojem pro kotlová a procesní spalovací zařízení. Společnost vyvíjí nový produkt vhodný pro stavebnictví – na trh bude uveden pod názvem „EKO popílek 450“.

AL INVEST Břidličná, a.s. – významný evropský a největší český výrobce obalových materiálů na bázi PE a hliníkové folie a válcovaných polotovarů (folie, plechy) z hliníku a jeho slitin. Společnost rozšířila svoje portfolio výrobků o speciální hliníkové desky určené zejména pro segment průmyslové automatizace. Značná pozornost je věnována výzkumu a inovacím technologie. Výrobky této společnosti jsou prodávány v rámci celého evropského regionu i řady mimoevropských zemí. Společnost je členem mezinárodní hliníkářské asociace EAFA, obalové asociace SYBA, Jihočeské hospodářské komory a Sdružení českých zkušeben a laboratoří.

Description of the related parties with whom the Company cooperates in business area:

Měď Povrly a.s. – this company is a traditional Czech manufacturer of rolled copper and brass semi-finished products. Its product range mainly includes copper and brass sheets and strips, beans, rolls, cups and roundels, used as key semi-finished product in many industries. The existing production range can be subdivided into three segments – roofing materials, industrial materials and armament industry. The Company pays considerable attention to investing in new technologies. The products are supplied both on the domestic market and exported to a number of foreign countries. The Company is a major employer in the Ústí nad Labem region.

MEPO Trading s.r.o. – is engaged solely in the sale of the part of the production of Měď Povrly a.s., for which an export licence is required.

Coal Mill a.s. – is a modern company employing state-of-the-art technology for the production of black coal based fuel – CarboFuel. CarboFuel is a highly improved fine-grained fuel with a highly active surface with excellent combustibility, reactivity and first-class burning behaviour, and a modern source of energy for boilers' and furnaces' combustion equipment. The company is developing a new product suitable for the construction sector, to be marketed under the name "EKO popílek 450".

AL INVEST Břidličná, a.s. – is a leading European and the largest Czech manufacturer of PE- and aluminium-based packaging materials and rolled semi-finished products (foils, sheets) made of aluminium and its alloys. The company has extended its product portfolio to also include special aluminium boards designed mainly for the industrial automation segment. Considerable attention is paid to technology research and innovation. The company's production is sold across Europe and exported to a number of non-European countries. The company is a member of the European Aluminium Foil Association (EAFA), the Czech Packaging Association (SYBA), the South Bohemian Chamber of Commerce, and the Czech Testing Laboratories Association.

OKK Koksovny, a.s. – hlavním výrobním programem je produkce koksu, suroviny nezbytné nejen pro výrobu železa a litiny, ale i pro celou řadu dalších odvětví. Koks se vyrábí prakticky ze všech druhů uhlí vhodného pro koksování. V oboru výroby koksu patří tato společnost ke světové špičce. Společnost OKK Koksovny, a.s. nabízí široký sortiment koksů pro slévárenskou a hutní výrobu, výrobu izolačních hmot, speciální metalurgii, recyklaci, vytápění a jiné účely. Dalšími výrobky jsou koksochemické produkty, které vznikají při vysokoteplotní karbonizaci uhlí. Společnost OKK Koksovny, a.s. je významným členem České koksárenské společnosti.

Amex Coal Sp. z o.o. – převažující činností je poskytování komplexních servisních služeb spojených s importem, exportem a skladováním uhlí, koksu, rud a jiných surovin v přístavech regionu střední a východní Evropy.

METALIMEX Deutschland GmbH – do kompetence této obchodní společnosti patří vyhledávání nových obchodních příležitostí a prodej černouhelného koksu a černouhelného multiprachu na území Německa, Holandska, Belgie, Lucemburska a Velké Británie. Využívá k tomu výrobní kapacity firem OKK Koksovny, a.s. a Coal Mill a.s., což umožňuje pružné a plynulé dodávky uhelných produktů do různých průmyslových odvětví. Znalost zmíněných trhů a individuálních požadavků odběratelů je velkým přínosem.

Strojmetal Singen GmbH – úkolem této společnosti je akvizice partnerů pro obchodování s výrobky (mimo výkovky) a Al polotovary na evropských, zejména na německy mluvících trzích.

Strojmetal Aluminium Forging a.s. – společnost se sídlem v Kamenici u Prahy jejíž historie sahá až do roku 1824. V současné době se zde a v provozovně v Bruntále z hliníku a speciálních hliníkových slitin vyrábí kované podvozkové díly do osobních automobilů předních světových značek s nejvyššími nároky na pevnost a životnost.

OKK Koksovny, a.s. – the principal activity is the production of coke, which is an important raw material for manufacturing of iron and cast iron and for a number of other industries. Coke is made of all types of coal suitable for coking. The company belongs to the top global manufacturers of coke. OKK Koksovny, a.s. offers a wide range of coke for foundry and metallurgical production, production of insulation materials, special metallurgy, recycling, heating and other purposes. Other products include chemical by-products arising from the high-temperature carbonisation of coal. OKK Koksovny, a.s. is a major member of the Czech Cokemaking Society.

Amex Coal Sp. z o.o. – the Company's major activity is the provision of comprehensive services associated with imports, exports and storage of coal, coke, ores and other raw materials at the ports of the CEE region.

METALIMEX Deutschland GmbH – is responsible for searching for new business opportunities and sale of coke and pulverised black coal dust in Germany, the Netherlands, Belgium, Luxembourg and Great Britain. It uses the production capacities of OKK Koksovny, a.s and Coal Mill a.s., thus enabling flexible and continuous supply of coal products to various industries. Using the knowledge of relevant markets and individual requirements of its customers is a major advantage.

Strojmetal Singen GmbH – the role of the company is to acquire partners for trade in products (except for forged products) and aluminium semi-finished products in European, mainly German-speaking markets.

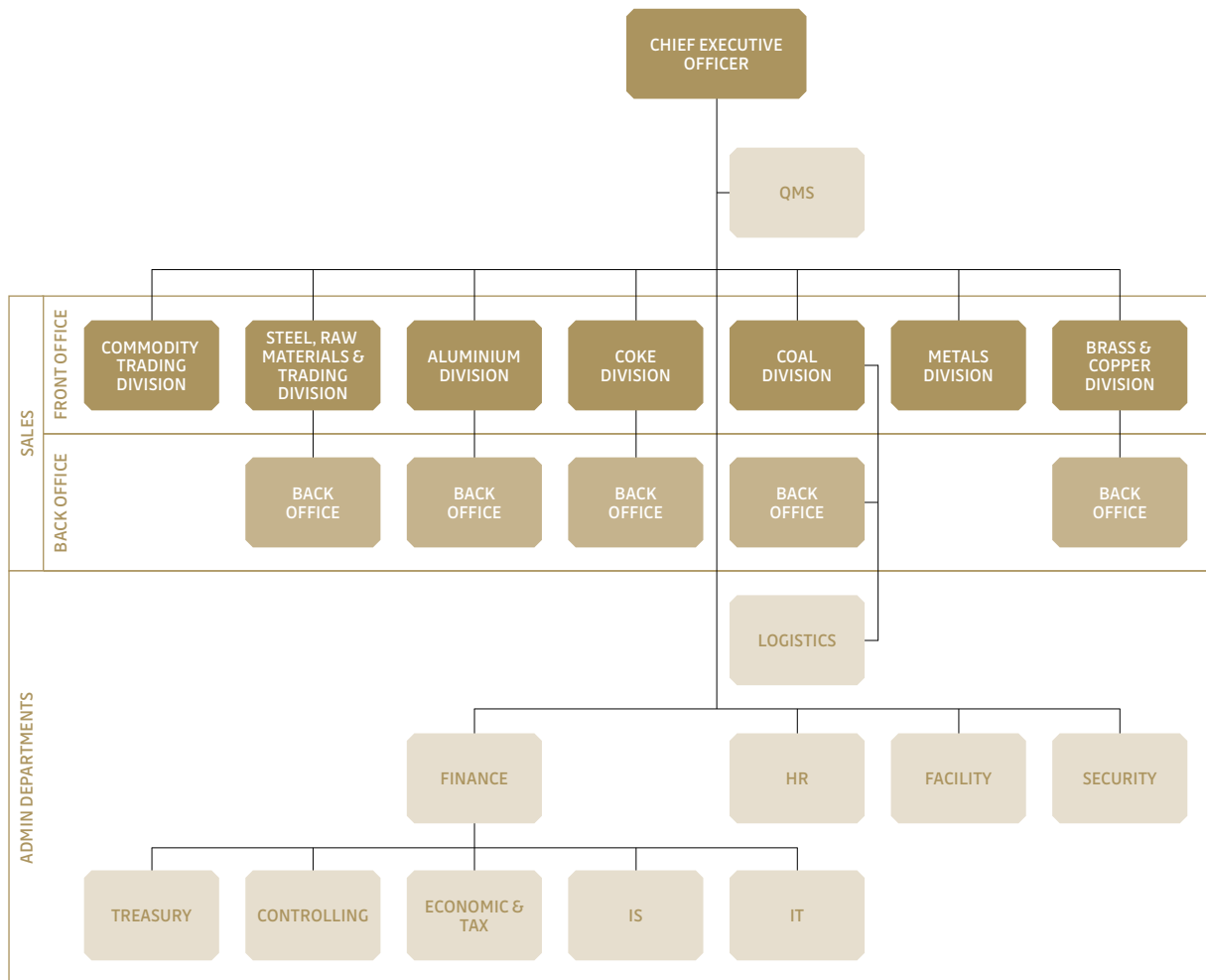
Strojmetal Aluminium Forging a.s. – a company based in Kamenice u Prahy, with history dating back to 1824. At present, aluminium and special aluminium alloys are used here, and in the Bruntál plant, for the production of forged undercarriages for motor vehicles of major global brands, requiring high-quality strength and durability.

SKI AREÁL KOPŘIVNÁ a.s. – horský Resort Kopřivná pod Pradědem v Malé Morávce. Resort nabízí tři úrovně ubytování, kongresové sály s projekční technikou a kapacitou až 80 osob a samozřejmě kvalitní gastronomické zázemí.

SKI AREÁL KOPŘIVNÁ a.s. – the mountain resort Kopřivná pod Pradědem in Malá Morávka. The resort offers three types of accommodations, congress halls with multimedia technology and a capacity for up to 80 persons, as well as first-rate food services.

Vnitřní organizační struktura společnosti k 31. 12. 2021

Internal organisational structure as at 31 December 2021



Obchodní činnost společnosti zajišťují divize, pod které spadají obchodní střediska specializovaná na obchod s jednotlivými komoditami.

Se všemi divizemi spolupracují útvary zákaznického servisu, které jsou řízeny divizními řediteli. Jejich úkolem je zabezpečit hladký průběh obchodních transakcí.

Ostatní činnosti společnosti řídí CEO (Human Resources, Facility a Security) nebo CFO (Treasury, Economic & Tax, Controlling, Information Technology a Information System).

Commodity Trading Division obstarává nákup a prodej primárního hliníku jak pro společnosti patřící do skupiny propojených osob, tak pro třetí subjekty.

Metals Division – hlavní činností divize je zajištění vstupních surovin na bázi barevných kovů pro výrobní závody ve skupině MTX Group a rovněž trading s těmito surovinami na třetí strany včetně nabídky služeb souvisejících se zajištěním cen na LME. Jedná se zejména o primární zinek, měděné katody, nikl, cín, olovo, hořčík, přísadové kovy, hliníkové slitiny a polotovary na bázi hliníku, dále pak feroslitiny a materiály s obsahem drahých kovů.

Brass & Copper Division je zaměřena na prodej válcovaných a lisovaných hutních polotovarů z mědi a ze slitin na bázi mědi (mosaz). Výhradním dodavatelem těchto polotovarů je výrobní závod Měď Povrly a.s., člen skupiny MTX Group.

Steel, Raw Materials & Trading Division – náplň činnosti této divize tvoří obchod s ocelovými výrobky a polotovary (plechy, pásy, trubky, profily, tvarové výpalky, bramy), odpady barevných kovů (Cu, mosaz, Al), ocelovým šrotem, železnou rudou a dalšími komoditami (elektrická energie, plyn, maziva, oleje apod.) a také poskytování služeb spojených s obchodní činností – např. stříhání a lisování odpadů barevných kovů.

The business activity of the Company is carried out by divisions which include departments specialised in trading in various commodities.

All divisions cooperate with customer service departments that are managed by the respective division directors, ensuring the smooth settlement of all business transactions.

Other activities are performed by departments managed either by the CEO (Human Resources, Facility and Security), or the CFO (Treasury, Economic & Tax, Controlling, Information Technology and Information System).

Commodity Trading Division deals with purchase and sale of primary aluminium for companies within the group of related parties, as well as for third parties.

Metals Division – the principal activity of this division is the procurement of raw materials – non-ferrous metals for the production plants within the MTX Group, and trading in these materials with third parties, including the provision of services related to price fixation on the LME. This includes principally primary zinc, copper cathodes, nickel, tin, lead, magnesium, auxiliaries, aluminium alloys and semi-finished aluminium-based products, ferrous alloys and materials with precious metal content.

Brass & Copper Division focuses on the sale of rolled and pressed metallurgical semi-finished products from copper and copper-based alloys (brass). Měď Povrly a.s., a member of the MTX Group, is the exclusive supplier of these semi-finished products.

Steel, Raw Materials & Trading Division – this division is responsible for the trade with steel products and semi-finished products (sheets, strips, tubes, profiles and shaped cut-outs, slabs), non-ferrous (copper, brass, aluminium) scraps, steel scraps, iron ore and other commodities (electric energy, gas, lubricants, oils, etc.), as well as for the provision of related services – for instance cutting and pressing of non-ferrous metal scrap.

Aluminium Division je specializovaná na prodej plochých výrobků z hliníku a jeho slitin (desky, plechy a pasy pro automobilový průmysl, folie) a obalů na bázi hliníku, plastu, kovu, papíru a jejich vzájemných kombinací z produkce společnosti AL INVEST Břidličná, a.s.

Coal Division a Coke Division – hlavní náplní činností obou divizí je obchod s pevnými palivy, jako jsou koks, koksovateľné uhlí, energetické uhlí. Coal Division zajišťuje vstupní surovinu (koksovateľné uhlí) pro potřeby OKK Koksovny, a.s. a energetické uhlí pro společnost Coal Mill a.s. Úkolem obou divizí je zajišťovat obchodní činnost při prodeji produkce jmenovaných výrobních společností, tzn. prodej všech druhů koksů a mletého PCI uhlí nejen tuzemským zákazníkům, ale i partnerům ze zemí EU. Mimo jiné divize při činnosti využívají synergie silného zázemí skupiny a realizují trading jak s uhlím, tak i koksem ze zdrojů mimo OKK Koksovny, a.s.

Prohlášení

Společnost prohlašuje, že nikdo ze členů představenstva, dozorčí rady a ani z vedoucích zaměstnanců nebyl odsouzen pro trestný čin majetkové povahy.

METALIMEX a. s. neevduje se svým statutárním orgánem ani s jeho členy, či se členy dozorčí rady, s vedoucími pracovníky, se statutárními orgány společností ovládaných, ani s jejich členy, či se členy dozorčích rad, s vedoucími pracovníky těchto společností, významné obchody, úvěry, záruky za úvěry ani další peněžní vztahy.

Aluminium Division – specialises in sale of tabular aluminium and aluminium alloy products (plates, sheets and strips for automotive industry, foils), and packaging based on aluminium, plastic, metal, paper and their combinations, all produced by AL INVEST Břidličná, a.s.

Coal Division and Coke Division – the major activity of both divisions is the trade in solid fuels (coke, coking coal, steam coal). The Coal Division ensures the supply of raw materials (coking coal) for OKK Koksovny, a.s. and steam coal for Coal Mill a.s. The two divisions are responsible for the sale of the products manufactured by the aforementioned companies, i.e. the sale of all types of coke and milled PCI coal to local and EU customers. In addition, the divisions benefit from the Group's synergy effect and trades not only in coal, but also in coke supplied by other companies besides OKK Koksovny a.s.

Declaration

The Company hereby declares that no member of the Board of Directors, Supervisory Board, or management has been convicted of a crime against property.

METALIMEX a. s. does not record any significant business transactions, loan agreements, loan guarantee agreements or other financial relationships with its statutory body or its members, the members of the Supervisory Board, executives, the statutory bodies of controlled entities or their members, or the members of the supervisory boards or executives of these companies.



Doprava Logistics

Zajišťujeme logistiku dodávek
v celé struktuře našich produktů a surovin.

We provide shipment for the whole portfolio
of our products and raw materials.

Zpráva představenstva o podnikatelské činnosti a stavu majetku v roce 2021, záměry v roce 2022

Report of the Board of Directors on business activities and the state of assets in 2021, plans for 2022

Oblasti strategického rozvoje

V souladu se strategií skupiny MTX Group v roce 2021 byly společností dále rozvíjeny všechny strategické oblasti podnikání:

Barevné kovy

Neželezné kovy a zejména hliník považujeme za materiál s velkým potenciálem. Díky své neomezené recyklovatelnosti, nízké měrné hmotnosti a dobrým mechanickým vlastnostem je ideální pro použití všude tam, kde jsou tyto znaky výhodou, zejména v konstrukci dopravních prostředků.

Vedle polotovarů z hliníkových slitin se zaměřujeme na obchodování s polotovary z mosazi a ve spolupráci se společnostmi ve skupině usilujeme, stejně jako i v hliníkových polotovarech, o snižování uhlíkové stopy výrobků prostřednictvím vertikální integrace těch operací našich zákazníků, které generují odpady.

Strategic development

All strategic business areas were developed in 2021 in line with the MTX Group strategy.

Non-ferrous metals

Non-ferrous metals, principally aluminium, are viewed as large potential materials. Thanks to their unlimited recyclability, low specific weight and good mechanic qualities, they are ideal for use where these qualities are important, namely in motor vehicle construction.

Apart from semi-finished products made of aluminium alloys, we focus on copper semi-finished products trading, and in cooperation with other companies in the Group we endeavour to reduce our carbon footprint of both aluminium and copper products through vertical integration with our customers in relation to waste-producing operations.

Energetické komodity

Historicky se zaměřujeme na práci s palivy na bázi černého uhlí. I přes veškerá úskalí spojená s jejich používáním jsou bezesporu neustále významnou součástí energetické základny.

Flexibilní obaly

Obaly, zejména ty flexibilní, považujeme za prostředek, jak snížit spotřebu potravin. V synergii s našimi aktivitami v hliníku a jeho recyklaci usilujeme o to, aby zvýšená potřeba obalů neměla negativní vliv na životní prostředí.

Ve spolupráci se společnostmi ve skupině vyvíjíme materiály, které splňují požadavky na funkčnost, a přitom snižují díky svému složení emise skleníkových plynů.

Trading a kapitálové služby

Kořeny našeho podnikání jsou postaveny na obchodování s komoditami, mezi které patřilo zlato i zemní plyn. V současnosti provozujeme nejen obchod se samotnými komoditami, ale i jejich zajištění vč. kurzových rizik.

Oblast zajišťování kurzových rizik budeme dále rozvíjet prostřednictvím spolupráce s finančními partnery/bankami.

Energy commodities

Historically, we focus on black-coal-based fuels. Despite all challenges related to their use, they remain a significant part of the energy segment.

Flexible packaging

We consider flexible packaging one of the ways to reduce food consumption. In synergy with our principal activities relating to aluminium and its recycling, we attempt to ensure that increased need for packaging does not mean a negative impact on the environment.

In cooperation with other group companies, we develop materials which meet the requirements of functionality as well as reduction greenhouse gases emissions due to their composition.

Trading and capital services

The roots of our business lie in commodity trading, including gold and natural gas. At present, we not only carry out trade in commodities, but also their hedging, e.g. against foreign exchange rate / currency risks.

We will further develop currency hedging, through cooperation with financial partners / banks.



Ing. David Bežvář
místopředseda představenstva
Vice-Chairman of the Board of
Directors
Aluminium Division Director

Rozvoj obchodu a záměry v roce 2022

Strategické záměry společnosti METALIMEX a. s. byly zpracovány na základě předpokládaného vývoje trhu jednotlivých výrobků a komodit a s ohledem na rozvojové cíle společnosti v jednotlivých divizích, obchodních střediscích. METALIMEX a. s. má ambice poskytovat konkurenční výhodu svým partnerům ve skupině MTX Group i mimo ni prostřednictvím vytváření synergických efektů v nákupu a prodeji s využitím unikátních znalostí trhu a zajištění komoditních a kurzových rizik.

Trade development and plans for 2022

The strategic plans of METALIMEX a. s. have been prepared based on the expected market developments of individual commodities and with regard to the Company's development plans in individual divisions and business centres. METALIMEX a. s. wants to provide competitive advantage to its partners in the MTX Group and outside it through synergic effects in purchase and sale using its unique market knowledge and commodity and foreign exchange rate hedging.

Podnikatelský záměr společnosti pro rok 2022 vychází z následujících předpokladů a cílů:

- a) Další rozvoj dodávek extrudovaných tyčí z hliníkových slitin do společnosti Strojmetal Aluminium Forging a.s. a aktivní vyhledávání nových alternativních dodavatelů tohoto materiálu.
- b) Pokračovat ve zlepšování služeb poskytovaných zákazníkům především prostřednictvím rozšíření sortimentní nabídky hliníkových polotovarů o lité řezané a frézované desky Plancast® a V-cast® a přířezů z nich.
- c) Zajištění dodávek vstupních surovin a materiálů pro výrobu ve společnostech Strojmetal Aluminium Forging a.s., AL INVEST Břidličná, a.s., Měď Povrly a.s., OKK Koksovny, a.s., Coal Mill a.s. vč. zajištění ceny kovu.
- d) Vyhledávání nových obchodních příležitostí na trhu plochých hliníkových polotovarů.
- e) Další posílení výrobní orientace společnosti Měď Povrly a.s. v průmyslovém a obranném segmentu.
- f) Zajištění dodávek vhodného koksovateľného uhlí pro společnost OKK Koksovny, a.s. jak od evropských producentů (Česká republika, Polsko), tak i ze zámoří.
- g) Upevnění stávající sítě odběratelů pro výroby z produkce společnosti OKK Koksovny, a.s. a její rozšíření o nové zákazníky na globálním trhu.
- h) Rozšíření spolupráce na polském trhu se strategickým globálním odběratelem z hutního průmyslu při prodeji mletého/PCI uhlí.
- i) Rozšíření portfolia odběratelů mletého uhlí o oblast slévárenství a chemický průmysl.
- j) Rozšíření portfolia prodávaných výrobků o nový produkt „EKO popílek 450“.
- k) Využití synergických efektů v rámci širšího komoditního portfolia společnosti.
- l) Optimalizace nákupu primárního hliníku od některého z významných producentů.
- m) Zvýšení podílu prodeje zákazníkům mimo skupinu MTX Group s orientací na segment galvanického pokovení a tlakového lití.
- n) Prohlubování vztahů s obchodními partnery a zajištění spolehlivosti dodávek.

The Company's business plan for 2022 is built on the following expectations and objectives:

- a) We will further develop supplies of extruded aluminium alloys bars to Strojmetal Aluminium Forging a.s. and actively seek new, alternative suppliers of this raw material.
- b) We will continue to improve services provided to customers, in particular by enlarging the portfolio of aluminium semi-finished products with cast cut and milled slabs Plancast® and Vcast®, and blanks.
- c) We will continue to procure supplies of input raw materials for production in Strojmetal Aluminium Forging a.s., AL INVEST Břidličná, a.s., Měď Povrly a.s., OKK Koksovny, a.s., Coal Mill a.s., including metal price fixing.
- d) We plan to search for new business opportunities on the tabular aluminium semi-finished products market.
- e) We will aim to further strengthen Měď Povrly a.s., production position in the industrial and defence segments.
- f) We will continue to secure supplies of suitable coking coal for OKK Koksovny, a.s., both from European producers (Czech Republic, Poland) and from overseas producers.
- g) We plan to maintain the current network of customers for the production generated by OKK Koksovny, a.s. and extend it by new customers on the global market.
- h) We plan to expand the cooperation on the Polish market with the strategic customer in the metallurgic segment for the distribution of milled/PCI coal.
- i) We will continue to enlarge milled coal customer portfolio to include the foundry and chemical industries.
- j) We will expand the range of products sold, adding a new product: "EKO popílek 450".
- k) We plan to utilise the synergies in the Company's broader commodity portfolio.
- l) We will optimise our primary aluminium purchases from some significant producers.
- m) We will increase the share of supplies to customers outside the MTX Group, focusing on electroplating and pressure casting.

- o) Posilování jednotného obchodního systému používaného v rámci skupiny propojených osob. K tomuto účelu bude dokončena implementace systému CRM.
- p) Vyjednání takových obchodních podmínek, které povedou nejen k navýšení profitability v ročním horizontu, ale také zajistí trhy pro střednědobý rozvoj výrobních společností v rámci skupiny propojených osob.
- n) We will further develop our relationships with business partners and ensuring reliable deliveries.
- o) We plan to reinforce one uniform business system to be used within the entire group of related parties. For this purpose, we will complete the implementation of the CRM system.
- p) We intend to negotiate business terms and conditions that will help increase profitability for the relevant year and ensure markets for the mid-term development of the manufacturing companies in the group of related parties.

Hodnocení pozice společnosti na trhu

Společnost METALIMEX a. s. se již po desetiletí řadí mezi nejvýznamnější obchodní společnosti v České republice. Dosaženými výsledky jak v oblasti tržeb, tak i hospodářského výsledku společnost potvrdila v roce 2021, i přes omezení způsobená pandemií COVID-19, své postavení na trhu. Uplatňování jednotného obchodního systému (nákup vstupních surovin a následný prodej produkce výrobních závodů specializovanou organizací METALIMEX a. s.) v rámci skupiny propojených osob umožňuje naplnění dlouhodobých strategických cílů celé skupiny, do níž je společnost začleněna.

Společnost je držitelem certifikátu systému řízení jakosti dle standardu evropské normy EN ISO 9001:2015, který byl udělen společností TÜV NORD CERT GmbH. Ve dnech 7. až 8. října 2021 byl certifikační firmou proveden 1. kontrolní audit pro 6. prodlužovací audit systému managementu kvality QMS v souladu s EN ISO 9001:2015.

Během auditu nebyly shledány žádné odchylky nebo neshody. Společnost má zaveden systém managementu pro obchodní činnost v oblastech pevných paliv, elektrické energie, plynu, rud, železných a neželezných kovů a ocelových výrobků.

V rámci hodnocení CZECH TOP 100 získala společnost METALIMEX a. s. od společnosti Bisnode Česká republika, a.s. opět ratingové hodnocení CZECH Stability Award „AAA EXCELENTNÍ“ a řadí se tak mezi nejstabilnější firmy v České republice.

Market position

For many years, METALIMEX a. s. has ranked among the top trading companies in the Czech Republic. In 2021, it further strengthened its market position by achieving good results both in terms of its revenues and the result of operations, despite the restrictions brought by the COVID-19 pandemic. The application of one uniform business system, i.e. the purchase of input materials and the subsequent sale of products manufactured by individual manufacturing plants by METALIMEX a. s. as a specialised organisation within the group of related parties, resulted in the fulfilment of long-term strategic goals set by the entire group.

TÜV NORD CERT GmbH granted the Company the quality management certificated in compliance with EN ISO 9001:2015. On 7 and 8 October 2021, the 1st control audit for the 6th recertification of the quality management system QMS under EN ISO 9001:2015 was carried out by the certification agency.

During the audit, no anomalies or discrepancies were detected. The Company implemented business management system in respect of solid fuels, electricity, gas, ores, ferrous and non-ferrous metals and steel products.

In CZECH TOP 100 rating, METALIMEX a. s. received, once again, the CZECH Stability Award „AAA EXCELENT“ by

Společnost má status Oprávněného hospodářského subjektu a je držitelem povolení AEO.

Společnost METALIMEX a. s. je zapojená do systému EKO-KOM a zodpovědně přistupuje k ochraně životního prostředí.

Obchodní aktivita: Tržby za prodej zboží celé společnosti dosáhly výše 31,5 mld. Kč. Ve srovnání s předchozím obdobím došlo k výraznému zvýšení objemu tržeb realizovaných z obchodu se všemi stěžejními komoditami.

Podíl jednotlivých divizí na celkových dosažených tržbách: Steel, Raw Materials & Trading (29 %), Coke (19 %), Aluminium (14 %), Coal (14 %), Metals (10 %), Commodity trading (9 %) a Brass & Copper (5 %).

Ve výsledcích společnosti se projevilo výrazné zvýšení poptávky zejména po primárním hliníku, uhlí a koksu způsobené oživením poptávky našich odběratelů, které bylo drobně korigováno nedostatkem komponentů zejména v segmentu Automotive.

Společnost věnuje dlouhodobě pozornost řízení cash-flow, zejména optimalizaci zásob a řízení inkas pohledávek.

K postavení a udržení společnosti METALIMEX a. s. jako silného obchodníka na tuzemském i zahraničním trhu výrazně přispělo profesionální know-how, a personální obsazení jednotlivých útvarů a klíčových pozic ve společnosti.

Bisnode Česká republika, a.s., ranking among the most stable companies in the Czech Republic.

The Company has the Authorised Economic Operator status and is the holder of the AEO permit.

The Company is registered in the EKO-KOM system and addresses environmental issues responsibly.

Trading: Revenues from sale of goods for the entire Company totalled CZK 31.5 billion. Compared to the previous year, revenues from sales substantially increased for all major commodities.

The share of individual divisions in the total revenues generated was as follows: Steel, Raw Material and Trading (29%), Coke (19%), Aluminium (14%) Coal (14%), Metals (10%), Commodity Trading (9%), and Brass & Copper (5%).

The Company's results were affected by a substantial growth in demand mainly for primary aluminium, coal and coke, caused by the recovered demand by our customers, which was slightly limited by shortage of components, in particular in Automotive segment.

The Company is dedicated to cash-flow management and focuses in particular on inventory optimisation and the management of receivable factoring.

The professional know-how and staffing of individual departments and key positions have played a major part in METALIMEX a. s. achieving and maintaining its strong trading position on both domestic and international markets.



Ing. Miroslav Záhorec
místopředseda představenstva
Vice-Chairman of the Board
of Directors
Chief Financial Officer

Obrat společnosti a jeho struktura

Společnost METALIMEX a. s. dosáhla v roce 2021 tržeb za prodej zboží ve výši 31,5 mld. Kč, což představuje ve srovnání s předcházejícím rokem výrazné navýšení (cca o 55 %). Kromě zvýšené poptávky ovlivnil nárůst tržeb i růst cen všech vstupních komodit dodávaných společností v rámci skupiny. Faktorem, který rovněž pozitivně ovlivnil výši dosažených tržeb, bylo posílení významu aktivit v oblasti obchodu s ocelovými polotovary, dodávky komponentů pro FVE a realizace nových činností spojených s logistikou.

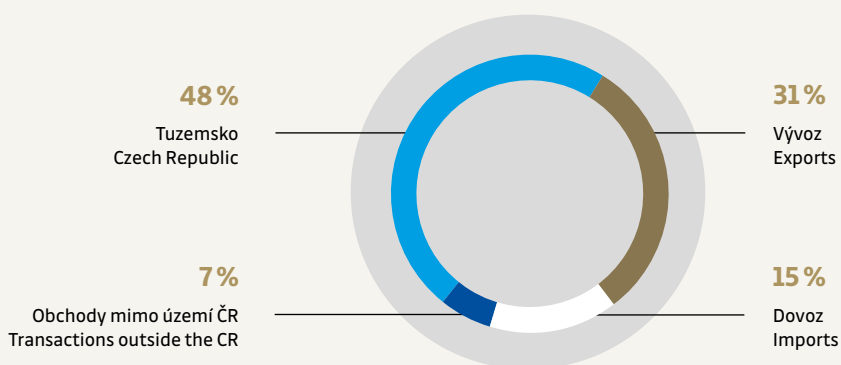
Tržby z vývozních operací, z prodeje zboží z dovozu a z obchodů realizovaných mimo území ČR se podílely na celkovém obrátu společnosti 53 %. Podíl tržeb z prodeje zboží na tuzemském trhu docílil výše 47 %. Z údajů uvedených v tabulce „Vývoj podílu tržeb dle povahy obchodní činnosti“ vyplývá, že nárůst tržeb, který byl

Revenues and their structure

In 2021 METALIMEX a. s. generated revenues from the sale of goods of CZK 31.5 billion, which is a substantial, 55% increase compared to the previous year. Apart from the increased demand, the growth in sales was also due to higher prices of all input commodities supplied to companies within the group. Revenues were also positively affected by enhancing trading in steel semi-finished products, supplying components for FVE, and implementing new activities in the logistics area.

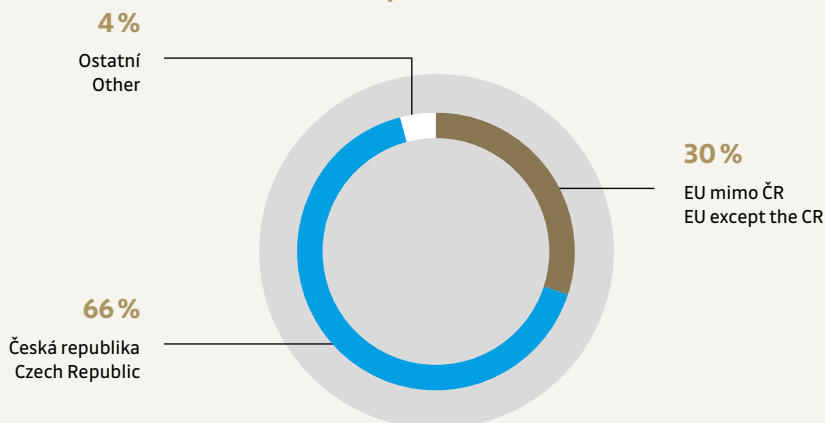
Revenues from exports, sale of imported goods and transactions effected outside the Czech Republic constituted 53% of Company's total turnover. Revenues from goods sold on the domestic market accounted for 47%. As shown in the table "Revenues by type of business activity", the increase in revenues affected by the reasons described above was reflected in sale of

Struktura tržeb dle povahy obchodní činnosti Revenue by type of business activity



v tis. Kč / in TCZK	2021	2020	2019	2018	2017
Vývoz / Exports	9 600 469	6 348 655	7 355 988	8 291 029	8 495 850
Dovoz / Imports	4 746 973	4 429 483	6 018 083	6 244 652	5 099 106
Obchody mimo území ČR / Transactions outside the CR	2 034 712	1 246 796	1 654 080	1 924 210	2 093 524
Tuzemsko / Czech Republic	15 102 135	8 331 496	7 914 814	8 456 872	8 057 838
Celkem / Total	31 484 289	20 356 430	22 942 965	24 916 763	23 746 318

Struktura tržeb podle sídla odběratele Revenues by customer domicile



	2021	2020	2019	2018	2017
EU mimo ČR / EU except the CR	30%	29%	31%	36%	36%
Česká republika / Czech Republic	66%	67%	61%	59%	56%
Ostatní / Other	4%	5%	8%	5%	8%

ovlivněn důvody uvedenými výše, se projevil v oblasti prodeje zboží do států EU a do třetích zemí a prodeje v tuzemsku.

V posledních letech dochází k posilování a upevňování obchodních vztahů s českými partnery, kdy podíl tuzemských zákazníků na celkových tržbách společnosti (hodnoceno dle sídla odběratele) je velmi vysoký (66 %). Tato skutečnost je do značné míry ovlivněna tím, že společnost METALIMEX a. s. zajišťuje vstupní suroviny pro výrobní společnosti situované v ČR ve skupině MTX Group. Podíl obchodních operací mezi všemi členy skupiny na celkových tržbách za prodej zboží dosáhl výše 44,9 %.

Graf analýzy komoditní struktury tržeb potvrzuje pokračující změny v jejich struktuře ve srovnání s předchozími lety. Nejvyšší podíl na tržbách za prodej zboží má stále prodej energetických komodit (uhlí a koks), který v roce 2021 dosáhl výše 33 %, což v hodnotovém vyjádření představuje částku 10,5 mld. Kč. Výši dosažených tržeb ovlivnil jak nárůst realizovaného množství obou komodit, tak zvýšení prodejních cen. Společnost v objemu prodeje na evropském trhu představuje špičku. Hlavními odběrateli jsou přední evropské výrobci stavebních izolačních hmot, slévárny dodávající do automotive, ocelárny a v neposlední řadě i výrobci sody a cukru. Pro zajištění výroby koksů v OKK Koksovny, a.s. společnost nakoupila koksovatelné uhlí zejména ze zdrojů v Polsku a zámoří (zejména z oblasti Severní Ameriky).

Objem obchodů s primárními kovy kotovanými na London Metals Exchange (Al, Ni, Cu, Sn, Pb, Zn) oproti předchozímu roku vzrostl výrazným způsobem, a to na celkovou hodnotu cca 4 mld. Kč. V roce 2021 pokračovalo postupné ožívání trhu ovlivněného v předchozím roce pandemií COVID-19. Největší položkou v rámci prodeje těchto komodit byl obchod s primárním hliníkem. Mimo dovozu do České republiky společnost zajišťovala v roce 2021 dodávky partnerům zejména na Slovensku a v Maďarsku. I přesto, že se zejména druhá polovina roku 2021 nesla ve znamení nedostatku některých primárních kovů jako zinek a přísadové kovy pro legování hliníku, podařilo se uvedené materiály zajistit v dostatečné míře a zároveň rozšířit

goods to the EU or third countries, and in the sales in the Czech Republic.

In recent years, business relationships with Czech partners have been growing stronger, with the share of domestic customers (as per the registered office of the customer) in the Company's total revenues being very high (66%). This is primarily the result of the fact that METALIMEX a. s. procures input raw materials for Czech manufacturers within the MTX Group. Transactions between all Group members accounted for 44.9% of total revenues from the sale of goods.

The ongoing changes in the revenues structure compared to prior years are documented by the chart below. Energy commodities (coal and coke) still contributed most to the revenues, accounted for 33% in 2021, which is CZK 10.5 billion. The amount of revenues was affected both by higher volumes of supplies for both commodities, and by higher selling prices. In terms of sales volumes, the Company is among the top companies operating in the European market. Key customers include top European producers of construction insulation materials, foundries supplying to the automotive industry, steelworks, and, finally, producers of soda and sugar. To provide for the coke production at OKK Koksovny, a.s., the Company purchased coking coal mainly from sources in Poland and overseas (in particular Northern America).

Revenues from transactions in primary metals (Al, Ni, Cu, Sn, Pb, Zn) listed on the London Metal Exchange grew substantially compared to the previous year to approximately CZK 4 billion. In 2021, the recovery of the market affected in the previous year by the COVID-19 pandemic continued. Within the sale of these commodities, trade in primary aluminium was the biggest item: in addition to imports to the Czech Republic, the Company also ensured supplies for partners in Slovakia and Hungary. Although the second half of 2021 was marked by the shortage of some primary metals such as zinc, and additives for aluminium alloying, we managed to procure these raw materials in the sufficient quantity, while extending the range of customers outside the MTX

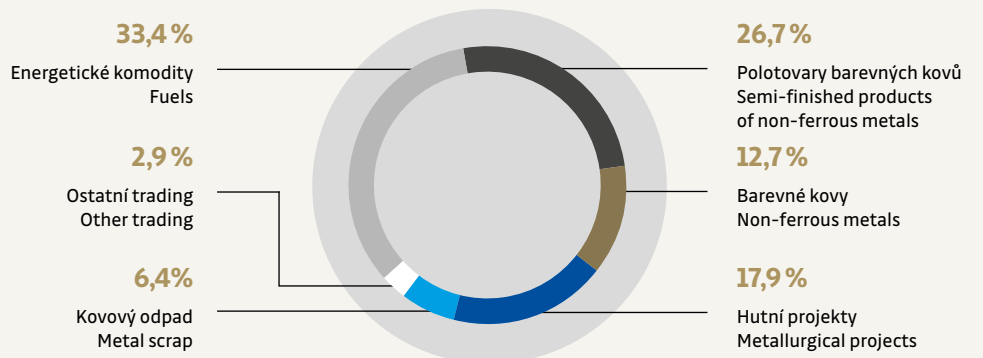
počet odběratelů mimo skupinu MTX Group. Obchod s polotovary se nesl ve znamení velkých výkyvů trhu, zejména nepředvídatelné situace v segmentu automotive. Dopad ze snížené poptávky v této oblasti byl vyrovnán vyššími prodeji ve stavebnictví a vzduchotechnice, litých hliníkových deskách a flexibilních obalech pro potravinářství. V oblasti obchodování s primárním hliníkem a mosazí nemá společnost českou konkurenci. Největší podíl na obratu vytvořeném v segmentu mosazných polotovarů měl prodej pasů a kalíšků, resp. rondelů. Podařilo se získat nové partnery, převážně v západní Evropě.

Situace na trhu se šroty barevných kovů v regionu střední Evropy byla po první tři kvartály roku 2021 charakterizována převahou nabídky nad poptávkou. Na přelomu třetího a čtvrtého kvartálu se situace změnila, neboť vlivem nižší průmyslové produkce nebo porušených

Group. Trade in semi-finished products was marked by strong market fluctuation, in particular the unpredictable situation in the automotive segment. The effect of the lower demand in this segment was compensated by higher sales in the construction and air-conditioning segments, and sales of cast aluminium sheets and flexible packaging to food processing industry. In the area of primary aluminium and brass trading, the Company has no competition in the Czech Republic. In the segment of brass semi-finished products, sales of strips and cups or roundels accounted for the highest share of revenues generated. We managed to gain new partners, mainly in Western Europe.

The situation in the market of non-ferrous metal scrap in Central Europe was characterised by supply prevailing over demand in the first three quarters of 2021. This changed at the turn of the 3rd and 4th quarter, as the lower

Komoditní struktura tržeb k 31. 12. 2021 Revenues by commodity as at 31 December 2021



Barevné kovy / Non-ferrous metals	12,7 %
Hutní projekty / Metallurgical projects	17,9 %
Kovový odpad / Metal scrap	6,4 %
Ostatní trading / Other trading	2,9 %

Energetické komodity / Fuels	33,4 %
Polotovary barevných kovů / Semi-finished products of non-ferrous metals	26,7 %

dodavatelských vztahů byl šrotů nedostatek. Ceny šrotů, které se odvíjejí od londýnské burzy kovů byly po celý rok 2021 rostoucí. Ceny kovů se na konci roku pohybovaly na svých historických maximech.

Na trhu surovin a ocelových výrobků se v prvním pololetí roku 2021 postupně zvyšoval tlak celkové poptávky v průmyslu, který byl jedním z hlavních důvodů rekordního růstu cen na nová maxima. Druhým významným důvodem růstu cen byly složité podmínky v logistice. V oblasti hutních projektů se podařilo rozšířit a upevnit obchod s ocelovými bramami pro výrobu plechů.

Položka „Ostatní trading“ zahrnuje zejména obchod s elektrickou energií, plynem, mazivou, obchody.

Společnost v roce 2021 splnila své cíle, a to nejen v oblasti tržeb, ale i ziskovosti.

Výsledek hospodaření

Díky realizované obchodní marži ve výši 663,9 mil. Kč a účinnému zajištění měnového a komoditního rizika byl k 31. prosinci 2021 dosažen výsledek hospodaření před zdaněním ve výši 407,1 mil. Kč.

Provozní výsledek hospodaření

Společnost vytvořila provozní výsledek hospodaření ve výši 496,6 mil. Kč.

Komentář k hlavním položkám provozního výsledku hospodaření:

- > Vývoj tržeb za prodej zboží je popsán v předchozí kapitole této Výroční zprávy.
- > Obchodní marže, která dosáhla výše 663,9 mil. Kč, byla vytvořena tržbami z prodeje zboží ve výši 31 484,3 mil. Kč a náklady vynaloženými na prodej zboží ve výši 30 820,4 mil. Kč.
- > Tržby za prodej vlastních výrobků a služeb vykázané v objemu 65,5 mil. Kč – představují výnosy za poskytování služeb v souvislosti s obchodní činností

industrial production and disrupted supply chains resulted in shortage of scrap metal. Prices of metal scrap, which derive from the London Metal Exchange, kept growing throughout 2021. At the end of the year, prices of metal were at their all-times high.

In the market of raw materials and steel products, the pressure of the overall industrial demand grew gradually in the first half of 2021, being one of the main reasons of the unprecedented growth in prices to new maximums. Complex logistics conditions were the second important driver of price growth. In the area of metallurgical projects, the Company managed to expand and stabilise the trade in steel cuboids for sheet manufacturing.

“Other trading” mainly includes trading in electricity, gas, oils, etc.

The Company met its goals for 2021 in both revenues and profitability.

Net results

Thanks to a gross margin of CZK 663.9 million, and an effective currency risk hedging, the Company generated profit before tax of CZK 407.1 million as at 31 December 2021.

Operating results

The Company's operating results were CZK 496.6 million.

Comments on major items of the operating results:

- > For information about revenues from the sale of goods, see the previous section of the Annual Report.
- > Gross profit totalled CZK 663.9 million, and comprised revenues from goods of CZK 31,484.3 million and cost of goods sold of CZK 30,820.4 million.
- > Revenues from own products and services of CZK 65.5 million comprise revenues from services provided in connection with trading (transportation), treatment of non-ferrous scrap (cutting and pressing), coal

(např. přeprava), úpravy barevného šrotu (stříhání a lisování), mletí uhlí, zajištění cen na burze pro členy skupiny, pronájem nemovitosti a jiného dlouhodobého hmotného majetku apod.

- > Náklady na služby (95,0 mil. Kč) se ve srovnání s rokem 2020 zvýšily o 22,7 mil. Kč. Prostředky vynakládané na pořízení služeb podléhají důsledné kontrole vedení společnosti a jsou pravidelně vyhodnocovány.
- > Osobní náklady dosáhly hodnoty 174,6 mil. Kč.
- > Hodnoty vykázané v položkách Úpravy hodnot pohledávek a úpravy hodnot zásob představují zúčtování opravných položek do výnosů v celkové výši 12,3 mil. Kč.
- > Ostatní provozní výnosy (168,6 mil. Kč) a ostatní provozní náklady (122,8 mil. Kč) – jejich výše je ovlivněna zejména faktoringem pohledávek.

Finanční výsledek hospodaření za rok 2021 je tvořen zejména nákladovými úroky a saldem ostatních finančních nákladů a výnosů. V této položce jsou vykázané kurzové rozdíly, výnosy a náklady související s uzavřenými měnovými deriváty, sloužícími k zajištění ekonomického efektu obchodní činnosti. Sjednaný přepočítací kurz je zahrnut do obchodní kalkulace, a má tak přímou souvislost s dosaženou obchodní marží.

Společnost v roce 2021 nevynaložila žádné náklady na vědu a výzkum ani náklady v oblasti ochrany životního prostředí.

Rozvaha společnosti

Aktiva

Níže uvedené údaje jsou uváděny v netto hodnotách.

Aktiva společnosti činila k 31. prosinci 2021 v netto hodnotách celkem 7 425,9 mil. Kč. Hodnota aktiv se ve srovnání s počátečním stavem zvýšila o 1 403,5 mil. Kč, což bylo zejména způsobeno zvýšením hodnoty oběžných aktiv, konkrétně krátkodobých pohledávek z obchodních vztahů. Práci s pohledávkami věnuje vedení společnosti značnou pozornost v průběhu celého roku.

milling, hedging of prices at a stock exchange for group undertakings, and lease of real estate and other tangible fixed assets, etc.

- > Cost of services (CZK 95.0 million) increased by CZK 22.7 million compared 2020. Costs incurred for services are consistently reviewed and regularly evaluated by the Company management.
- > Personnel expenses totalled CZK 174.6 million.
- > Reversal of adjustment to receivables and adjustment to inventory totalled CZK 12.3 million, recognised in revenues.
- > Other operating revenues (CZK 168.6 million) and other operating expenses (CZK 122.8 million) – the net balance was influenced by receivables factoring.

The result from financial operations for 2021 was chiefly influenced by interest expense and net balance of other financial expenses and revenues. This item includes foreign exchange gains and losses, and revenues and expenses relating to FX derivatives held for hedging purposes. The contracted exchange rates are included in budgets and are therefore directly linked to the gross margin.

In 2021, the Company incurred no expenses in connection with research and development or environmental protection.

Balance sheet

Assets

All figures below are stated on a net basis.

As at 31 December 2021, the Company's assets totalled CZK 7,425.9 million. Compared to the opening balance, the total value of assets increased by CZK 1,403.5 million; this was primarily due to an increase in the value of current assets, namely short-term trade receivables. Throughout the year, the Company's management devotes considerable attention to receivables management.

Dlouhodobý majetek dosáhl hodnoty 520,4 mil. Kč. V porovnání s počátkem období hodnota dlouhodobého majetku vzrostla o částku 13,3 mil. Kč.

Struktura dlouhodobého majetku:

- > Dlouhodobý hmotný majetek v netto hodnotě 250,4 mil. Kč je tvořen především hodnotou budovy společnosti v Praze 1, Štěpánská 621/34 a samostatnými movitými věcmi a soubory movitých věcí.
- > Položka Dlouhodobý nehmotný majetek zahrnuje náklady spojené se softwarem využívaným společností.
- > Dlouhodobý finanční majetek v hodnotě celkem 268 mil. Kč tvoří podíly ve společnostech Coal Mill a.s., Měď Povrly a.s., Amex Coal Sp. z o.o., a METALIMEX Deutschland GmbH přeceněné ekvivalencí.

Oběžná aktiva dosáhla výše netto 6 903 mil. Kč. Struktura oběžných aktiv je následující:

- > Zásoby v celkové hodnotě netto 1 010,2 mil. Kč. Výše zásob je předmětem pravidelného sledování vedením společnosti.
- > Krátkodobé pohledávky společnosti dosáhly hodnoty 5 780,8 mil. Kč – rozbor této položky je proveden v Příloze účetní závěrky, která je součástí této Výroční zprávy.
- > Peněžní prostředky byly evidovány ve výši 50,3 mil. Kč.

Časové rozlišení aktiv k 31. prosinci 2021 činilo 2,6 mil. Kč.

Žádná z položek dlouhodobého hmotného majetku není zatížena zástavním právem. Společnost nevlastní žádné patenty ani licence.

Pasiva

- > Strana pasiv dosáhla ke dni 31. prosinci 2021 netto hodnoty celkem 7 425,9 mil. Kč. Zvýšení hodnoty pasiv celkem o 1 403,5 mil. Kč v porovnání se stavem na počátku období bylo zapříčiněno zvýšením objemu krátkodobých závazků z obchodního styku.

Fixed assets totalled CZK 520.4 million, showing an increase of 13.3 million compared to the opening balance.

Structure of fixed assets:

- > Net tangible fixed assets of CZK 250.4 million comprise primarily the value of the Company's building at Štěpánská 621/34, Prague 1, and plant and equipment.
- > Intangible fixed assets comprise expenses related to the software used by the Company.
- > Long-term investments of CZK 268 million comprises investments in Coal Mill a.s., Měď Povrly a.s., Amex Coal Sp. z o.o., and METALIMEX Deutschland GmbH, valued using the equity method.

Net current assets totalled CZK 6,903 million. The structure of current assets was as follows:

- > Inventories totalled CZK 1,010.2 million. The amount of inventories is regularly reviewed by the Company's management.
- > Short-term receivables totalled CZK 5,780.8 million. The breakdown of these receivables is shown in the notes to the financial statements that form an integral part of the Annual Report.
- > Cash totalled CZK 50.3 million.

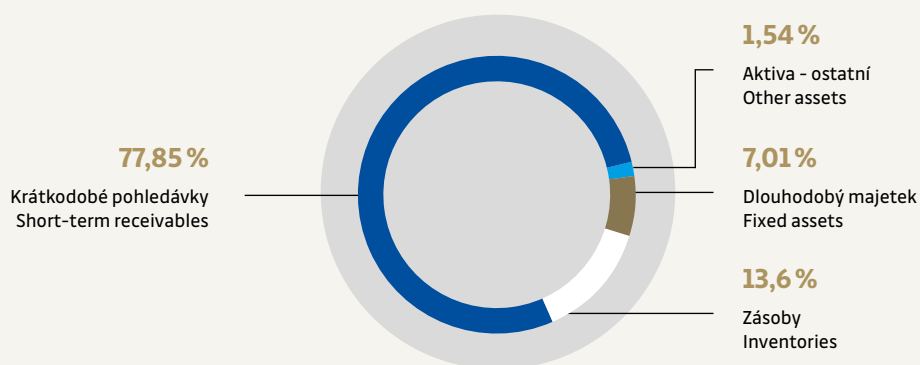
As at 31 December 2021, **deferrals** totalled to CZK 2.6 million.

No item of tangible fixed assets has been pledged. The Company does not own any patents or licences.

Liabilities and equity

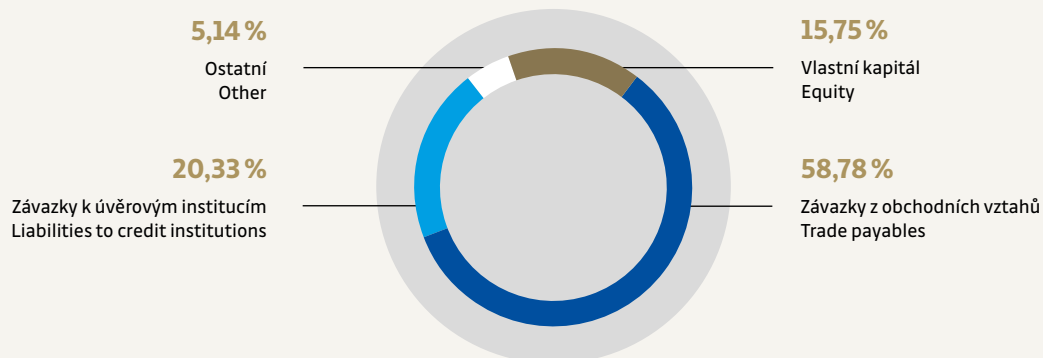
- > As at 31 December 2021, the Company's liabilities and equity totalled CZK 7,425.9 million net value. The increase of CZK 1,403.5 million in the total balance of liabilities and equity compared to the opening balance was primarily due to an increase in short-term trade payables.
- > The amount of liabilities and equity was also affected by the result of operations for 2021, and the payment of dividends of CZK 210 million.

Struktura aktiv k datu 31. 12. 2021 Structure of assets as at 31 December 2021



Dlouhodobý majetek / Fixed assets	7,01 %
Zásoby / Inventories	13,6 %
Krátkodobé pohledávky / Short-term receivables	77,85 %
Aktiva - ostatní / Other assets	1,54 %

Struktura pasiv k datu 31. 12. 2021 Structure of liabilities and equity at 31 December 2021



Vlastní kapitál / Equity	15,75 %
Závazky z obchodních vztahů / Trade payables	58,78 %
Závazky k úvěrovým institucím / Liabilities to credit institutions	20,33 %
Ostatní / Other	5,14 %

- > Výši pasiv rovněž ovlivnil výsledek hospodaření dosažený v roce 2021 a výplata dividend ve výši 210 mil. Kč.

Vlastní kapitál k 31. prosinci 2021 poklesl ve srovnání se stavem na počátku roku o 60,7 mil. Kč a dosáhl úrovně 1 169,8 mil. Kč.

Cizí zdroje dosáhly ve sledovaném období výše 6 256,2 mil. Kč.

Hlavními položkami cizích zdrojů k 31. prosinci 2021 byly:

- > krátkodobé závazky z obchodních vztahů ve výši 4 364,7 mil. Kč – společnost neeviduje závazky po lhůtě splatnosti,
- > závazky k úvěrovým institucím ve výši 1 509,6 mil. Kč.

Podrobnější informace o hospodaření a o majetku společnosti, včetně meziročního srovnání, jsou uvedeny v rozvaze a výkazu zisku a ztrát v části 4 této Výroční zprávy a v Příloze k účetní závěrce za rok končící 31. prosincem 2021.

Zhodnocení finanční situace společnosti

Rok 2021 byl ve významné míře ovlivněn globálními vlivy pandemie Covid-19.

I přes řadu meziročně zvýšených rizik se společnost díky stabilně fungujícím zásadám finančního managementu pandemickému tržnímu vývoji pružně přizpůsobila a dokázala tak v zásadě úspěšně reagovat na změnu prostředí.

Společnost v tomto období potvrdila svou stabilitu a odolnost vůči změnám tržních faktorů, a to ať v důsledku efektivního modelu dlouhodobého zajištění financování s diverzifikací a optimalizací zdrojů, nebo robustního procesu pro řízení kreditního rizika ve spolupráci s komerčními kreditními pojišťovnami.

Vlivy změn cen obchodovaných komodit, směnných kurzů či úrokových sazeb jsou dlouhodobě řízeny efektivním

As at 31 December 2021, **equity** decreased by CZK 60.7 million compared to the opening balance, totalling to CZK 1,169.8 million.

Liabilities totalled CZK 6,256.2 million in the reporting period.

As at 31 December 2021, the major items of liabilities comprised:

- > short-term trade payables of CZK 4,364.7 million, none of which are overdue;
- > liabilities to credit institutions of CZK 1,509.6 million.

For more information about the Company's financial performance and its assets and liabilities, including a year-on-year comparison, see the balance sheet and income statement in Chapter 4 of this Annual Report, and the notes to the financial statements for the year ended 31 December 2021.

Financial position

The year 2021 was significantly impacted by the global effects of the COVID-19 pandemic.

Thanks to a well-functioning financial management and despite a significant year-on-year increase in some risks, the Company managed to adapt flexibly to the situation and successfully dealt with the change in market environment.

In this challenging period, the Company confirmed its stability and resilience to changes in market conditions, both through its effective long-term financial hedging including resource diversification and optimisation, and its robust credit risk management process in cooperation with commercial credit insurance companies.

The effects of changes in commodity prices, exchange rates and interest rates are managed by effective hedging, in operating and financial areas. In terms of processes, the hedging system involves close communication between business centres and the Finance and

zajištěním v provozní i finanční oblasti. Procesně je systém pro realizaci hedgingu úzce komunikačně provázán mezi obchodními středisky a odděleními financí a ekonomiky, což se i díky intenzivnímu rozvoji v oblasti IT komunikačních technologií podařilo maximálně zužitkovat.

V oblasti řízení pracovního kapitálu bylo prioritním cílem zachovat standardně vysokou úroveň spolupráce pro naše obchodní partnery v rozsahu a plynulosti dodávek.

Výše shrnuté aspekty se odrážejí v dosažených hospodářských výsledcích za uplynulé období.

Vzhledem ke značně širokému portfoliu obchodovaných materiálů, surovin a produktů do mnoha průmyslových sektorů se dílčí sektorové výpadky dařilo úspěšně kompenzovat nárůstem poptávky v jiných průmyslových sektorech.

Provozní hospodářský výsledek v absolutní výši 496,6 mil. Kč znamená navzdory pandemii zvýšení ve srovnání s rokem 2020 o 184,9 mil. Kč. Projevil se pozitivní vliv dosažené obchodní marže.

Finanční výsledek hospodaření je generován zejména i kurzovými rozdíly.

V investiční oblasti bylo dosaženo plánovaných výdajů, nedošlo k časovým ani objemovým revizím plánovaných investic.

Z pohledu závažnosti a rozsahu všech výzev, které uplynulé období přineslo, hodnotíme finanční výsledky roku jako velmi uspokojivé s příslibem dalšího posílení v následujícím období.

Economic departments, which is used to the maximum extent, also thanks to intensive developments in IT and communication technologies.

In working capital management, the priority was to maintain the traditionally high standards of cooperation with our business partners in relation to the scope and continuity of supplies.

The above factors are reflected in the results of operation for the period.

Due to an extensive portfolio of materials, raw material and products supplied to many industrial segments, sectional outages were successfully compensated by the increase in demand in other industrial segments.

Operating profit of CZK 496.6 million is CZK 184.9 million higher than in 2020, despite the pandemic. This was also due to the positive effect of the trading margin.

Profit from financial operations was mainly generated by exchange rate differences.

In capital expenditures, the planned levels of expenditures were achieved, without any revision to the investment projects in terms of their timing or volumes.

Considering the gravity and extent of all the challenges in the past period, we assess the financial results of the year as very satisfactory, with a promise of further strengthening in the period to come.



Ing. Jana Zimová
HR Director

Personální a sociální oblast

K 31. prosinci 2021 společnost vykazovala 127 zaměstnanců. Ve srovnání s předchozím rokem došlo k mírnému poklesu. Struktura společnosti nedoznala zásadních změn. Průměrný věk zaměstnanců byl 45 let a zastoupení žen činilo 58 % z celkového počtu.

Personální oblast společnosti METALIMEX a. s. staví a naplňuje šest firemních hodnot, které vycházejí z hodnot skupiny MTX Group a.s. a kterými jsou Profitability – profitabilita, Sustainability – udržitelnost, Innovation – inovace, Focus – fokus, Teamwork – týmovost a Safety – bezpečnost. Aktivity roku 2021 v oblasti péče o lidi a budování kultury směřovaly zejména k posilování kompetencí, zvyšování efektivity, práci s interními talenty, modernizaci a automatizaci a posilování fungování týmů.

Human resources and employee benefits

The Company had 127 employees as at 31 December 2021, which is a slight decrease compared to the previous year. There were no major changes to the structure of the Company. The average age of the employees was 45 years, the share of women was 58% of the employees.

At METALIMEX a. s. , human resources management is built on and fulfils six corporate values that are based on the MTX Group a.s.'s values: Profitability, Sustainability, Innovation, Focus, Teamwork, and Safety. In 2021, the activities in employee care and corporate culture were aimed mainly at strengthening competences, increasing efficiency, working with internal talents, modernisation and automation, and strengthening the functioning of teams.

Kromě této HR agendy byl rok 2021 zatížen opět záležitostmi spojenými s preventivními opatřeními proti onemocnění Covid 19. Cílem opatření bylo především chránit zdraví zaměstnanců a zabezpečit kontinuální chod všech oddělení tak, abychom byli schopni uspokojit požadavky našich zákazníků. Pravidelné testování, zajištění zvýšené hygieny, omezení osobních kontaktů, pravidelná komunikace, vysoké nároky na manažery s organizací chodu oddělení, maximální zapojení techniky pro online fungování, to vše se stalo již téměř běžnou součástí personální práce. I v roce 2021 jsme díky dobře nastaveným opatřením drželi absenci spojenou s pandemií hluboko pod 1 %.

METALIMEX a. s. je synonymem vysoce profesionálního pracovního prostředí, které je směrem k zaměstnancům podepřeno mimo jiné Etickým kodexem firmy. Na začátku roku 2021 proběhlo školení všech zaměstnanců z oblastí, které aktualizovaný kodex pokrývá.

Jedním z hlavních témat personální a manažerské práce zůstala retence stávajících zaměstnanců, kteří jsou nositeli mnohdy unikátního know-how, ale i hledání nových talentů, kteří do společnosti přinesou nové kompetence. Pracovalo se také na podpoře a lepším využívání interních talentů, a i díky tomu došlo k obsazení několika manažerských pozic z interních zdrojů. Celková míra fluktuace měla ve srovnání s předchozími lety klesající tendenci a dobrovolná fluktuace (tedy odchod z rozhodnutí zaměstnance) dosáhla úrovně 6 %.

Zvyšování kvalifikace a prohlubování znalostí probíhá zejména na základě individuálních požadavků tak, aby bylo vzdělávání co nejlépe zacíleno. V roce 2021 jsme zlepšili proces adaptace o vydání komplexní onboardingové online brožury pro nové zaměstnance, kde najdou všechny důležité informace včetně těch praktických, ale i interních předpisů. Všichni zaměstnanci byli proškolení na nové prostředí MS Office 365, které se začalo využívat také pro práci (projektových) týmů. Manažeri firmy prošli školením efektivní komunikace, na které navazovalo školení poskytování zpětné vazby. Společnost klade důraz na vysokou efektivitu svých zaměstnanců a řízení pracovního výkonu je jedním z klíčových personálních procesů.

In addition to this HR agenda, 2021 was another year marked by preventative measures against COVID-19. Their aim was primarily to protect employee health and ensure the continuous operation of all departments so that we could satisfy customer requirements. Regular testing, increased hygiene, limiting personal contacts, regular communication, high demands on managers in organising the departments' operation, maximum use of technology for online functioning – all this has become almost a common part of HR work. Thanks to well-designed measures, we managed to keep the COVID-19 related absence rate well below 1% in 2021.

METALIMEX a. s. is synonymous with a highly professional working environment, which is supported by, among other things, the Company's Code of Ethics. At the beginning of 2021, a training of all employees from the areas covered by the updated code was organised.

One of the main topics of HR and management work is the retention of existing employees who have the necessary and often unique know-how and the search for new talents who will bring new competencies to the Company. We have also worked on the support and utilisation of internal talents, thanks to which several managerial positions were staffed internally. The overall employee turnover rate has shown a decreasing trend compared to previous years, and voluntary fluctuation (i.e., where employment is terminated by the employee's decision) came down to 6%.

Increasing qualifications and deepening knowledge takes place mainly based on individual requirements so that education is ideally targeted. In 2021, we improved the adaptation process by releasing a comprehensive onboarding online brochure for new employees, where they can find all important practical information and internal regulations. All employees were trained for the new MS Office 365 environment, which started to be used also for the work of (project) teams. The Company's managers attended training in effective communication, followed by training in providing feedback. The Company emphasises its employees' the high efficiency, and performance management is one of the key HR processes. The process was modernised in

Pro rok 2021 byl tento proces zmodernizován. Změn doznal nejen obsah, ale také forma, kdy offline zpracování pracovního hodnocení nahradilo plně elektronické v rámci firemního ERP. Součástí nového procesu hodnocení je také mapování klíčových znalostí a identifikace interních lektorů.

Součástí profesního rozvoje interních talentů bylo zpracování 360stupňové zpětné vazby a začlenění do externího rozvojového leadership programu.

Oblast, kterou chce společnost do budoucna rozvíjet, je podpora a spolupráce se studenty a absolventy. V roce 2021 byla podepsána smlouva o spolupráci s VŠEM a podpořili jsme studenty při zpracování bakalářských a diplomových pracích.

METALIMEX a. s. poskytuje svým zaměstnancům celou řadu benefitů. Kromě dodatečného týdne dovolené je oblíbeným benefitem stravenková karta, příspěvek na sport, kulturu a rekreaci, příspěvek na penzijní připojištění nebo pojištění pro případ smrti úrazem, trvalých následků úrazu a doby nezbytného léčení na pojistné události vzniklé v rámci pracovní činnosti. Zaměstnancům dosahujícím pracovních jubileí je jako poděkování za jejich loajalitu vyplácena odměna. Společnost také vyplácí odměnu při významných osobních výročí. Zaměstnanci mají možnost využívat bezplatně fitness centrum v hlavním sídle firmy včetně profesionálně vedených skupinových cvičení. Složení a podmínky poskytování benefitů jsou pravidelně diskutovány s Radou zaměstnanců, která v METALIMEX a. s. působí.

Udržitelnost

Věříme že posláním METALIMEX a. s. v rámci udržitelného podnikání a jeho postavení v dodavatelském řetězci je podporovat a zprostředkovávat požadavky konečného uživatele na výrobky a služby. Na základě úzké spolupráce se svými obchodními partnery zahájila společnost v roce 2021 spolupráci se společnostmi ve skupině MTX Group na vývoji materiálů, které nabídnou našim zákazníkům v oblasti udržitelnosti solidní dlouhodobá řešení zejména s ohledem na využití odpadů při jejich výrobě.

2021: both the content and the form changed, as the offline processing of performance assessment was replaced by a fully electronic one within the Company's ERP. The new assessment process also includes the mapping of key knowledge and the identification of internal lecturers.

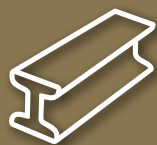
As a part of the professional development of internal talents, 360-degree feedback was carried out, and integrated into an external development leadership programme.

The area that the Company wants to develop in the future is the support of and cooperation with students and graduates. In 2021, a cooperation agreement was signed with the University of Economics and Management in Prague, and we have supported students in the elaboration of their bachelor's and master's theses.

METALIMEX a. s. provides its employees with a wide range of benefits. In addition to an extra week of vacation, the most popular benefits include a meal voucher card, contributions to sports, culture and recreation, a contribution to supplementary pension insurance or insurance in the event of death by accident, permanent consequences of an accident, and the necessary treatment period for insurance events arising within the work activity. Upon reaching work-related anniversaries, employees receive a bonus for their loyalty. The Company also pays a bonus upon major life anniversaries. Employees may use the fitness centre at the Company headquarters free of charge, including group exercises under professional guidance. The composition and conditions of providing benefits are regularly discussed with the Works Council which operates in METALIMEX a. s.

Sustainability

We believe that METALIMEX a. s.' mission within the sustainable business and its position in the supply chain is to support and mediate the end-user's requirements for products and services. In close cooperation with its business partners, the Company initiated cooperation with other MTX Group companies in 2021, to develop materials to offer our customers robust, sustainable long-term solutions related to the use of waste in production processes.



Ocel Steel

Obchodujeme se širokým sortimentem válcovaného materiálu, ocelových trubek a plechů. Zobchodujeme 100 000 tun oceli ročně.

We trade in a wide assortment of rolled materials, steel tubes, pipes and sheets. We trade 100,000 tons of steel on an annual basis.

Zpráva auditora

**KPMG Česká republika Audit, s.r.o.**

Pobřežní 1a
186 00 Praha 8
Česká republika
+420 222 123 111
www.kpmg.cz

Zpráva nezávislého auditora pro akcionáře společnosti METALIMEX a. s.**Výrok auditora**

Provedli jsme audit přiložené účetní závěrky společnosti METALIMEX a. s. (dále také „Společnost“) sestavené na základě českých účetních předpisů, která se skládá z rozvahy k 31. prosinci 2021, výkazu zisku a ztráty, přehledu o změnách vlastního kapitálu a přehledu o peněžních tocích za rok končící 31. prosincem 2021 a přílohy v účetní závěrce, která obsahuje popis použitých podstatných účetních metod a další vysvětlující informace. Údaje o Společnosti jsou uvedeny v bodě 1 přílohy v této účetní závěrce.

Podle našeho názoru přiložená účetní závěrka podává věrný a poctivý obraz aktiv a pasiv Společnosti k 31. prosinci 2021 a nákladů a výnosů a výsledku jejího hospodaření a peněžních toků za rok končící 31. prosincem 2021 v souladu s českými účetními předpisy.

Základ pro výrok

Audit jsme provedli v souladu se zákonem o auditorech a standardy Komory auditorů České republiky pro audit, kterými jsou mezinárodní standardy pro audit (ISA) případně doplněné a upravené souvisejícími aplikačními doložkami. Naše odpovědnost stanovená těmito předpisy je podrobněji popsána v oddílu Odpovědnost auditora za audit účetní závěrky. V souladu se zákonem o auditorech a Etickým kodexem přijatým Komorou auditorů České republiky jsme na Společnosti nezávislí a splnili jsme i další etické povinnosti vyplývající z uvedených předpisů. Domníváme se, že důkazní informace, které jsme shromáždili, poskytují dostatečný a vhodný základ pro vyjádření našeho výroku.

Ostatní informace

Ostatními informacemi jsou v souladu s § 2 písm. b) zákona o auditorech informace uvedené ve výroční zprávě mimo účetní závěrku a naši zprávu auditora. Za ostatní informace odpovídá statutární orgán Společnosti.

Náš výrok k účetní závěrce se k ostatním informacím nevztahuje. Přesto je však součástí našich povinností souvisejících s auditem účetní závěrky seznámení se s ostatními informacemi a posouzení, zda ostatní informace nejsou ve významném (materiálním) nesouladu s účetní závěrkou či s našimi znalostmi o účetní jednotce získanými během auditu účetní závěrky nebo zda se jinak tyto informace nejeví jako významně (materiálně) nesprávné. Také posuzujeme, zda ostatní informace byly ve všech významných (materiálních) ohledech vypracovány v souladu s příslušnými právními předpisy. Tímto posouzením se rozumí, zda ostatní informace splňují požadavky právních předpisů na formální náležitosti a postup vypracování ostatních informací v kontextu významnosti (materiality), tj. zda případné nedodržení uvedených požadavků by bylo způsobilé ovlivnit úsudek činěný na základě ostatních informací.

Na základě provedených postupů, do míry, již dokážeme posoudit, uvádíme, že

- > ostatní informace, které popisují skutečnosti, jež jsou též předmětem zobrazení v účetní závěrce, jsou ve všech významných (materiálních) ohledech v souladu s účetní závěrkou a
- > ostatní informace byly vypracovány v souladu s právními předpisy.

Dále jsme povinni uvést, zda na základě poznatků a povědomí o Společnosti, k nimž jsme dospěli při provádění auditu, ostatní informace neobsahují významné (materiální) věcné nesprávnosti. V rámci uvedených postupů jsme v obdržených ostatních informacích žádné významné (materiální) věcné nesprávnosti nezjistili.

Odpovědnost statutárního orgánu a dozorčí rady Společnosti za účetní závěrku

Statutární orgán Společnosti odpovídá za sestavení účetní závěrky podávající věrný a poctivý obraz v souladu s českými účetními předpisy a za takový vnitřní kontrolní systém, který považuje za nezbytný pro sestavení účetní závěrky tak, aby neobsahovala významné (materiální) nesprávnosti způsobené podvodem nebo chybou.

Při sestavování účetní závěrky je statutární orgán Společnosti povinen posoudit, zda je Společnost schopna nepřetržitě trvat, a pokud je to relevantní, popsat v příloze v účetní závěrce záležitosti týkající se jejího nepřetržitého trvání a použití předpokladu nepřetržitého trvání při sestavení účetní závěrky, s výjimkou případů, kdy statutární orgán plánuje zrušení Společnosti nebo ukončení její činnosti, resp. kdy nemá jinou reálnou možnost, než tak učinit.

Za dohled nad procesem účetního výkaznictví ve Společnosti odpovídá dozorčí rada.

Odpovědnost auditora za audit účetní závěrky

Naším cílem je získat přiměřenou jistotu, že účetní závěrka jako celek neobsahuje významnou (materiální) nesprávnost způsobenou podvodem nebo chybou a vydat zprávu auditora obsahující náš výrok. Přiměřená míra jistoty je velká míra jistoty, nicméně není zárukou, že audit provedený v souladu s výše uvedenými předpisy ve všech případech v účetní závěrce odhalí případnou existující významnou (materiální) nesprávnost. Nesprávnosti mohou vzniknout v důsledku podvodů nebo chyb a považují se za významné (materiální), pokud lze reálně předpokládat, že by jednotlivě nebo v souhrnu mohly ovlivnit ekonomická rozhodnutí, která uživatelé účetní závěrky na jejím základě přijmou.

Při provádění auditu v souladu s výše uvedenými předpisy je naší povinností uplatňovat během celého auditu odborný úsudek a zachovávat profesní skepticismus. Dále je naší povinností:

- > Identifikovat a vyhodnotit rizika významné (materiální) nesprávnosti účetní závěrky způsobené podvodem nebo chybou, navrhnout a provést auditorské postupy reagující na tato rizika a získat dostatečné a vhodné důkazní informace, abychom na jejich základě mohli vyjádřit výrok. Riziko, že neodhalíme významnou (materiální) nesprávnost, k níž došlo v důsledku podvodu, je větší než riziko neodhalení významné (materiální) nesprávnosti způsobené chybou, protože součástí podvodu mohou být tajné dohody (koluze), falšování, úmyslná opomenutí, nepravdivá prohlášení nebo obcházení vnitřních kontrol.
- > Seznámit se s vnitřním kontrolním systémem Společnosti relevantním pro audit v takovém rozsahu, abychom mohli navrhnout auditorské postupy vhodné s ohledem na dané okolnosti, nikoli abychom mohli vyjádřit názor na účinnost jejího vnitřního kontrolního systému.
- > Posoudit vhodnost použitých účetních pravidel, přiměřenost provedených účetních odhadů a informace, které v této souvislosti statutární orgán Společnosti uvedl v příloze v účetní závěrce.
- > Posoudit vhodnost použití předpokladu nepřetržitého trvání při sestavení účetní závěrky statutárním orgánem a to, zda s ohledem na shromážděné důkazní informace existuje významná (materiální) nejistota vyplývající z událostí nebo podmínek, které mohou významně zpochybnit schopnost Společnosti nepřetržitě trvat. Jestliže dojdeme k závěru, že taková významná (materiální) nejistota existuje, je naší povinností upozornit v naší zprávě na informace uvedené v této souvislosti v příloze v účetní závěrce, a pokud tyto informace nejsou dostatečné, vyjádřit modifikovaný výrok. Naše závěry týkající se schopnosti Společnosti nepřetržitě trvat vycházejí z důkazních informací, které jsme získali do data naší zprávy. Nicméně budoucí události nebo podmínky mohou vést k tomu, že Společnost ztratí schopnost nepřetržitě trvat.
- > Vyhodnotit celkovou prezentaci, členění a obsah účetní závěrky, včetně přílohy, a dále to, zda účetní závěrka zobrazuje podkladové transakce a události způsobem, který vede k věrnému zobrazení.

Naší povinností je informovat osoby pověřené správou a řízením mimo jiné o plánovaném rozsahu a načasování auditu a o významných zjištěních, která jsme v jeho průběhu učinili, včetně zjištěných významných nedostatků ve vnitřním kontrolním systému.

Statutární auditor odpovědný za zakázku

Ing. Petr Škoda je statutárním auditorem odpovědným za audit účetní závěrky společnosti METALIMEX a. s. k 31. prosinci 2021, na jehož základě byla zpracována tato zpráva nezávislého auditora.

V Praze, dne 16. května 2022

KPMG Česká republika Audit

KPMG Česká republika Audit, s.r.o.

Evidenční číslo 71

Petr Škoda

Ing. Petr Škoda

Partner

Evidenční číslo 1842

Auditor's Report



KPMG Česká republika Audit, s.r.o.

Pobřežní 1a
186 00 Prague 8
Czech Republic
+420 222 123 111
www.kpmg.cz

This document is an English translation of the Czech auditor's report.
Only the Czech version of the report is legally binding.

Independent Auditor's Report to the Shareholders of METALIMEX a. s.

Opinion

We have audited the accompanying financial statements of METALIMEX a. s. ("the Company"), prepared in accordance with Czech accounting legislation, which comprise the balance sheet as at 31 December 2021, and the income statement, the statement of changes in equity and the cash flow statement for the year then ended, and notes to the financial statements, including a summary of significant accounting policies and other explanatory notes. Information about the Company is set out in Note 1 to the financial statements.

In our opinion, the accompanying financial statements give a true and fair view of the financial position of the Company as at 31 December 2021, and of its financial performance and its cash flows for the year then ended in accordance with Czech accounting legislation.

Basis for Opinion

We conducted our audit in accordance with the Act on Auditors, and Auditing Standards of the Chamber of Auditors of the Czech Republic, consisting of International Standards on Auditing (ISAs), which may be supplemented and amended by relevant application guidelines. Our responsibilities under those regulations are further described in the Auditor's Responsibilities for the Audit of the Financial Statements section of our report. We are independent of the

Company in accordance with the Act on Auditors and the Code of Ethics adopted by the Chamber of Auditors of the Czech Republic, and we have fulfilled our other ethical responsibilities in accordance with these requirements. We believe that the audit evidence we have obtained is sufficient and appropriate to provide a basis for our opinion.

Other Information

In accordance with Section 2(b) of the Act on Auditors, other information is defined as information included in the annual report other than the financial statements and our auditor's report. The statutory body is responsible for the other information.

Our opinion on the financial statements does not cover the other information. In connection with our audit of the financial statements, our responsibility is to read the other information and, in doing so, consider whether the other information is materially inconsistent with the financial statements or our knowledge obtained in the audit, or otherwise appears to be materially misstated. In addition, we assess whether the other information has been prepared, in all material respects, in accordance with applicable laws and regulations, in particular, whether the other information complies with laws and regulations in terms of formal requirements and the procedure for preparing the other information in the context of materiality, i.e. whether any non-compliance with those requirements could influence judgments made on the basis of the other information.

Based on the procedures performed, to the extent we are able to assess it, we report that:

- > the other information describing matters that are also presented in the financial statements is, in all material respects, consistent with the financial statements; and
- > the other information has been prepared in accordance with applicable laws and regulations.

In addition, our responsibility is to report, based on the knowledge and understanding of the Company obtained in the audit, on whether the other information contains any material misstatement. Based on the procedures we have performed on the other information obtained, we have not identified any material misstatement.

Responsibilities of the Statutory Body and Supervisory Board for the Financial Statements

The statutory body is responsible for the preparation and fair presentation of the financial statements in accordance with Czech accounting legislation and for such internal control as the statutory body determines is necessary to enable the preparation of financial statements that are free from material misstatement, whether due to fraud or error.

In preparing the financial statements, the statutory body is responsible for assessing the Company's ability to continue as a going concern, disclosing, as applicable, matters related to going concern and using the going concern basis of accounting unless the statutory body either intends to liquidate the Company or to cease operations, or has no realistic alternative but to do so.

The Supervisory Board is responsible for overseeing the Company's financial reporting process.

Auditor's Responsibilities for the Audit of the Financial Statements

Our objectives are to obtain reasonable assurance about whether the financial statements as a whole are free from material misstatement, whether due to fraud or error, and to issue an auditor's report that includes our opinion. Reasonable assurance is a high level of assurance, but is not a guarantee that an audit conducted in accordance with the above regulations will always detect a material misstatement when it exists. Misstatements can arise from fraud or error and are considered material if, individually or in the aggregate, they could reasonably be expected to influence the economic decisions of users taken on the basis of these financial statements.

As part of an audit in accordance with the above regulations, we exercise professional judgment and maintain professional skepticism throughout the audit. We also:

- > Identify and assess the risks of material misstatement of the financial statements, whether due to fraud or error, design and perform audit procedures responsive to those risks, and obtain audit evidence that is sufficient and appropriate to provide a basis for our opinion. The risk of not detecting a material misstatement resulting from fraud is higher than for one resulting from error, as fraud may involve collusion, forgery, intentional omissions, misrepresentations, or the override of internal control.
- > Obtain an understanding of internal control relevant to the audit in order to design audit procedures that are appropriate in the circumstances, but not for the purpose of expressing an opinion on the effectiveness of the Company's internal control.
- > Evaluate the appropriateness of accounting policies used and the reasonableness of accounting estimates and related disclosures made by the statutory body.
- > Conclude on the appropriateness of the statutory body's use of the going concern basis of accounting and, based on the audit evidence obtained, whether a material uncertainty exists related to events or conditions that may cast significant doubt on the Company's ability to continue as a going concern. If we conclude that a material uncertainty exists, we are required to draw attention in our auditor's report to the related disclosures in the financial statements or, if such disclosures are inadequate, to modify our opinion. Our conclusions are based on the audit evidence obtained up to the date of our auditor's report. However, future events or conditions may cause the Company to cease to continue as a going concern.
- > Evaluate the overall presentation, structure and content of the financial statements, including the disclosures, and whether the financial statements represent the underlying transactions and events in a manner that achieves fair presentation.

We communicate with those charged with governance regarding, among other matters, the planned scope and timing of the audit and significant audit findings, including any significant deficiencies in internal control that we identify during our audit.

Statutory Auditor Responsible for the Engagement

Petr Škoda is the statutory auditor responsible for the audit of the financial statements of METALIMEX a. s. as at 31 December 2021, based on which this independent auditor's report has been prepared.

Prague
16 May 2022

KPMG Česká republika Audit
KPMG Česká republika Audit, s.r.o.
Registration number 71

Petr Škoda
Petr Škoda
Partner
Registration number 1842

Výkaz zisku a ztráty

v tis. Kč		2021	2020
I.	Tržby z prodeje výrobků a služeb	65 526	43 101
II.	Tržby za prodej zboží	31 484 289	20 356 430
A.	Výkonová spotřeba	30 920 551	19 916 792
A.1.	Náklady vynaložené na prodané zboží	30 820 359	19 837 944
A.2.	Spotřeba materiálu a energie	5 161	6 468
A.3.	Služby	95 031	72 380
D.	Osobní náklady	174 564	157 859
D.1.	Mzdové náklady	130 199	116 237
D.2.	Náklady na sociální zabezpečení, zdravotní pojištění a ostatní náklady	44 365	41 622
D.2.1.	Náklady na sociální zabezpečení a zdravotní pojištění	40 846	38 017
D.2.2.	Ostatní náklady	3 519	3 605
E.	Úpravy hodnot v provozní oblasti	3 853	47 534
E.1.	Úpravy hodnot dlouhodobého nehmotného a hmotného majetku	16 284	14 845
E.1.1.	Úpravy hodnot dlouhodobého nehmotného a hmotného majetku - trvalé	16 284	14 845
E.2.	Úpravy hodnot zásob	-169	9 855
E.3.	Úpravy hodnot pohledávek	-12 262	22 834
III.	Ostatní provozní výnosy	168 613	302 090
III.1.	Tržby z prodaného dlouhodobého majetku	1 934	1 239
III.2.	Tržby z prodaného materiálu	109	15
III.3.	Jiné provozní výnosy	166 570	300 836
F.	Ostatní provozní náklady	122 810	267 655
F.1.	Zůstatková cena prodaného dlouhodobého majetku	247	91
F.3.	Daně a poplatky	508	494
F.4.	Rezervy v provozní oblasti a komplexní náklady příštích období	21 200	
F.5.	Jiné provozní náklady	100 855	267 070
*	Provozní výsledek hospodaření (+/-)	496 650	311 781
IV.	Výnosy z dlouhodobého finančního majetku – podíly	25 924	5 581
IV.1.	Výnosy z podílů – ovládaná nebo ovládající osoba	25 924	5 581
G.	Náklady vynaložené na prodané podíly	8 659	
V.	Výnosy z ostatního dlouhodobého finančního majetku – podíly		
H.	Náklady související s ostatním dlouhodobým finančním majetkem		
VI.	Výnosové úroky a podobné výnosy	970	3 864
VI.1.	Výnosové úroky a podobné výnosy – ovládaná nebo ovládající osoba	970	3 864
J.	Nákladové úroky a podobné náklady	16 511	14 818
J.2.	Ostatní nákladové úroky a podobné náklady	16 511	14 818
VII.	Ostatní finanční výnosy	464 943	573 595
K.	Ostatní finanční náklady	556 204	600 662
*	Finanční výsledek hospodaření	-89 537	-32 440
**	Výsledek hospodaření před zdaněním (+/-)	407 113	279 341
L.	Daň z příjmů	70 590	52 220
L.1.	Daň z příjmů splatná	72 613	64 716
L.2.	Daň z příjmů odložená (+/-)	-2 023	-12 496
**	Výsledek hospodaření po zdanění (+/-)	336 523	227 121
***	Výsledek hospodaření za účetní období (+/-)	336 523	227 121
*	Čistý obrát za účetní období = I.+ II.+ III.+ IV.+ V.+ VI.+ VII.	32 210 265	21 284 661

Rozvaha Netto

v tis. Kč	2021	2020
AKTIVA CELKEM	7 425 948	6 022 467
B. Dlouhodobý majetek	520 417	507 106
B. I. Dlouhodobý nehmotný majetek	2 050	2 291
B. I. 2. Ocenitelná práva	1 341	1 898
B. I. 2. 1. Software	1 341	1 898
B. I. 5. Poskytnuté zálohy na dlouhodobý nehmotný majetek a nedokončený dlouhodobý nehmotný majetek	709	393
B. I. 5. 2. Nedokončený dlouhodobý nehmotný majetek	709	393
B. II. Dlouhodobý hmotný majetek	250 370	244 756
B. II. 1. Pozemky a stavby	174 292	165 289
B. II. 1. 1. Pozemky	918	918
B. II. 1. 2. Stavby	173 374	164 371
B. II. 2. Hmotné movité věci a jejich soubory	24 796	33 217
B. II. 4. Ostatní dlouhodobý hmotný majetek	46 998	45 998
B. II. 4. 3. Jiný dlouhodobý hmotný majetek	46 998	45 998
B. II. 5. Poskytnuté zálohy na dlouhodobý hmotný majetek a nedokončený dlouhodobý hmotný majetek	4 284	252
B. II. 5. 1. Poskytnuté zálohy na dlouhodobý hmotný majetek	4 284	252
B. II. 5. 2. Nedokončený dlouhodobý hmotný majetek	4 284	252
B. III. Dlouhodobý finanční majetek	267 997	260 059
B. III. 1. Podíly – ovládaná nebo ovládající osoba	27 885	33 223
B. III. 2. Zápůjčky a úvěry – ovládaná nebo ovládající osoba		
B. III. 3. Podíly – podstatný vliv	240 112	226 836
C. Oběžná aktiva	6 902 981	5 510 321
C. I. Zásoby	1 010 226	1 298 610
C. I. 1. Materiál	15	14
C. I. 3. Výrobky a zboží	1 010 211	1 298 596
C. I. 3. 2. Zboží	1 010 211	1 298 596
C. II. Pohledávky	5 842 449	4 189 817
C. II. 1. Dlouhodobé pohledávky	61 615	5 405
C. II. 1. 4. Odložená daňová pohledávka	55 247	5 405
C. II. 1. 5. Pohledávky ostatní	6 368	
C. II. 1. 5. 4. Jiné pohledávky	6 368	
C. II. 2. Krátkodobé pohledávky	5 780 834	4 184 412
C. II. 2. 1. Pohledávky z obchodních vztahů	5 019 213	3 531 332
C. II. 2. 2. Pohledávky – ovládaná nebo ovládající osoba		
C. II. 2. 4. Pohledávky – ostatní	761 621	653 080
C. II. 2. 4. 3. Stát – daňové pohledávky	70 242	96 104
C. II. 2. 4. 4. Krátkodobé poskytnuté zálohy	169 914	294 818
C. II. 2. 4. 5. Dohadné účty aktivní	394 655	262 094
C. II. 2. 4. 6. Jiné pohledávky	126 810	64
C. IV. Peněžní prostředky	50 306	21 894
C. IV. 1. Peněžní prostředky v pokladně	548	410
C. IV. 2. Peněžní prostředky na účtech	49 758	21 484
D. Časové rozlišení aktiv	2 550	5 040
D. 1. Náklady příštích období	2 550	5 038
D. 1. 3. Příjmy příštích období		2

Rozvaha Netto

v tis. Kč	2021	2020
PASIVA CELKEM	7 425 948	6 022 467
A. Vlastní kapitál	1 169 754	1 230 496
A I. Základní kapitál	300 000	300 000
A I.1. Základní kapitál	300 000	300 000
A.II. Ážio a kapitálové fondy	-140 404	46 861
A.II.1. Ážio	96	96
A.II.2. Kapitálové fondy	-140 500	46 765
A II.2.1. Ostatní kapitálové fondy	438	438
A II.2.2. Oceňovací rozdíly z přecenění majetku a závazků (+/-)	-140 938	46 327
A.III. Fondy ze zisku	60 136	60 136
A.III.1. Ostatní rezervní fondy	60 000	60 000
A.III.2. Statutární a ostatní fondy	136	136
A.IV. Výsledek hospodaření minulých let (+/-)	613 499	596 378
A.IV.1. Nerozdělený zisk minulých let	613 499	596 378
A.V. Výsledek hospodaření běžného účetního období (+/-)	336 523	227 121
B. + C. Cizí zdroje	6 256 194	4 791 942
B. Rezervy	27 482	12 136
B.2. Rezerva na daň z příjmů	6 282	12 136
B.4. Ostatní rezervy	21 200	
C. Závazky	6 228 712	4 779 806
C.I. Dlouhodobé závazky		4 895
C.I.8. Odložený daňový závazek		
C.I.9. Závazky – ostatní		4 895
C.I.9.3. Jiné závazky		4 895
C.II. Krátkodobé závazky	6 228 712	4 774 911
C.II.2. Závazky k úvěrovým institucím	1 509 587	2 026 061
C.II.3. Krátkodobé přijaté zálohy	7 828	190 995
C.II.4. Závazky z obchodních vztahů	4 364 651	2 369 639
C.II.8. Závazky ostatní	346 646	188 216
C.II.8.3. Závazky k zaměstnancům	6 753	7 393
C.II.8.4. Závazky ze sociálního zabezpečení a zdravotního pojištění	3 125	3 856
C.II.8.5. Stát – daňové závazky a dotace	5 281	1 823
C.II.8.6. Dohadné účty pasivní	217 533	164 584
C.II.8.7. Jiné závazky	113 954	10 560
D. Časové rozlišení pasiv		29
D.1. Výdaje příštích období		29
2. Výnosy příštích období		

Income statement

(TCZK)		2021	2020
I.	Revenues from products and services	65,526	43,101
II.	Revenues from goods	31,484,289	20,356,430
A.	Cost of sales	30,920,551	19,916,792
A.1.	Cost of goods sold	30,820,359	19,837,944
A.2.	Materials and consumables	5,161	6,468
A.3.	Services	95,031	72,380
D.	Personnel expenses	174,564	157,859
D.1.	Wages and salaries	130,199	116,237
D.2.	Social security, health insurance and other expenses	44,365	41,622
D.2.1.	Social security and health insurance expenses	40,846	38,017
D.2.2.	Other expenses	3,519	3,605
E.	Adjustments relating to operating activities	3,853	47,534
E.1.	Adjustments to intangible and tangible fixed assets	16,284	14,845
E.1.1.	Depreciation and amortisation of tangible and intangible fixed assets	16,284	14,845
E.2.	Adjustments to inventories	-169	9,855
E.3.	Adjustments to receivables	-12,262	22,834
III.	Other operating revenues	168,613	302,090
III.1.	Proceeds from disposals of fixed assets	1,934	1,239
III.2.	Proceeds from disposals of raw materials	109	15
III.3.	Miscellaneous operating revenues	166,570	300,836
F.	Other operating expenses	122,810	267,655
F.1.	Net book value of fixed assets sold	247	91
F.3.	Taxes and charges	508	494
F.4.	Provisions relating to operating activity and complex prepaid expenses	21,200	
F.5.	Miscellaneous operating expenses	100,855	267,070
*	Operating profit (loss) (+/-)	496,650	311,781
IV.	Revenues from long-term investments - equity investments	25,924	5,581
IV.1.	Revenues from equity investments - group undertakings	25,924	5,581
G.	Cost of equity investments sold	8,659	
V.	Revenues from other long-term investments		
H.	Expenses related to other long-term investments		
VI.	Interest income and similar income	970	3,864
VI.1.	Interest income and similar income - group undertakings	970	3,864
J.	Interest expense and similar expense	16,511	14,818
J.2.	Other interest expenses and similar expenses	16,511	14,818
VII.	Other financial revenues	464,943	573,595
K.	Other financial expenses	556,204	600,662
*	Profit/(loss) from financial operations	-89,537	-32,440
**	Profit/(loss) before tax (+/-)	407,113	279,341
L.	Income tax	70,590	52,220
L.1.	Current income tax	72,613	64,716
L.2.	Deferred income tax (+/-)	-2,023	-12,496
**	Profit/(loss) after tax (+/-)	336,523	227,121
***	Profit (loss) for the accounting period (+/-)	336,523	227,121
*	Net turnover for the accounting period = I.+ II.+ III.+ IV.+ V.+ VI.+ VII.	32,210,265	21,284,661

Balance sheet, net

(TCZK)		2021	2020
	TOTAL ASSETS	7,425,948	6,022,467
B.	Fixed assets	520,417	507,106
B. I.	Intangible assets	2,050	2,291
B. I.2.	Intellectual property rights	1,341	1,898
B. I.2.1.	Software	1,341	1,898
B. I.5.	Advance payments for intangible fixed assets and intangible fixed assets under construction	709	393
B. I.5.2.	Intangible fixed assets under construction	709	393
B. II.	Tangible fixed assets	250,370	244,756
B. II.1.	Land and buildings	174,292	165,289
B. II.1.1.	Land	918	918
B. II.1.2.	Buildings	173,374	164,371
B. II.2.	Plant and equipment	24,796	33,217
B. II.4.	Other tangible fixed assets	46,998	45,998
B. II.4.3.	Miscellaneous tangible fixed assets	46,998	45,998
B. II.5.	Advance payments for tangible fixed assets and tangible fixed assets under construction	4,284	252
B. II.5.1.	Advance payments for tangible fixed assets		
B. II.5.2.	Tangible fixed assets under construction	4,284	252
B. III.	Long-term investments	267,997	260,059
B. III.1.	Equity investments – group undertakings	27,885	33,223
B. III.2.	Loans – group undertakings		
B. III.3.	Equity investments – associated companies	240,112	226,836
C.	Current assets	6,902,981	5,510,321
C. I.	Inventories	1,010,226	1,298,610
C. I.1.	Raw materials	15	14
C. I.3.	Finished goods and goods for resale	1,010,211	1,298,596
C. I.3.2.	Goods for resale	1,010,211	1,298,596
C. II.	Receivables	5,842,449	4,189,817
C. II.1.	Long-term receivables	61,615	5,405
C. II.1.4.	Deferred tax asset	55,247	5,405
C. II.1.5.	Receivables – other	6,368	
C. II.1.5.4.	Other receivables	6,368	
C. II.2.	Short-term receivables	5,780,834	4,184,412
C. II.2.1.	Trade receivables	5,019,213	3,531,332
C. II.2.2.	Receivables – group undertakings		
C. II.2.4.	Receivables – other	761,621	653,080
C. II.2.4.3.	Tax receivables	70,242	96,104
C. II.2.4.4.	Short-term advances paid	169,914	294,818
C. II.2.4.5.	Estimated receivables	394,655	262,094
C. II.2.4.6.	Other receivables	126,810	64
C. IV.	Cash	50,306	21,894
C. IV.1.	Cash in hand	548	410
C. IV.2.	Bank accounts	49,758	21,484
D.	Deferrals	2,550	5,040
D.1.	Prepaid expenses	2,550	5,038
D.1.3.	Accrued revenues		2

Balance sheet, net

(TCZK)		2021	2020
	TOTAL LIABILITIES AND EQUITY	7,425,948	6,022,467
A.	Equity	1,169,754	1,230,496
A.I.	Registered capital	300,000	300,000
A.I.1.	Registered capital	300,000	300,000
A.II.	Premium and capital contributions	-140,404	46,861
A.II.1.	Premium	96	96
A.II.2.	Capital contributions	-140,500	46,765
A.II.2.1.	Other capital contributions	438	438
A.II.2.2.	Revaluation of assets and liabilities (+/-)	-140,938	46,327
A.III.	Funds from profit	60,136	60,136
A.III.1.	Other reserve funds	60,000	60,000
A.III.2.	Statutory and other funds	136	136
A.IV.	Retained earnings (+/-)	613,499	596,378
A.IV.1.	Retained profits	613,499	596,378
A.V.	Profit (loss) for the current period (+/-)	336,523	227,121
B. + C.	Liabilities	6, 256,194	4,791,942
B.	Provisions	27,482	12,136
B.2.	Income tax provision	6,282	12,136
B.4.	Other provisions	21,200	
C.	Liabilities	6, 228,712	4,779,806
C.I.	Long-term liabilities		4,895
C.I.8.	Deferred tax liability		
C.I.9.	Liabilities – other		4,895
C.I.9.3.	Other liabilities		4,895
C.II.	Short-term liabilities	6,228,712	4,774,911
C.II.2.	Liabilities to credit institutions	1,509,587	2,026,061
C.II.3.	Short-term advances received	7,828	190,995
C.II.4.	Trade payables	4,364,651	2,369,639
C.II.8.	Liabilities – other	346,646	188,216
C.II.8.3.	Payables to employees	6,753	7,393
C.II.8.4.	Social security and health insurance liabilities	3,125	3,856
C.II.8.5.	Tax liabilities and subsidies	5,281	1,823
C.II.8.6.	Estimated payables	217,533	164,584
C.II.8.7.	Other liabilities	113,954	10,560
D.	Accruals		29
D.1.	Accrued expenses		29
2.	Deferred revenues		

Významné události od 1. ledna 2022 do data vydání Výroční zprávy

Material subsequent events between 1 January 2022 and the date of publishing the Annual Report

Dne 1. ledna 2022 se členem představenstva stala Ing. Jana Zimová.

On 1 January 2022, Jana Zimová became the Member of the Board of Directors.

V období od 1. ledna 2022 do data vydání této Výroční zprávy nedošlo k žádným dalším významným událostem, které by podstatným způsobem ovlivnily chod společnosti.

No other material events occurred between 1 January 2022 and the date of issuing of this Annual Report that would have any material impact on Company's business.

Vedení společnosti METALIMEX a. s. vyhodnotilo možný dopad válečného konfliktu na Ukrajině tak, že tato skutečnost nebude mít podstatný vliv na výši aktiv či pokračování činnosti společnosti.

The management of METALIMEX a. s. has assessed the possible impacts of the war conflict in Ukraine to the effect that it will not have any material impact on the Company's assets or its ability to continue as a going concern.

Identifikační a kontaktní údaje společnosti Identification and contact information

Název společnosti:	METALIMEX a. s.	Company name:	METALIMEX a. s.
Sídlo společnosti:	Štěpánská 621/34, 112 17 Praha 1	Registered office:	Štěpánská 621/34, 112 17 Prague 1
IČ:	000 00 931	ID No.:	000 00 931
DIČ:	CZ00000931	Tax ID:	CZ00000931
Telefon:	+420 224 492 125	Phone:	+420 224 492 125
E-mail:	info@metalimex.cz	Email:	info@metalimex.cz
Internetová adresa:	http://www.metalimex.cz	Website:	http://www.metalimex.cz

Sekretariát CEO

Telefon: +420 224 492 245, 224 492 247
E-mail: charouz@metalimex.cz
sulanova@metalimex.cz

CEO office

Phone: +420 224 492 245, 224 492 247
Email: charouz@metalimex.cz
sulanova@metalimex.cz

Sekretariát CFO

Telefon: +420 224 492 321
E-mail: pavlikova@metalimex.cz

CFO office

Phone: +420 224 492 321
Email: pavlikova@metalimex.cz

Veškeré dokumenty a podklady, použité ve Výroční zprávě, týkající se společnosti METALIMEX a. s., jsou k nahlédnutí v sídle společnosti.

All documents and supporting materials relating to METALIMEX a. s. that have been used in the annual report are available at the Company's registered office.

METALIMEX a. s.
Štěpánská 621/34
112 17 Praha 1
Česká republika
Telefon: +420 224 492 125
e-mail: info@metalmex.cz
Design and production: KUKLIK.CZ